



Sportovně-kulturní areál Bažantnice

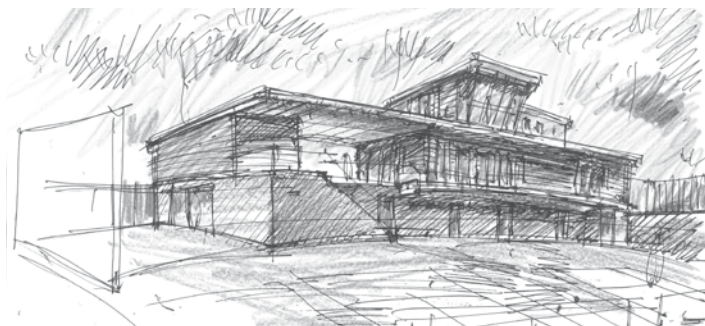
Na úvod:

Na základě dlouhodobého požadavku tenisového klubu i správy sportovišť byla do rozpočtu na rok 2012 zařazena částka na zpracování studie pro přestavbu objektu tenisových šaten v tenisovém areálu Bažantnice. Pro realizaci byla ustavena pracovní skupina, jejíž členy jsou: Mgr. Martin Třeščík, místostarosta města, JUDr. Martin Kupec, Ph.D., člen rady města, Ing. Ivan Radosta, zastupitel města, předseda Sportovní komise RMM a člen správní rady TK ZVVZ Petr Zelenka, ředitel SPOS.



Současný stav objektu a okolí:

Nový sportovně-kulturní areál by se měl nacházet na místě současné budovy šaten a klubovny v tenisovém areálu v Bažantnici. Ta byla postavena pro tehdejší tenisový klub koncem 20. let minulého století a na přelomu 60. a 70. let došlo ještě k částečné přístavbě vedlejší spojené budovy. Objekt je celodřevěný, postavený na betonové desce. Jeho současný stav se dá charakterizovat v mnoha ohledech jako stav za hranicí technické a užité hodnoty. I přes



údržbu ze strany SPOSu i členů klubu je stavba na řadě míst ve velmi špatném stavu. V budově se nachází mužské a ženské šatny, sprchy, kancelář správce, klubovna a malá kuchyňka pro občerstvení. Zvláště šatny jsou rozsahem, dispozicí i stavem nevyhovující. Areál samotný je jinak velmi rozsáhlý a čítá dohromady celkem 8 hracích kurtů plus další tenisové zázemí ve velmi klidné a atraktivní lokalitě na kraji města. Tenisový klub TK ZVVZ má v současnosti zhruba 160 členů, jsou zde oddíly mládeže. Tenis patří v Milevsku k tradičním sportům, v roce 2012 oslaví 85. let od založení svého prvního tenisového klubu. Areál často hostí různé turnaje a soutěže všech možných úrovní. Je velmi vyhledáván i pro rekreační tenis a dále je zázemím pro letní tenisové školy. Část stávající budovy však stojí na cizím pozemku (objekt byl v roce 2011 z iniciativy některých radních města dodatečně zkolaudován, část stavby ale jako stavba na cizím pozemku). Pozemky jsou pod církevními nároky blokovány stávající legislativou (zastupuje Úřad pro zastupování státu ve věcech majetkových). Pro realizaci samotné stavby by bylo nutno toto dále právně ošetřit pro dobu, až se změní legislativní stav (např. Smlouvami o smlou-

vách budoucích). V této záležitosti bylo předběžně jednáno i s představiteli premonstrátského kláštera v Milevsku. Kurty samotné, dětské hřiště a šatny jsou v majetku města, pozemek přilehlého parku Bažantnice patří premonstrátům. Zároveň se v posledních dvaceti letech stává samotný park Bažantnice a přilehlá národní kulturní památka Klášter Milevsko opět přirozeným centrem společenského a kulturního dění. Každoročně se zde pořádají různá hudební vystoupení, ale i výstavy a sportovně-kulturní akce. Návštěvnost této lokality tak rok od roku objektivně stoupá, potřebné zázemí však i pro tento typ akcí čím dál více chybí. I z těchto důvodů byl záměr na obnovu objektu pojat širěji, chtěli bychom vybudovat budovu s rozšířenou funkcí, která nejen nahradí současné šatny a klubovnu, ale poskytne i nezbytné zázemí pro kulturní a společenské dění v Bažantnici a důstojné prostory i pro poskytování občerstvení. Nová stavba by měla také citlivě navazovat na přilehlý park.

Výběr architektonického řešení:

K podání nabídky na zpracování studie bylo vyzváno šest místních projektantů, přijato bylo pět nabídek, které popisovaly a vizualizovaly základní koncepty navrhovaného řešení. Hodnotící komise ve složení Martin Kupec, Ivan Radosta, Martin Třeščík a Petr Zelenka ve dvou kolech provedla hodnocení



ni na základě předem stanovených kritérií a jejich vah. Základním a rozhodujícím zřetělem byla v tomto případě celková koncepce a budoucí vzhled objektu. Komise pro projednání doporučila radě města vybrat řešení navržené architektem Janem Hlavínem, a to i přesto, že z pohledu budoucí stavební realizace je to projekt pravděpodobně nejdražší. Důvodem pro toto doporučení je především to, že jde o technicky a provozně velmi zajímavé řešení a výsledkem bude originální a atraktivní objekt, který by měl být přínosem pro lokalitu i celé město. Tuto variantu nezávisle na práci komise podpořila ve svém písemném vyjádření i architektka města. Rada města Milevska se na svém zasedání dne 19. 3. 2012 seznámila s doporučeními hodnotící komise a souhlasila následně s jejími závěry. Zároveň uložila vlastní zpracování studie vést tak, aby předpokládaná realizační cena díla nepřevýšila 10 miliónů korun.

Co se bude dít dál:

Pracovní skupina chce na přípravě tohoto projektu ve všech fázích spolupracovat s veřejností, které tímto předkládáme vybrané řešení. To teď bude zpraveno zadáním studií a zejména nyní, ve stádiu přípravy studie, která by měla být dokončena v létě, by se opakovaně k záměru měly vyjádřit odborně příslušné komise rady (sportovní, kulturní, investiční), tenisový klub - TK ZVVZ Milevsko, SPOS Milevsko. Vítejte přirozeně i podněty občanů. Z hlediska financování celé akce se počítá v zásadě s dvojnásobným způsobem financování - formou získání možné státní dotace nebo dotace z fondů EU (získání významného příspěvku z těchto zdrojů je v současné finanční situaci podstatnou podmínkou pro realizaci) a částečně z rozpočtu města na léta 2013/14.

**Martin Kupec, Martin Třeščík
Skica, 3 pohledy: J. Hlavín**

Informace z jednání Rady města Milevska

5. schůze Rady města Milevska dne 19. 3. 2012

Rada města na doporučení hodnotící komise souhlasila s provedeným výběrovým řízením na zhotovitele veřejné zakázky „Sportovně-kulturní areál Bažantnice – Milevsko (architektonická studie)“. Rada také rozhodla s přihlédnutím k doporučení hodnotící komise zadat zpracování studie Ing. arch. Janu Hlavínovi, Ph.D. Studie bude připravena tak, aby konečná realizační cena byla do 10.000.000,- Kč bez DPH. V rozpočtu 2012 je zařazena příprava architektonické studie na přestavbu areálu tenisových šaten v areálu Bažantnice. Studie má za cíl připravit a navrhnout objekt, který nahradí současnou budovu šaten, jejíž stav je již nevyhovující a současně vyřeší problém technického zázemí pro kulturně společenské akce, které jsou stále častěji pořádány v letním období v prostředí parku Bažantnice. K podání nabídky bylo vyzváno 6 místních projektantů, přijato bylo 5 nabídek.

Rada města Milevska také souhlasila s podáním žádostí o granty:

- na opravu vnitřních prostor budovy MŠ Kytíčka – možnost získání finančních prostředků prostřednictvím grantu Jihočeského kraje na opravu vnitřních prostor budovy MŠ Kytíčka, a to konkrétně na opravu WC a umývárny
- na nákup informačního ukazatele rychlosti – možnost získání finančních prostředků prostřednictvím grantu Jihočeského kraje na zakoupení informačního ukazatele rychlosti do místní části Velká
- na rekonstrukci autobusových zastávek – možnosti získání finančních prostředků prostřednictvím grantu Jihočeského kraje na rekonstrukci nevyhovujících autobusových čekáren

6. schůze Rady města Milevska dne 16. 4. 2012

Oblast cestovního ruchu v Milevsku není zhruba od roku 2008, kdy došlo k redukci funkcí obecně prospěšné společnosti Milevský kraj, nikým systematicky koordinována. Propagace a rozvoj cestovního

ruchu tak u nás nedosahuje odpovídající úrovně a možnosti našeho regionu v oblasti cestovního ruchu jsou prakticky nevyužity. Na základě těchto skutečností radní doporučili Zastupitelstvu města Milevska schválit předloženou koncepci rozvoje cestovního ruchu regionu Milevsko, která navrhuje zvýšenou a systematickou podporu města pro tuto oblast. Dále radní ustanovili stálou pracovní skupinu pro cestovní ruch regionu Milevsko a uložili ji neprodleně zahájit činnost vedoucí k rychlé aplikaci schválené koncepce.

V souvislosti s rozvojem a výstavbou nových lokalit pro bydlení v Milevsku vznikla potřeba schválit názvy dvou nových ulic (spojnice mezi „Reichnerovými“ rybníky a ulicí Švermova a nová cesta na starém sídlišti ve směru na Líšnici). Rada doporučila Zastupitelstvu města Milevska schválit názvy dvou nových ulic v Milevsku – ulice Reichnerova a U Dehetníku.

Radní města doporučili Zastupitelstvu města Milevska provést úpravu ceny vodného a stočného na rok 2012/2013 platnou od 01. 06. 2012. Ceny jsou uvedeny bez DPH. Návrh úpravy ceny vodného a stočného pro hospodářský rok 2012/2013 zpracovaný a.s. ČEVAK České Budějovice předpokládá navýšení ceny vodného a stočného oproti předchozímu období o 1,82 Kč/m³. Od 01. 06. 2011 je návrh ceny vodného a stočného 51,17 Kč (z toho vodné 28,84 Kč a stočné 22,33 Kč) – to je spolu s DPH (zvýšena v letošním roce na 14%) celkem 58,33 Kč. Cena vodného a stočného je dvousložková, pohyblivá složka je tedy 51,17 Kč/m³, měsíční paušál dle velikosti vodoměru (pevná složka) od 420,- Kč/vodoměr/rok. Roční nájem pro společnost ČEVAK, který je příjmem města, se zvyšuje o 540.000,- Kč tj. na 6.000.000,- Kč. Návrh byl předložen, projednáván a doporučen investiční komisí.

Podrobnější informace z jednání jednotlivých schůzí rady naleznete na webových stránkách města (www.milevsko-mesto.cz, **Informace MěÚ, Rada města, Informace z RMM**).

Nové milevské muzeum: Jaké bude?

Tuto otázku si kladou všichni, kdo v areálu milevského kláštera sledují proměny starého barokního domu na druhém nádvoří, kde má vzniknout nové Milevské muzeum. „Bude o něco menší“, říká na naši otázku ředitel muzea Vladimír Šindelář, „výstavně využitelná plocha v této budově má rozsah celkem 460 metrů čtverečních, zatímco ve stávající budově na prvním nádvoří je to skoro 700 metrů. Je to dáno například tím, že ve stávající budově muzea je prostorná chodba, vcelku dobře využitelná pro instalaci nejrůznějších výstav. Chodba má rozměry 2,9m x 38m, což je přes sto metrů čtverečních. V novém domě takový prostor chybí, budova totiž byla v letech 1768 - 69 stavěna jako obytný dům, a tak jsou tam chodby skromnější. S tím se budeme muset nějak vyrovnat.

Zase naopak ve východním křídle nové budovy je ve všech patrech nad sebou větší místnost. Tyto pokoje mají rozměry každý kolem 60 metrů čtverečních. To je dvojnásobek rozměrů, které mají jednotlivé salůnky v současné muzejní budově, takže s tím se už dá leccos dělat. Mám na mysli třeba pořádání vernisáží nebo přednášek. Po vstupu do nové muzejní budovy návštěvník zamíří doprava do pokladny, kde si zakoupí vstupenku a bude si moci také prohlédnout velký stroj věžních hodin z konce 17. století - tento stroj je totiž tak rozměrný, že se prostě nikam jinam nevejde. Pak zamíří do sklepních prostor,

kde bude expozice nejstarších dějin regionu, od pravěku až po vrcholný středověk. Budou zde také archeologické nálezy z gotické krčmy, zaniklé roku 1420 při vpádu husitů do Milevska. V pancéřové vitrině zde chceme trvale vystavit i známé milevské gotické kalichy, o jejichž konzervaci před vystavením právě jednáme. V přízemí muzea bude jedna místnost věnována gotice a renesanci, další pak baroku a přízemní velký salón přiblíží návštěvníkům milevské dějiny od konce 18. století. Rádi bychom také vystavili kolekci historických map, na nichž je zobrazeno Milevsko.

Nahore v prvním patře pak připravujeme Sál zbraní, vedle bude salónek, mapující milevské dějiny do roku 1914, a v posledním malém sále nás procházka dějinami dovede až do roku 1945. V tomto poschodí také bude k dispozici badatelům a studentům odborná muzejní knihovna, která dnes má ve svém fondu 6.500 svazků odborné literatury, z toho asi 200 starých tisků, tedy knih vydaných v letech 1500 - 1800. Jsou zde i téměř kompletní fondy milevských novin z první poloviny 20. století a také množství rukopisů, většinou vzpomínek zdejších obyvatel na život v Milevsku. Ve druhém patře budovy bude sál pro pořádání výstav a kanceláře muzea.

Chceme rozšířit nabídku prodejny upomínkových předmětů v přízemí muzea o některé před-

měty uměleckého řemesla, aby sem mohli chodit třeba lidé, kteří chtějí svým přátelům koupit nějaký originálnější dárek. Také bychom rádi více rozšířili nabídku malého občerstvení, v letním období třeba o nanuky a zmrzlinu.

Nezapomínáme ani na bezpečnost objektu. Budova dostala nové mříže do oken, celý vnitřní prostor bude nově monitorován kamerami a chystáme ještě některá další opatření, o nichž se zatím nebudeme šířit.

Interiéry nové muzejní budovy budou rozhodně pěkné, celá budova prošla zásadní rekonstrukcí, jsou zde dubové schody, stylové dveře zhotovené na míru, novotou se lesknoucí parkety a krásné štuky na stropech. Také vitriny budou zhotoveny z masivního dřeva a budou mít klasický muzejní vzhled. Máme zato, že do těchto historických prostor se nějaké supermoderní instalace nehodí.

Otázka je, zda se lidé naučí do objektu na druhém nádvoří chodit. Chce to čas a také podstatně větší propagaci, ale je to také výzva pro zdejší subjekty, které se věnují cestovnímu ruchu. My připravíme turistický cíl, ale jejich úkolem bude turisty k němu dovést. Pokud by se však návštěvnost snížila na nějakou neúnosnou míru, pak se nejspíš znovu objeví úvahy, zda by městské muzeum nemělo být někde blíž středu města, kde je větší koncentrace turistů. Nechme se tedy překvapit.

-vš-

Milevské muzeum v prostorách kláštera

Vztahy mezi muzeem a klášterem se odvíjejí nejen ze vzájemného sousedství, ale především z podstatné spřízněnosti našich činností. Klášter je, a má se stále více stávat, duchovním centrem milevského regionu, muzeum pečuje o kulturu a uchovávání kulturních hodnot. Činnost obou institucí vychází z ocenění důležitosti duchovních hodnot pro plný a vyvážený život člověka. Kořenem slova „kultura“ je latinské *colere*, které má široký význam „vzdělávat“, „pěstovat“, „zušlechťovat“, „dbát na“, „pečovat o“... Muzeum v klášteře sídlí již více než padesát let. Svě místo zde tato instituce našla v době, kdy kláštery byly zrušeny a řeholní život kriminalizován... Po obnově kláštera premonstráty došlo k osídlení budovy „děkanství“ a její adaptaci pro řeholní dům. V tomto období se již ve vzájemné spolupráci odehrály například tyto akce: v roce 2005 společná výstava milevské farnosti a muzea na téma „Kostel uprostřed města“, výstava věnovaná kostelu sv. Bartoloměje, dále byla podvkrát na posvícení ve vzájemné spolupráci uspořádána výstava dobových fotografií, v rajské zahradě kláštera (za nepříznivé počasí v Latinské škole) uspořádalo muzeum ukázky historického šermu, v roce 2007 byla v galerii kláštera výstava obrazů Martina Třeštíka. Při výročí muzea jsme propůjčili baziliku na uspořádání koncertu. Při vernisážích výstav či expozic muzea se zpravidla účastní zástupce kláštera.

Zmíněné latinské slovo pro kulturu – *colere* – má ve svém významu zřetelně dynamický prvek, v jehož jádru je obsažen prvek pohybu od jednoho stavu k druhému: je tedy zřejmé, že se i naše vztahy a prostor působení budou rozvíjet a doznávat změn.

Budova barokní prelatury, kde je nyní muzeum v pronájmu, čeká na nutné opravy. Například střecha, která byla před zhruba dvaceti lety opravena, je ve stavu horším, než když bylo před zmíněnými lety s opravou započato. Vínou nekvalitní práce, či použitých nekvalitních materiálů. Jsme na to i upozorňováni.

Rozhodnutí o přestěhování muzea je rovněž součástí dlouhodobé strategie, která počítá s tím, že první nádvoří bude zahrnovat činnosti a budovy kláštera, přičemž druhé nádvoří hodláme revitalizovat ve směru činností s klášterem příbuzných.

Za minulých staletí, a zejména v době socialismu, sloužily zdejší historicky a kulturně cenné budovy jako stodoly, sušárna obilí, unikátní románský konvent pak jako sklad či pěstírna žampionů. Viditelným výsledkem neviditelné hodnotové devastace, která zmíněné kulturně hodnotné budovy dovolila využít jako stodoly a sklady, je pak jejich současný žalostný stav. Domníváme se, že přestěhováním tak důležité instituce, jakou je městské muzeum, do budovy,



Nové prostory muzea.

kteří se před tím uvedla do důstojného stavu, se této části klášterního komplexu, která je jeho historickým jádrem, dostane veliké satisfakce.

Muzeum bude přestěhováno do velmi důstojných prostor, které svojí krásou a velkolepostí těžko nacházejí v současném klášterním komplexu srovnání. Prostory budou kompletně vybaveny, včetně výstavního nábytku, koberců, regálů a dalších provozních nezbytností. Dále jsou pro kancelářské využití již nyní nabídnuty prostory v horním patře renesančního zámečku, jehož projektová dokumentace je již dokončena, a který se má opravovat v následujících etapách. V současnosti se intenzivně zpracovává projekt na revitalizaci budovy vřadu za bazi-

likou, kde by mohl vzniknout denní stacionář pro postižené z Milevska a okolí. Muzeum tedy rozhodně není někam odstrčeno, nýbrž vykonává jakousi pionýrskou službu k budoucímu oživení druhého nádvoří, službu jeho zkulturnění. Není to snad jeho podstatným posláním? Doufáme, že budoucí spolupráce s muzeem bude pokračovat přinejmenším ve stejném duchu jako doposud. Ujistěním o těchto úmyslech je i výše nájemného, která je od 1. února 1991 ve stále stejné výši cca 103 tisíc Kč za rok (bez inflační valorizace, to znamená, že v důsledku inflace platí po dvaceti letech asi desetinu ceny v reálných penězích) za plochu 792 m², nicméně muzeum užívá více než 1000 m² (půdy a sklepy, které nejsou zpoplatněny). Výše nájemného se s přestěhováním do renovované budovy nebude měnit. Bude zde užívat plochy o výměře 917 m². Je to z naší strany ujištění o tom, že jsme rádi, že milevské muzeum v našem areálu sídlí a že na tomto faktu nechceme nic měnit. Vždy doporučujeme a doporučovat budeme jeho návštěvu i těm návštěvníkům, kteří přijedou navštívit náš klášter.

Uvolněné prostory barokní prelatury využijeme především pro svoji činnost. V současné době nemáme k dispozici ubytovací prostory pro návštěvníky, kteří by si přáli v klášteře strávit delší čas např. k duchovnímu odpočinku a které musíme z tohoto důvodu odmítat. Dále chceme část prostor vyčlenit pro práci s mládeží, kterou v současnosti musíme provozovat pouze na farách v okolí. Krom toho by bylo dobré návštěvníkům kláštera nabídnout i určitou formu prezentace dějin kláštera a řádového života jak v současnosti, tak i v jeho historickém průřezu. Některé akce, konané v současnosti v budově Latinské školy, najdou své vhodnější prostředí ve větších prostorách této budovy. Tyto plány však budou nabývat své konkrétní obrysy až poté, co budou tyto prostory vyklizeny a zpracován projekt pro rekonstrukci.

Řehoř J. Žáček

Půjčovna kompenzačních pomůcek v organizaci Sociální služby Města Milevska

Sociální služby Města Milevska jsou příspěvkovou organizací zřízenou městem Milevskem. Mimo poskytované služby nabízí nejen občanům Milevska možnost výpůjčky kompenzačních či edukačních pomůcek. Součástí půjčovny je poradenství v oblasti rehabilitačních pomůcek a možnost z katalogu dodavatelů a výrobců vybrat vhodnou pomůcku. Zapůjčení by mělo být poskytnuto na dobu maximálně třech měsíců. Tato doba by měla stačit na to, aby si půjčující zajistil svou vlastní pomůcku. Její poskytnutí vyřizují odborní lékaři (rehabilitační, neurolog, ortoped) s pojišťovnami na základě vystaveného poukazu. K zapůjčení jsou polohovací postele, invalidní vozíky, různé typy chodítek, toaletní židle, sedátka do vany, invalidní vozík, apod.

Ceny za půjčení jsou symbolické, cílem organizace není na půjčovném vydělávat. Pro příklad uvedu, že za půjčení toaletního vozíku je v našem sazebníku cena 100 Kč za měsíc. Zapůjčení je možné i na krátkou dobu pro vyzkoušení a vybraní odpovídajícího typu pomůcky pro konkrétní situace, prostředí a dle individuálních potřeb uživatele. V roce 2011 bylo uskutečněno dvacet devět výpůjček s celkovým ziskem 38.243,- Kč. Úhrada za půjčení pomůcek je použita především na renovaci půjčovaných pomůcek, případně na nákup pomůcek nových pro doplnění půjčovny a výměnu nefunkčních pomůcek. Převážná většina smluv byla opakovaně prodloužována na dobu šesti a více měsíců. Důvodem bylo neúspěšné jednání uživatelů s odbornými léka-

ři a s tím související nemožnost získání pomůcky od pojišťovny. Největší zájem byl o elektricky polohovatelná lůžka, chodítka a toaletní židle. S ohledem na potřeby uživatelů byla nabídka půjčovny rozšířena o tři nové toaletní židle a jedno elektricky polohovatelné lůžko. I přes nákup nových pomůcek nejsme stále schopni uspokojit všechny zájemce. V budoucnu uvažuje organizace o nákupu dalších pomůcek, které by pomohly uživatelům usnadnit sebeobsluhu a zajištění běžných denních činností. Pomůcky si můžete vybrat a půjčit v budově Domu s pečovatelskou službou, 5. května 1510, telefon: 382 505 249.

*Veronika Lidinská, DiS., sociální pracovníce
Sociální služby Města Milevska*



PODPORUJEME
VAŠI BUDOUCNOST
www.esfcr.cz

KOMUNITNÍ PLÁNOVÁNÍ SOCIÁLNÍCH SLUŽEB ORP MILEVSKO

Tato akce je financována z prostředků ESF prostřednictvím Operačního programu lidské zdroje a zaměstnanost a státního rozpočtu ČR.

Tisková zpráva 1

V milevském regionu pokračuje plánování rozvoje sociálních služeb

Snaha města o zkvalitnění sociálních služeb byla již před několika lety důvodem k zahájení komunitního plánování. Výsledkem spolupráce obcí, poskytovatelů sociálních služeb, jejich uživatelů i široké veřejnosti byl první Komunitní plán sociálních služeb regionu Milevsko 2004. Tento dokument obsahoval záměry směřující k zajištění dostupnosti kvalitní sociální pomoci pro lidi v nepříznivé sociální situaci. Město Milevsko, obce a organizace pak hledaly potřebné zdroje k zajištění jednotlivých záměrů. Plnění plánu bylo monitorováno. Zároveň město hledalo možnosti, jak zajistit pokračování procesu plánování. V roce 2008 vznikl Plán rozvoje sociálních služeb Milevsko, jeho strategická část byla v roce 2010 aktualizována. V loňském roce se městu podařilo ve spolupráci s Centrem pro komunitní práci jižní Čechy získat další finanční

prostředky. Proto mohla být v říjnu loňského roku zahájena realizace projektu Komunitní plánování sociálních služeb ORP Milevsko. Projekt je zaměřen na udržení procesu plánování dostupnosti sociálních služeb na celém území správního obvodu obce s rozšířenou působností Milevsko (26 obcí) a na vypracování aktuálního komunitního plánu pro období 2013 - 2015. Tato činnost bude doplněna aktivitami, na které město získalo finance prostřednictvím Jihočeského kraje.

V uplynulých měsících intenzivně pracovala řídicí skupina, která mimo jiné připravila podklady pro analýzy a průzkumy. Ty se realizují mezi starosty obcí, poskytovateli služeb, některými skupinami uživatelů služeb a širokou veřejností. Jedním z průzkumů je i anketa pro veřejnost, která je součástí tohoto zpravodaje.

Proběhlo zapojování obcí a organizací do procesu, konalo se veřejné projednání, kulatý stůl starostů, zpracovává se popis sociální situace v regionu. Ve třech pracovních skupinách připravují zadavatelé sociálních služeb (samosprávy obcí), jejich poskytovatelé, uživatelé a zástupci veřejnosti záměry, které budou návrhem optimální a efektivní sítě sociálních služeb. Na setkání pracovních skupin je zván každý, koho oblast sociálních služeb zajímá. Bližší informace o jednotlivých pracovních skupinách (zaměření činnosti, místo a termíny setkání) podá Michaela Stejskalová, DiS., Odbor sociálních věcí MěÚ Milevsko, tel.: 382 504 145, e-mail: stejskalova@milevsko-mesto.cz.

*Ing. Ladislav Kotalík,
vedoucí Odboru sociálních věcí MěÚ Milevsko*

Turistické informační centrum Milevsko nabízí nové služby

Milevské TIC rozšířilo pro klienty z řad občanů i turistů své služby. V průběhu měsíce března jsme otevřeli předprodejní místo vstupenek sítě Ticketstream. Nyní tedy nově můžete zakoupit on-line - vstupenky na koncerty, festivaly a sportovní akce v celé České republice ve dvou předprodejních systémech a to v síti EVENTIM a v síti TICKETSTREAM. Další novinkou je nabídka kvalitního digitálního plnobarevného tisku a kopírování do formátu A4 a černobílé kopie do formátu A3 za velice příznivé ceny. Provozní doba TIC bude od 1. 6. do 30. 9. rozšířena a to následovně: PO – PÁ 8.30 – 12.00 a 13.00 – 17.00 hod., SO 8.00 – 11.00 hod.

Milevský kraj, o.p.s.

Olga Lounová na Oběžné dráze

Po několika úspěšných vystoupeních v oblasti Milevska zamíří 18. 5. 2012 Oběžná dráha přímo do milevského Domu kultury s písničkovým live show programem, jehož součástí bude předávání certifikátů za veřejnou pěveckou prezentaci nejlepším členům Oběžné dráhy. S českými i zahraničními hity se představí ve věku

od 12 do 16 let všichni členové pěveckých kurzů Oběžná dráha. Vystoupení bude probíhat ve stylu televizních soutěží jen s tím, že nepůjde o klasickou soutěž, ale o přehlídku talentovaných zpěváků, jenž mohou být za své vystoupení odměněni právě certifikátem Oběžné dráhy. Výkony jednotlivých účinkujících bude hodnotit

známá herečka a zpěvačka Olga Lounová. Olgu proslavila jedna z neúspěšnějších českých skladeb posledních deseti let „LÁSKA V HOUSCE“, kterou nazpívala s Xindlem X a jedna z hlavních rolí - Patricie - v seriálu Ošklivka Katka. Od prosince se objevuje v populárním seriálu České televize – Vyprávěj. 26. 4. 2011 vydala svou první studiovou desku ROTUJÍCÍ NEBE a podepsala smlouvu se světovým vydavatelstvím UNIVERSAL. V minulém roce byla několikrát nominována na OBJEV ROKU a skladba Lásky v housce na videoklip a skladbu roku. Po boku této sympatické zpěvačky se objeví jako vzácní hosté programu starosta města Milevska pan Zdeněk Herout a správce milevské farnosti pan děkan Jakub Berka. Začátek programu je v 19.30 hod., vstupné je 120,- Kč. Předprodej vstupenek v Domě kultury Milevska.

www.obeznadraha.cz, www.dkmilevsko.cz



Odbor sociálních věcí

Pěstounská péče na přechodnou dobu

Již více než pět let je v České republice možné stát se pěstounem na přechodnou dobu. Ačkoliv má u nás pěstounství dlouholetou tradici, tento typ náhradní péče se zde rozvíjí velmi pomalu. Jak vyplývá z názvu, mělo by se jednat o nezbytně nutnou, relativně krátkou dobu, kdy pěstouni zajišťují péči o dítě, které nemůže zůstat ve své rodině. Je to rodinná, individuální, státem podporovaná forma péče. O svěřením dítěte do této formy péče rozhoduje výhradně soud, který je povinen každé tři měsíce přezkoumat, zda trvají důvody pro pobyt dítěte u pěstounů. Důvodem pro svěřením dítěte do pěstounské péče na přechodnou dobu může být situace, kdy rodič ze závažných důvodů nemůže dítě vychovávat, například dlouhodobá hospitalizace v nemocnici, v léčebně, dočasná neschopnost rodiny zajistit péči o dítě. V těchto případech je předpoklad, že po pominutí důvodů pro přechodnou pěstounskou péči se dítě vrátí zpět do své rodiny. Rodina dítěte přitom spolupracuje s orgánem sociálně právní ochrany dětí, situace je pravidelně sledována a vyhodnocována. V dalších případech jde zejména o novorozence, u nějž je předpoklad, že biologičtí rodiče dají souhlas s osvojením (tento souhlas mohou rodiče dát nejdříve po uplynutí 6 týdnů od narození dítěte), případně je dítě u pěstounů po dobu než soud pravomocně rozhodne o tom, že není třeba souhlasu rodičů k osvojení. Dítě pak není umístěno v ústavním zařízení a z péče pěstounů na přechodnou dobu jde přímo k vybraným osvojitelům.

Žadatelé o pěstounskou péči na přechodnou dobu procházejí pečlivým odborným posouzením, musí absolvovat speciální výcvik v rozsahu 70 hodin. Pěstounská péče na přechodnou dobu klade na pěstouny zvýšené nároky, a proto by o ní měli uvažovat zralí lidé s dobrými předpoklady a schopnostmi pro péči o děti, kteří mají dostatečné sociální a materiální zázemí, aby se o dítě mohli bezpečně starat v jejich domově. Rovněž by měli mít uspokojenou svou vlastní rodičovskou roli a rozumět tomu, proč je pro děti potřebná přechodná pěstounská péče a vědomě se rozhodli ji poskytovat. Důležitá je pro pěstouny i ochota nadále se vzdělávat v oblasti náhradní rodinné péče, spolupracovat s příslušnými orgány a chápat důležitost udržování kontaktů dítěte s jeho biologickou rodinou. Musí být připraveni po uplynutí určité doby dítě předat buď zpět jeho rodičům nebo případně osvojitelům.

Finanční ohodnocení pěstounů pro přechodnou dobu je v současné době stejné jako u pěstounů, kteří mají dítě v pěstounské péči dlouhodobě. Dávky pěstounské péče jsou čtyři:

Příspěvek na úhradu potřeb dítěte

Výše příspěvku na úhradu potřeb dítěte v pěstounské péči podle věku a zdravotního stavu dítěte (stupně závislosti dítěte na pomoci jiné osoby) měsíčně v Kč				
Nezapatřené dítě ve věku	zdravé dítě	ve stupni závislosti I	ve stupni závislosti II	ve stupni závislosti III nebo IV
	koeficient	koeficient	koeficient	koeficient
do 6 let	2,30	2,35	2,90	3,10
od 6 do 15 let	4 002	4 089	5 046	5 394
od 15 do 26 let	4 922	5 029	6 206	6 634
od 15 do 26 let	5 635	5 758	7 105	7 595

Odměna pěstouna

Počet dětí v pěstounské péči	Výše odměny pěstouna v Kč měsíčně
1	3 410
2	6 820
3 nebo 1 závislé na pomoci jiné osoby ve stupni II, III, IV	18 755
4	20 460

Další dávkou je příspěvek při převzetí dítěte – od 8 000 do 10 000 Kč a příspěvek na zakoupení motorového vozidla, kde je podmínka nejméně čtyř dětí v pěstounské péči.

Připravovaná novela zákona o sociálně právní ochraně dětí, která by měla vstoupit v platnost od 01. 01. 2013, počítá se zvýšením odměny pěstouna a u přechodné pěstounské péče by mělo být finančně pokryto i období, kdy pěstouni na přechodnou dobu nebudou právě pečovat o dítě svěřené do přechodné pěstounské péče.

*Kateřina Zusková, DiS.,
referentka odboru sociálních věcí*

Odbor dopravy

Opravy komunikací 2012

Vážení spoluobčané, v letošním roce nás v Milevsku čeká několik důležitých, obtížných a složitých situací vzhledem k připravovaným stavebním akcím na úseku dopravy. Tato omezení však ve svém důsledku pomohou k výraznému zlepšení kvality stavu komunikací (vozovky a mostů) v našem regionu. Dovolte mi, abych tyto připravované akce zevrubně přiblížil:

V prvé řadě se jedná o uzavírku v důsledku opravy Žďákovského mostu, která bude zahájena počátkem měsíce května a výrazně ovlivní režim dopravy, a to především pro okolní obce, jelikož objížďky budou vedeny např. přes obec Bernartice, dále částečně Milevsko – Velká směrem ke Zvíkovskému Podhradí. Celou tuto akci zajišťuje Ředitelství silnic a dálnic (výběrové řízení na dodavatele prací + dopravní opatření).

Další akcí tohoto investora bude oprava mostu na silnici I/19 (křížení se silnicí II/105 – ve směru na Petrovice). Uzavírka tohoto viaduktu u Bažantnice by měla započít koncem měsíce května s tím, že tady bude upraven objezd opravovaného mos-

tu provizorní komunikací. Vzhledem k tomu, že nejsou ukončena výběrová řízení na dodavatele prací a potažmo i dopravní opatření, zajišťující provoz během těchto prací, budou tyto informace upřesňovány a občané s nimi budou seznámeni. Je i pravděpodobné, že vzniklá dopravní opatření budou řešena a realizována v krátkém časovém období, a proto je zapotřebí tolerance a pochopení účastníků provozu i občanů města.

V další řadě se jedná o opravu mostku na silnici II/105 v ul. Čs. legií nad Suchanovým rybníkem. Investorem této akce je Správa a údržba silnic Jihočeského kraje a ani zde dosud není vybrán dodavatel prací. Tato oprava by měla započít začátkem měsíce června v trvání cca 3 měsíců, kdy bude nutno odklonit veškerou dopravu od Bernartic a opačně přes ulice Blanická, Blechova, Kpt. Nálepky a Nádražní v Milevsku. V období po školních prázdninách se chystá oprava povrchu vozovky průjezdního úseku silnice II/105 v úseku od obchodního domu Centrum na náměstí E. Beneše až k poliklinice tj. ke křižovatce s ul. Jeřábkova. Investorem této akce je také Správa

a údržba silnic Jihočeského kraje, na akci je taktéž vypsané výběrové řízení na dodavatele prací. Vše bude taktéž průběžně dopřesněno.

Další akcí, která nás čeká a město Milevsko je i jejím investorem, je položení nového povrchu u ul. Sokolovská v úseku od křižovatky s ul. Jarlochova až k mostu přes Milevský potok. Na tuto stavbu probíhá v současné době výběrové řízení na dodavatele prací.

Postupně budou probíhat drobné opravy především na rozvodech plynu (ul. Komenského, Kpt. Nálepky, Nádražní, Karlova apod.), které také na kratší čas omezí dopravu v těchto lokalitách.

Při výčtu uvedených stavebních prací a rekonstrukcí ještě nejsou stanoveny přesné termíny, které budou odvislé od výsledků výběrových řízení a nejsou vesměs odborem dopravy ovlivnitelné. Přesto budeme dbát na plynulou návaznost jednotlivých stavebních prací a tím i termínů uzavírek a objížďek dotčených komunikací.

*Ing. František Kabele,
vedoucí odboru dopravy*

Nesedte doma, přijďte na Kolečkový den

V sobotu 2. června zveme všechny, kteří se chtějí bavit a sportovat na Kolečkový den, který se bude konat v lokalitě Na Vinicích. Cílem je ukázat dětem, že je lepší se společně bavit a sportovat, než sedět doma, zapojit handicapované a získat prostředky na nákup elektrického invalidního vozíku pro Praktickou školu v Milevsku. K účasti potřebujete cokoli, na čem se dá jezdit vlastní silou – kolo, koloběžka, tříkolka, odstrkovač, in-line brusle, skateboard či invalidní vozík. Pro ty, kteří nemají vlastní vybavení nebo si budou chtít zkusit jízdu na něčem jiném bude k dispozici půjčovna sportovního náčiní. Každé dítě může projít všemi stanovišti (jízda zručnosti, sprint, hurtovnice a další akce spoluorganizátorů) v libovolném pořadí, počítá se celkový čas. Na startu obdrží účastníci průkaz, do kterého se budou zapisovat úspěchy na jednotlivých stanovištích. V průběhu celé akce, kterou organizátoři naplánovali od 10 do 17 hodin, bude probíhat bohatý doprovodný program. Více informací o akci na www.koleckovyden.unas.cz nebo na tel. 775 369 012.

Sbírka sportovního náčiní pokračuje - Pokud máte doma již nepotřebné kolo, koloběžku, tříkolku či cokoli jiného, co má pojízdná kolečka a na čem by mohly děti v rámci Kolečkového dne soutěžit, je možné toto přivést v provozní době do kanceláře DK Milevsko. Organizátoři dále hledají pomocníky na stanoviště a pořadatelskou službu z řad veřejnosti, rodičů, studentů. Odměnou bude uznání, dobrý pocit a občerstvení. Zároveň uvítají pomoc sponzorů, díky jejichž příspěvku se akci podaří zrealizovat. Číslo účtu, na který mohou případní sponzoři přispívat je 1202728782/2310. Více informací na tel. +420 775 369 012.



Velikonoční prázdniny v DDM Milevsko. Děti malovaly kraslice, pletly pomlázky, zdobily perníčky, pletly věnce z proutí a hledaly pomlázku, kterou jim nechal zajíček. Poté se spokojené rozešly domů.

2.6. 2012 od 10⁰⁰
www.koleckovyden.unas.cz

KOLEČKOVÝ DEN

POŘÁDÁJÍ

- Občanské sdružení CML
- Dům dětí a mládeže
- Pojišťovna Generali
- M&M reality holding
- Besip
- Město Milevsko
- Školy v Milevsku
- Stavební spořitelna Modrá pyramida
- HIT rádio Faktor

Pod záštitou hejtmána jihočeského kraje pro předškolní a školní děti a mládež z Milevska a okolí na parkovišti u hřbitova a na cestě Pod Vinicemi.

Přijďte se přesvědčit, že je lepší se společně bavit a sportovat, než sedět doma.

Ze zisku z této akce chceme získat prostředky na nákup elektrického invalidního vozíku pro Praktickou školu v Milevsku.

Zúčastnit se je možné se vším, na čem se dá jezdit vlastní silou (kolo, koloběžka, tříkolka, odstrkovač, in-line brusle, skateboard, invalid. vozík, atd.). Na místě si to můžete i půjčit. Občerstvení zajištěno.

PROGRAM:

- JÍZDA ZRUČNOSTI
- SPRINT S OTÁČKOU
– děti do 8 let mají jednodušší disciplínu
- SJEZD NA HURTOVNICI

Start je průběžný do 16 hodin pro všechny kategorie, vyhlášení výsledků a vítězů bude v 17 hodin a následně ve školách a tisku.

Odměny pro každého účastníka a ceny pro vítěze.

BOHATÝ DOPROVODNÝ PROGRAM:

- dražba plakátů nakreslených dětmi
 - jízda na invalid. vozíku
 - hudba a tanec
 - nafukovací hrad
- vlastní stánky spolupřadatelů
 - dopravní soutěže
- závody s kolečkem: rodič veze dítě
 - hudební vystoupení ŽUŠ
 - nemožné kolo
- servis kol a sportovního vybavení
 - cyklotriall
 - minikáry

Všichni účastníci jsou zdarma pojištěni péčí pojišťovny Generali!

Vstupné 30,- Kč použijeme na charitativní účely, děti vstup zdarma

Dům dětí a mládeže Milevsko pořádá PŘÍMĚSTSKÝ TÁBOR 2012

2. 7. - 13. 7. 2012 (pouze všední dny - mimo svátků)
pro děti ve věku 7 – 14 let v čase od 8.00 do 16.00h

Program je zaměřen sportovně s příchutí anglického jazyka.
Cena za jeden den 200,- Kč (v ceně: obědy, jízdné, vstupy).
Hlavní vedoucí Vilém Fink.

Přihlášky a bližší informace:
tel.: 382 521 296, 777 339 990, fink@ddmpisek.cz

Májová výstava fotoamatérů

Členové Spolku pro rozvoj kultury v Milevsku pořádají již 9. ročník výstavy prací fotoamatérů z Milevska a jeho okolí. Jednotlivá témata nebyla zadána, takže návštěvník může vidět široký záběr jednotlivých snímků – pohledů do reality všedních dnů nevšedních

záběrů. Ze života lidí, zvířat, ptáků, hmyzu... rovněž z přírody, která nás obklopuje nejvíce, známe ji, přesto stále přitahuje, vracíme se do ní, objevujeme v ní stále něco nového pro svůj objektiv. Jsou to pohledy v každém ročním období. Výstava se koná od 10. kvě-

tna 2012 do konce měsíce – ve výstavní síni Městské knihovny v Milevsku. Vernisáž proběhne ve středu 9. května od 17 hodin. Jste srdečně vítáni.

*Josef Luxemburg,
člen Spolku pro rozvoj kultury Milevsko*

Stejně jako v loňském roce bude jeden snímek s tématem města oceněn městskou radou.

Nabídka pronájmu nebytových prostor v kině Bios eM

Dům kultury Milevsko, příspěvková organizace nabízí k pronájmu nebytové prostory v budově kina – ul. 5. května čp. 117 stavebně určené k provozování kinokavárny, baru, čajovny apod. o velikosti 42,23 m². Bližší informace – Bc. Vít Kratochvíl, tel.: 776 33 88 55, kratochvil@dkmilevsko.cz.

Kultura a sport v Milevsku a okolí – KVĚTEN 2012

KINO BIOS „eM“

Ul. 5. května 117 • tel.: 382 521 216
kino@dkmilevsko.cz

středa 2., čtvrtek 3. 20.00 130 min.

BITEVNÍ LOĎ

USA - akční sci-fi - Bitva o Zemi začíná na vodě. Taylor Kitsch a Rihanna hrají nedisciplinované námořníky, dále v hlavní roli Liam Neeson.

do 12 let nepřístupný vstupné: 90,- Kč

pátek 4., sobota 5. 20.00 124 min.

KOUPILI JSME ZOO

USA - Rodinná komedie - Spisovatel dobrodružné literatury koupí dům s pozemky a nezvyklým bonusem.

vstupné: 90,- Kč

neděle 6., pondělí 7. 20.00 100 min.

VRTĚTI ŽENOU

Anglie - Romantická komedie vypráví příběh vynálezu - dámského vibrátoru.

do 15 let nepřístupný vstupné: 80,- Kč

úterý 8., středa 9. 17.30 101 min.

KNOFLÍKOVÁ VÁLKA

Francie - Nově natočený krásný dobrodružný příběh. Rok 1944, země otřásá válka, ale... V malé vesnici si děti hrají na válku a bojují proti přespolním. Vítězné potupně uřezávají knoflíky poraženým.

vstupné: 90,- Kč

úterý 8., středa 9. 20.00 93 min.

S LEDOVÝM KLIDEM

USA - Podivný únos rodiny v Madridu.

vstupné: 80,- Kč

čtvrtek 10., pátek 11. 20.00 145 min.

HUNGER GAMES

USA - Akční sci-fi thriller - Šestnáctiletá Katniss bojuje za svou sestru o přežití.

vstupné: 80,- Kč

sobota 12., neděle 13. 20.00

TEMNÉ STÍNY

USA - Mysteriózní horor - Rok 1752 - majitel panství je bohatý pán a notorický playboy, dokud neudělá zásadní chybu.

do 15 let nepřístupný vstupné: 90,- Kč

pondělí 14. 20.00 85 min.

STREET DANCE 2

Anglie - Hudebně - romantický - Další taneční soutěž.

vstupné: 130,- Kč

úterý 15., středa 16. 17.30 88 min.

PIRÁTI

Anglie - Animované dobrodružství. Dabing.

vstupné: 155,- Kč

čtvrtek 17. až úterý 22. 20.00 113 min.

LÍBÁŠ JAKO ĎÁBEL

ČR - Komedie, ve které jsou František a Helena na dovolené v Maroku, ale i tam je zastihnou nejen potíže. Hrají: Kamila Magalová, Oldřich Kaiser, Jiří Bartoška, Eva Holubová, Roman Vojtek, Jiří Langmajer a další.

vstupné: 110,- Kč

středa 23., čtvrtek 24. 20.00

DIKTÁTOR

USA - Komedie - Sacha Baron Cohen se převtěl do těla diktátora a navštívil USA. Po příchodu domů zjišťuje, že jej nahradili pastýřem ovcí, který má shodnou podobu.

do 12 let nepřístupný vstupné: 90,- Kč

pátek 25., sobota 26. 20.00 124 min.

BÁJEČNÝ HOTEL MARIGOLD

Anglie - Vtipná romantická komedie o noblesních důchodcích, kteří v Indii přece nečekají potíže.

vstupné: 80,- Kč

neděle 27. 20.00 128 min.

KRÁLOVSKÁ AFÉRA

Dánsko - Švédsko - Česko - Lásky mezi německým lékařem pološileného dánského krále a jeho mladičkou manželkou.

do 12 let nepřístupný vstupné: 80,- Kč

pondělí 28., úterý 29. 20.00 93 min.

VÍLA

Francie - Belgie - Dramatická komedie nabitá taškařicemi a krásnými nápadly, se skvělým tancem i pod vodou (snímek je zařazen do Festivalu francouzského filmu).

vstupné: 80,- Kč

středa 30., čtvrtek 31. 20.00 95 min.

MOJE LETNÍ PRÁZDNINY

USA - Akční drama vypráví o muži, který je odsouzen za zločin a poslán do drsného mexického vězení a tam musí za pomoci devítiletého chlapce přežít.

do 12 let nepřístupný vstupné: 90,- Kč

Předpoklad na červen: Sněhurka a lovec; Dark Tide; Lov lososů v Jemenu; Prometheus; Tady hlídám já; DonT Stop; Madagaskar 3; Marieke; Muži v černém 3; 21 Jump Street; Doba ledová 4.

DŮM KULTURY (www.dkmilevsko.cz)

Nádražní 846 • tel.: 383 809 200

info@dkmilevsko.cz

čtvrtek 3. 5. 18.00 loutkový sál

TOULKY ZA POZNÁNÍM – THAJSKÉ KRÁLOVSTVÍ

Tradiční cyklus naučných pořadů v režii DK Milevsko nás tentokrát zavede do Thajska. O nevědění zážitky ze sedmi návštěv Thajska se podělí cestovatel Bohdan Dolinský. Zhlédnete filmové záběry v úrovni HD natáčené rok po řádění tsunami, v průběhu dalších let pak navštívíme chrámy v Bangkoku, ostrovy Samui, Tao, Phuket, Phi-Phi, Lanta, Bu-Bu, Kradan, Poda, v provincii Krabi pak Ao Nang a ostrov Jamese Bonda. Zatím poslední záběry byly pořízeny letos v lednu, a tak jistě bude o čem vyprávět a informovat.

vstupné: 25,- Kč

pátek 4. 5. 19.30 velký sál

TRAVESTI SHOW – ČTVERO ROČNÍCH OBDOBÍ

Populární pražská travesti skupina HANKY PANKY přiveze zbrusu nový zábavný pořad Čtvero ročních období. Během jediného večera nabitého známými melodiemi tentokrát stihneme prožít hned čtvero ročních období, přesně tak se totiž jmenuje nová show, ve které se můžete těšit na známou čtveřici Dolores, Stefany, Sofii a Alexe, v jejichž podání uvidíte řadu nestárnoucích zpěvaček a zpěváků. V civilním životě Lukáš, Martin, Libor a Aleš se téměř denně promění na prknech kulturních domů a divadel po celé republice v krásné ženy, jejichž večerní róby, líčení a pohyby jim závidí nejedna divačka z publika. Jaro, léto, podzim i zima.... jen se skupinou HANKY PANKY zvládnete proletět celým kalendářním rokem během dvou hodin a zapomenout na všechny starosti. Těšit se na Vás budou coby Marie Rottrová, Lucie Vondráčková, Jiří Bartoška, Pink, Maxim Turbulenc, Madonna a řada dalších. Nenechte si ujít show, která se těší oblibě v řadě vyprodaných divadel a kulturních domů po celé České i Slovenské republice. Rezervace vstupenek na www.milevskem.cz. vstupné: 210,- a 160,- Kč



Kultura a sport v Milevsku a okolí – KVĚTEN 2012

sobota 5. 5. 13.00 nám. E. Beneše
5. SETKÁNÍ MOTORKÁŘŮ S POŽEHNÁNÍM NA CESTU V MILEVSKU

Bližší informace na plakátech a www.milevskem.cz.

středa 9. 5. 14.00 učebna č. 2
ZDRAV. POJIŠŤ. MINISTERSTVA VNITRA ČR

Mobilní pracoviště zdravotní pojišťovny.

středa 9. 5. 17.00 velký sál
VEŘEJNÉ ZASEDÁNÍ ZASTUP. MĚSTA MILEVSKA

čtvrtek 10. 5. 10.00 - 15.30 malý sál
9. DEN ZDRAVÍ

Pořádá OS DIACEL, sdružení rodičů dětí s diabetem a celiakií.

čtvrtek 10. 5. 19.00 velký sál
DIVADELNÍ PŘEDSTAVENÍ „ŠVAGŘIČKY“

Divadelní hra Švagřičky autora Erica Assouse v podání Ochotnického divadelního souboru J. K. Tyla v Počátkách. Na oslavu se sejdou tři bratři - pán domu, podnikatel Francky, zubař David a advokát Yvan - i se svými manželkami. Hned z počátku je zřejmé, že švagrové k sobě zrovna neplanou horoucí láskou, nemluví o tom, že své muže se snaží držet na krátké uzdě. Ale přímo bombou je příchod Franckyho mladé vyzývavé sekretářky Natálie, která dokonale okoření rodinnou slavnost. Vyvolá paniku u přítomných mužů a z jejich nepřírozeně odmítavé reakce pojmu manželky podezření. Čí je to milenka? Dojde k překvapivým odhalením a rodinná idyla bere za své. Autor netají, že muži bývají v podobných situacích většinou zbabělí a ženy spíše bezcitné a nemilosrdné. Zdánlivě banální příběh slibuje výbornou zábavu... Malou videoochutnávku z představení naleznete zde: <http://www.stream.cz/uservideo/675986-pocaty-divadelni-komedie-34-svagricky-34>. Předprodej vstupenek v kanceláři DK Milevsko, tel. 383 809 200.



vstupné: 50,- a 25,- Kč

sobota 12. 5. 10.00 - 12.00 hudební sál
JARNÍ A LETNÍ BURZA DĚTSKÉHO OBLEČENÍ A OSTATNÍCH POTŘEB

Burza pro všechny maminky, které chtějí prodat nebo koupit dětské oblečení, kočárky, kola, autosedačky, hračky a další věci. Pro prodávající nutná rezervační prodejní místo do čtvrtka 10. května do 15 hodin. Pro nakupující vstup zdarma. Bližší informace a rezervace míst k prodeji na tel.: 383 809 201 nebo na e-mailu: kortanova@dkmilevsko.cz. **vstup: zdarma**

sobota 12. 5. 13.30 - 19.30 velký sál
SETKÁNÍ HOKEJOVÝCH VETERÁNŮ

Setkání hokejových veteránů historicky nejúspěšnějších sezon milevského hokeje (sezona 1971 - 72, 1972 - 73) se koná u příležitosti životního jubilea trenéra pana MVDr. Karla Palečka.

neděle 13. 5. 18.00 - 22.00 velký sál
TANEČNÍ PODVEČER - MAMINKÁM K SVÁTKU

Seniorské taneční podvečery. Pořádají: Dům kultury a Sociální služby Města Milevsko. Hraje: kapela Zelená šestka. Předprodej vstupenek je v kanceláři DK Milevsko, tel. 383 809 200. **vstupné: 50,- Kč**

úterý 15. 5. 16.00 velký sál
HRAJU, ZPÍVÁM, TANCUJU...

Vystoupení dětí navštěvujících kurzy v Domě kultury v Milevsku. Účinkují: Dětské umělecké studio, Hravá flétnička, Taneční centrum Z.I.P. Písek, P - Klub, Předškoláček. **vstupné: 10,- a 20,- Kč**

čtvrtek 17. 5. 16.00 - 17.45 hudební sál
COUNTRY TANEČNÍ PRO DOSPĚLÉ

čtvrtek 17. 5. 17.30 výuková učebna
KURZ - ŠPERKY Z FIMO HMOTY

V ceně materiál na zhotovení náušnic a přívěsku. Vhodné i pro starší děti od 12 let. Lektorka: Ladka Bečková. **vstupné: 150,- Kč**

pátek 18. 5. 09.30 velký sál
OBĚŽNÁ DRÁHA - PĚVECKÁ PŘEHLÍDKA

Pouze pro školy.

pátek 18. 5. 19.30 velký sál
OBĚŽNÁ DRÁHA - PÍSNÍČKOVÁ LIVE SHOW

Předávání certifikátů s Olgou Lounovou. **vstupné: 120,- Kč**

sobota 19. 5. 07.00 - 10.00 start od DK Milevsko
POCHOD PRAHA - PRČICE

37. ročník tradičního pochodu s trasami 31 km (přes Nadějkov) a 40 km (přes Petrovice), cyklotrasa 52 km.

pondělí 21. 5. 16.00 velký sál
POHÁDKA - O ZVĚDAVÉM SLŮNĚTI

Československé studio Dell'arte přiveze dětem výpravou pohádku s velkými loutkami, která vznikla podle bajky R. Kiplinga Sloní mládě. Pohádka O zvědavém sluněti nás zavede až do Afriky, staneme se svědky dlouhé cesty zvědavého sluněte, které se touží dozvědět třeba i to, co mívá krokodýl k obědu. Děti se navíc dočkají i ponaučení a na rozdíl od sluněte R. Kiplinga, které na svou zvědavost doplácí, jsou děti v naší inscenaci při závěrečné písničce vybízeny: Jen se ptej, ať se všechno dozvíš. **vstupné: 50,- Kč**



středa 23. 5. 18.00 velký sál
Školní akademie 2. ZŠ J. A. Komenského Milevsko

Žáci 2. ZŠ J. A. Komenského připravili u příležitosti 40. výročí otevření své školy bohatý program pro sebe, své kamarády, rodiče, prarodiče i všechny přátele školy. Předprodej vstupenek od 1. 5. v kanceláři školy. V 9 hodin představení pro žáky. V 18 hodin představení pro veřejnost. **vstupné: 50,- Kč**

čtvrtek 24. 5. 18.00 velký sál
Školní akademie 2. ZŠ J. A. Komenského Milevsko

Žáci 2. ZŠ J. A. Komenského připravili u příležitosti 40. výročí otevření své školy bohatý program pro sebe, své kamarády, rodiče, prarodiče i všechny přátele školy. Předprodej vstupenek od 1. 5. v kanceláři školy. **vstupné: 50,- Kč**

PŘIPRAVUJEME NA ČERVEN:

sobota 23. 6. odjezd v 8.00 od DK

ZÁJEZD DO ZOO PLZEŇ

Přihlášky se přijímají do 11. června v kanceláři DK, na tel.: 383 809 201 nebo na e-mailu kortanova@dkmilevsko.cz. **cena dopravy: 200,- Kč**

ZO ČSOP MILEVSKO
tel.: 603 825 389 • striz-petr@seznam.cz

sobota 19. 5. 06.00
ZÁJEZD DO BAVORSKÉHO LESA (SRN)

Návštěva expozic (botanická, geologická, zoologická), návštěva lávky ve větších s výstupem na vyhlídkovou věž, návštěva domu Hanse Eisenmanna, výstup Luzný 1373 m. **cena: 350,- Kč**

Kultura a sport v Milevsku a okolí – KVĚTEN 2012**OS DIACEL**

sdužení rodičů s diabetem a celiakií, Písek
tel.: 605 88 89 80 • e-mail: diacel@seznam.cz
www.diacel.cz

úterý 1. 5.

MÁJOVÝ KONCERT HANKY KRÍŽKOVÉ

Divadlo Hybernia Praha - pro zájemce.

čtvrtek 10. 5.

10.00 - 15.30

9. DEN ZDRAVÍ

V DK Milevsko - pro širokou veřejnost.

FARNÍ CHARITA MILEVSKO

U Bažantnice 561 • tel.: 734 435 162, 731 609 652
e-mail: charita-mil@centrum.cz

pátek 4. 5.

18.00

Latinská škola

ZPOVĚĎ A PSYCHOHYGIENA VŠEDNÍHO DNE

Přednáška PhDr. Mgr. Jeronýma Klimeše, PhD. - známého psychoterapeuta a autora mnoha publikací, zaměřených například na partnerské vztahy, přesah psychologie do současné společenské problematiky i do oblasti křesťanské víry a teologie. Pořádá Farní charita Milevsko ve spolupráci s Řeholním domem premonstrátů.

vstupné: dobrovolné

SENIOR KLUB ZVVZ, o.s.

www.zvvz.cz/seniorklub

čtvrtek 17. 5.

ZÁJEZD Č. 4 - HOBBY ČESKÉ BUDĚJOVICE

Autobusový zájezd na tradiční výstavu, při zpáteční cestě zastávka v Lišnici - občerstvení, hudba - jen pro členy a jejich partnery. Odjezd v 7.15 hod. od klubovny, zastávka u spořitelny.

vede: Zdeněk Vávra

pátek 18. 5.

ZÁJEZD Č. 5 - HOBBY ČESKÉ BUDĚJOVICE

Zájezd jen na tradiční výstavu. Odjezd v 7.15 hod. od klubovny, zastávka u spořitelny.

vede: Marie Šimová

středa 23. 5.

ZÁJEZD Č. 42 - PRŮHONICE - KONOPIŠTĚ

Doplňný autobusový zájezd, prohlídka zámku Konopiště a zajímavého parku v Průhonicích s průvodcem. Odjezd v 7.00 hod. od klubovny, zastávka u spořitelny.

vede: Jiří Lesák

čtvrtek 24. 5.

ZÁJEZD Č. 6 - PRŮHONICE - KONOPIŠTĚ

Autobusový zájezd, stejný program jako u zájezdu č. 42. Odjezd v 7.00 hod. od klubovny, zastávka u spořitelny.

vede: Zdeněk Vávra

NOVÉ - DALŠÍ ZÁJEZDY:

Vzhledem k velkému zájmu jsme se rozhodli uskutečnit další zájezdy:

č. 41 - TPCA Kolín	28. června
č. 43 - Šumavské slatě	14. června
č. 44 - Bad Fuessing	30. října
č. 45 - Vídeň	11. prosince

Na tyto zájezdy rezervujeme místa všem přihlášeným náhradníkům do 15. května, do tohoto termínu je nutno zaplatit poplatky. Na zájezd do Prahy na slet je málo zájemců, přijímáme předběžně přihlášky i nečlenů.

GALERIE M

nám. E. Beneše 1 • tel.: 382 522 082

pátek 4. 5.

16.00

VERNISÁŽ VÝSTAVY PRACÍ ŽUŠ VÝTVARNÉHO OBORU POD VEDENÍM MANŽELŮ PICHOVÝCH

středa 9. 5.

VÝSTAVA PRACÍ ŽÁKŮ ŽUŠ VÝTVARNÉHO OBORU POD VEDENÍM MANŽELŮ PICHOVÝCH

Výstava potrvá do 25. 5.

vstupné: dobrovolné

pátek 11. 5.

19.30

HUDEBNÍ SKLEPY - PETR BAŤA A MALÁ PARTA

Baťa & Kalábůf něžný beat je jemná bigbeatová kapela střelejší pohledy přes Labe. Pohledy vyslané kdysi z ráje, zamřžované kouřem z cigaret a zno-vu opláchnuté lihem jako lékařský skalpel. Kalábůf něžný beat vznikl okolo roku 1992 v severočeském městečku Štětí a za svoji existenci odehrál stovky vystoupení, jak v rockových, na festivalech, tak i na soukromých akcích. Kapela v prvních měsících svého vzniku hrála převážně v okolí Štětí a Mělníku a z této zakládající sestavy zůstali pouze Baťa a Kulhánek. Vstupenky je možné zakoupit v předprodeji v kanceláři DK Milevsko, tel. 383 809 200 nebo v Galerii M, tel. 382 522 082 nebo přímo na místě před akcí.

vstupné: 100,- Kč

SPOS MILEVSKO, s. r. o.

www.spos-milevsko.cz

ZIMNÍ STADION:

Veřejné bruslení IN-LINE dle rozpisu na stránkách www.spos-milevsko.cz

SPORTOVNÍ HALA:

7. 5., 10. 5., 14. 5., 17. 5., 21. 5., 24. 5., 28. 5., 31. 5. 2012

20.00 - 21.00 ZUMBA aerobní cvičení na taneční rytmy

01. 5.	09.30	Milevský pohárek - moderní gymnastika
03. 5.	17.00	Sokolská akademie
06. 5.	11.00	Handball - Jindřichův Hradec - házená
08. 5.	09.30	5. závod 21. ročníku Jihočeské ligy - moderní gymnastika
13. 5.	09.00	Turnaj KP dorost - nohejbal
26. 5.	09.30	Handball - Třeboň - házená

LETNÍ STADION:

Fotbalové zápasy

01. 5.	12.00	kadeti příprava Milevsko
	10.00	kadeti B - Hradiště B
05. 5.	17.00	muži B - SK Větrovy
06. 5.	13.00	ml., st. dorost - Malše Roudné
13. 5.	11.30	kadeti B - FC Mirovice
	13.30	ml., st. žáci - Malše Roudné
	17.00	muži A - Český Krumlov
19. 5.	17.00	muži B - Chotoviny
20. 5.	13.00	ml., st. dorost - Blatná
26. 5.	10.00	ml., st. dorost - FK Prachatice
27. 5.	11.30	kadeti B - FC Písek B
	13.30	ml., st. žáci - Blatná
	17.00	muži A - SK Strakonice

SAUNA

Středa: 16.00 - 21.00 muži
Čtvrtek: 15.00 - 21.00 ženy
Pátek: 15.00 - 21.00 muži

SOŠ A SOU MILEVSKO

středa 16. 5.

10.00

SLAVNOSTNÍ OTEVŘENÍ NOVÉ ŠKOLNÍ ZAHRADY

Kultura a sport v Milevsku a okolí – KVĚTEN 2012

KLUB ČESKÝCH TURISTŮ

www.kctmilevsko.pisecko.info

úterý 1. 5.

PRVOMÁJOVÁ VYCHÁZKA

Podle zájmu účastníků: **1. varianta - za krokodýly do Protivína** (vstupné dospělí 120,- Kč, důchodci 100,- Kč). Dále vycházka po trase: Protivín, Klokočín, Heřmaň, Putim (13 km), možno prodloužit přes Zátavský most (23 km). **2. varianta - K Žižkově mohyle u Sudoměře** po trase: Ražice, mohyla, Sudoměř, Řezabinec, Putim (13 km), možné stejné prodloužení. Sraz v 7.35 hod. na nádraží ČD, návrat vlakem v 16.18 nebo v 18.18 hod. **vede: Karel Kůrka**

sobota 5. 5.

ŽIVOHOŠŤ – POZOR ZMĚNA

Pěší vycházka po trase Slapy – Živohošť - Cholín, celkem do 25 km. Odjezd z autobusového nádraží v 5.45 hod., příjezd v 18.30 hod. **vede: Vladimír Šťastný**

sobota 5. 5.

ÚDOLÍM LUŽNICE

Cykloturistika –cca 60km: Milevsko – Stádlecký most – Bechyně – Radětice – Nepomuk – Bernartice – Milevsko. **vede: Tomáš Wilda, Miroslav Bártík**

sobota 12. 5.

JARNÍ PRAHA – POZOR ZMĚNA

Autobusový zájezd s jízdou vlakem po trati „Pražský Semmering“ a prohlídka Technického muzea nebo reprezentačních místností Pražského hradu. Odjezd v 7.00 hod. od sokolovny. Přihlášky v Infocentru, tel. 383 809 101. **vede: Jaroslav Mácha, Jiří Lesák**

neděle 13. 5.

BOROTÍN

Pěší vycházka, trasa cca 23 km. Odjezd vlakem 8.17 hod. **vede: Z. Sekalová**

sobota 19. 5.

POCHOD PRAHA – PRČICE

37. ročník pořádaný ve spolupráci s KČT Praha - Prčice. Tradiční pochod s trasami 31 km (přes Nadějkov) a 40 km (přes Petrovice). Cyklotrasa 52 km má v Prčici jen kontrolní punkt, cíl této trasy je v Milevsku. Start všech tras od Domu kultury od 7.00 do 10.00 hod. Doprava ze Sedlice do Milevska bude opět autobusy.

Organizační zajištění: Jaroslav Mácha, cykloturistika: odjezd na trasu v 9.00 hod., vede: Jindřich Jelínek, Jan Urban

neděle 27. 5.

MILEVSKO – KVĚTOV – MILEVSKO

Pěší vycházka v délce 21 km, možno zkrátit na 18 km. Sraz u sokolovny v 8.00 hod. **vede: Tomáš Wilda**

RG PROACTIVE MILEVSKO

úterý 1. 5.

09.30

sportovní hala

19. ROČNÍK ZÁVODU MILEVSKÝ POHÁREK

Závod se koná pod záštitou města Milevska za účasti závodnic z České republiky a Slovenska.

úterý 8. 5.

09.30

sportovní hala

5. ZÁVOD 21. ROČNÍKU JIHOČESKÉ LIGY

Závěrečný závod seriálu Jč. liga se závěrečným vyhodnocením.

MILÍSEK – CENTRUM MLADÉ RODINY

Sažínova 763 • tel.: 723 449 409

centrummilisek@email.cz, www.centrummilisek.cz

V rámci projektu „Společně pro rodinu“ (spolufinancovaného rozpočtem ČR – MPSV oblast podpora rodiny) otevíráme nové kurzy:

středa 2. 5. 09.00 – 11.00

KURZ PRÁVNÍHO MINIMA

Zaměřen na získání znalostí pracovně právních vztahů. Max. pro 10 osob, 4 lekce po 2 hod. Lektor: Ing. Martina Tomová /ekonom. Hlídaní dětí zdarma. Nutno objednat předem. **cena: 160,- Kč/ lekce 40,- Kč**

pondělí 7. 5.

10.00 – 11.30

KURZ PÉČE O DÍTĚ (NOVOROZENEC)

Na kurz přijďte i s miminkem. Získání cenných rad ohledně 1. pomoci, kojení, manipulace. Seznámení s technikou pevného objetí. Lektor: Ilona Šmejkalová Dis./dětská zdravotní sestra. Hlídaní dětí zdarma. Nutno objednat předem. **cena: 130,- Kč/4 lekce**

pondělí 7. 5.

15.30

TVURČÍ DÍLNY PRO RODIČE S DĚTMI - VÝROBA VLASTNÍHO HRNKU Z HLÍNY

Za podpory fa. MAKRA Chyšky, která nám i hrnky pro Vás vypálí.

vstupné: 45,- Kč

pondělí 14. – čtvrtek 17. 5. 7.30 – 12.00

Tematický týden v mini-školce:

JÁ JSEM MALÝ ZAHRADNÍČEK

Proděti již od 1,5 roku. Pracujeme na zahrádce. **cena: 350,- Kč/ celý blok**

pátek 18. 5.

Workshop - TECHNIKA SUCHÉHO PLSTĚNÍ VLN

Výroba šperků a drobných předmětů, pomůcky a materiál v ceně. Nutno objednat předem. **cena: 150,- Kč**

sobota 19. 5.

16.00

RODINNÉ FOCENÍ V PŘÍRODĚ

Na Vášově mlýně. Sada obsahuje 4 x profesionální fotografie 13x18. Fotoateliér J. Pauliová. Nutno objednat předem. **cena sady: 240,- Kč**

pondělí 28. – čtvrtek 31. 5. 7.30 – 12.00

Tematický týden v mini-školce

VESELÉ CESTOVÁNÍ

Učíme se dopravní prostředky. ČT: Společný výlet vlakem.

cena: 350,- Kč/ celý blok

POSLEDNÍ MÍSTA V LÉTĚ:

23. – 27. 7.

8.00 – 16.30

DĚTSKÝ PŘÍMĚSTSKÝ TÁBOR PLNÝ ZÁBAVY

Pro děti od 6 do 15 let. Bohatý program pro děti. Oběd zajištěn, 1x celodenní výlet vlakem, 1x přespání v centru s táborákem a buřty. **cena: 1450,- Kč**

MILEVSKÉ MUZEUM

Klášterní 563 • 382 521 093, 382 521 928

sobota 12. 5.

14.00

prostory Milevského muzea

KAREL STEHLÍK - VERNISÁŽ VÝSTAVY

Jubilejní výstava ke 100. výročí umělceva narození. Výstava potrvá do 2. září.

Kultura a sport v Milevsku a okolí – KVĚTEN 2012**DDM MILEVSKO**

Na Tržišti 560 • tel.: 382 521 296

pondělí 7. 5. 10.00

DIGI-FOTO

Přijďte si zafotit! Vyzkoušíme makro, portrét a spoustu dalšího! Pro děti a veřejnost. S sebou: Digitální fotoaparát, přezůvky.

čtvrtek 10. 5. 15.00

DÁREK PRO MAMINKU

Přijďte si vyrobit překvapení pro maminku. Pro děti a veřejnost.

úterý 15. 5. 16.30

TURNAJ ŠIPKY

Přijďte si zahrát šipky (vybavení máme – 2x sisalový terč, 1x elektronický terč + sady šipek). Pro děti a veřejnost. Kategorie dle účasti. S sebou: přezůvky.

středa 16. 5. 16.00

ALLKAMPF-JITSU SE PŘEDSTAVUJE

Pro rodičovskou veřejnost i další zájemce představuje ZÚ Allkampf-Jitsu výsledky své celoroční práce.

čtvrtek 24. 5. hřiště 1. ZŠ T. G. M. Milevsko

SPORTOVNÍ HRY PRO MŠ

Zábavné soutěžení Sportovní zápolení MŠ. Účast 110 dětí. Akce probíhá na 1. ZŠ T. G. Masaryka Milevsko. Akce je pod záštitou pana starosty.

čtvrtek 24. 5. 16.00

ORIENTÁLNÍ TANCE SE PŘEDSTAVUJÍ

Pro rodiče i další zájemce představují členky ZÚ Orientálního tance výsledky své celoroční práce.

středa 30. 5. 13.00 hřiště 1. ZŠ T. G. M. Milevsko

O KULIČKOVÉHO KRÁLE

Tradiční turnaj v kuličkách v rámci Dne dětí. Určeno pro ŠD ZŠ.

MĚSTSKÁ KNIHOVNA MILEVSKO

www.knihmil.cz

nám. E. Beneše 1 • tel. 382 521 231

1. 5. – 22. 6.

KAMARÁDI MILEVSKÉ KNIHOVNY

Velká čtenářská soutěž mezi jednotlivými třídami ZŠ.

středa 9. 5. 17.00 prostory městské knihovny

VERNISÁŽ VÝSTAVY AMATÉRSKÝCH FOTOGRAFŮ

9. ročník výstavy amatérských fotografií.

pátek 1. 6. dětské oddělení

HRAJEME SI CELÝ DEN

Holky a kluci oslavte svůj svátek v knihovně. Pro předškolní děti máme otevřeno již od 8 hodin.

sobota 5. května 2012., od 13.00, nám E. Beneše

5. Setkání motorkářů**s požeňáním na cestu v Milevsku
- zahájení sezony 2012 se společnou vyjížděnkou****ZUŠ MILEVSKO**

Libušina 1217, tel.: 382 521 733

zus.milevsko@quick.cz • www.zus-milevsko.cz

čtvrtek 17. 5. 17.00 sál ZUŠ

MÁJOVÝ KONCERT

Účinkují žáci a učitelé ZUŠ.

středa 16. 5 a 30. 5. 14.00 klub důchodců, ul. Gen. Svobody

BESÍDKY PRO SENIORY

Účinkují žáci a učitelé ZUŠ.

úterý 29. a čtvrtek 31. 5. 17.00 sál ZUŠ

ABSOLVENTSKÉ KONCERTY

Účinkují absolventi I. a II. stupně ZUŠ.

**Milevský pohár měl svůj
jednadvacátý ročník**

21. ročník mezinárodního závodu Milevský pohár se konal poslední březnový den ve sportovní hale. Závodnice z deseti zahraničních klubů reprezentovaly Rakousko, Polsko, Slovinsko, Chorvatsko a Slovensko. Českou republiku pak zastupovaly závodnice z nejlepších 8 klubů z Prahy a Českých Budějovic, doplněny domácími gymnastkami RG Proactive Milevsko. Slavnostního zahájení se ujal starosta města Milevska Zdeněk Herout, pod jehož záštitou se závod konal, a s potěšením konstatoval, jakou mezinárodní konkurenci se podařilo do Milevska na závod pozvat. Závod měl spád a s každou další kategorií měli diváci možnost vidět lepší a vyzrálejší výkony. V první kategorii udělala domácím radost Tereza Kutišová svým druhým místem a stříbrnou medailí. Sabina Kubíčková skončila na pátém a Natálie Kotašková na šestém místě. Nejmladší závodnice celého startovního pole Linda Houdová předvedla premiérovou sestavu se švihadlem s menšími chybičkami, ale náskokem v sestavě bez náčiní obsadila krásné osmé místo. Linda Laláková znovu předvedla dvojboj sestav s náčiním a získala ve své kategorii dvanáctou pozici. Nejobtížnější byla třetí kategorie, kde se sešla velká konkurence. Milevská děvčata se zařadila na deváté a jedenácté místo ve startovním poli jedenadvaceti gymnastek. Natálie Křížová byla devátá a Karolína Kreisslová jedenáctá. A konečně kategorie nejstarších děvčat, kde milevské závodnice úrovně dorostenek startovaly mezi seniorkami. Výborným závodnicím z Prahy Ideastavu, většinou reprezentantkám, nemohly konkurovat, ale svými výkony rozhodně nezklamaly. Nejlépe dopadla Kristýna Souhradová na 8. místě, hned za ní na 9. místě Ludmila Korytová a konečně třináctá Adriana Havlíková. **Dana Vojtová**



Na přiložené fotografii od Václava Kotašky jsou v horní řadě zleva: Karolína Kreisslová, Adriana Havlíková, Kristýna Souhradová a Ludmila Korytová. V dolní řadě zleva jsou Šabina Kubíčková, Linda Laláková, Natálie Kotašková, Linda Houdová, Natálie Křížová a Tereza Kutišová.

Vyhrazeno pro školy

ZUŠ MILEVSKO

Žáci ZUŠ Milevsko uspěli v krajských kolech soutěží základních uměleckých škol

V předposledním březnovém týdnu proběhla krajská kola soutěží základních uměleckých škol ve hře na dechové nástroje, bicí nástroje a ve zpěvu. Ze ZUŠ Milevsko, po vítězství v okresním kole, postoupilo do krajských kol pět soutěžících. A jaké jsou výsledky těchto žáků v konkurenci nejlepších reprezentantů základních uměleckých škol Jihočeského kraje? Štěpán Komárek ze třídy p. u.č. Václava Adama získal druhé místo ve hře na trubku a Tereza Čunátová ze třídy p. u.č. Mgr. Zdeňka Smoly obdržela v pěvecké soutěži čestné uznání.

Tradičně výborně v soutěži uspěli bicisté ze třídy p. u.č. Jaromíra Kašpara. Jiří Tůma získal první místo a Filip Kašpar místo druhé. Nejpronikavějšího úspěchu dosáhl klarinetista David Lenz ze třídy p. u.č. Roberta Pacourka. Vynikajícím výkonem ve své kategorii zvítězil a postoupil do ústředního kola soutěže. Nedílnou součástí úspěchů v krajském hudebním klání byly vkusné a spolehlivé klavírní doprovody v podání p. u.č. Jolany Staré a p. u.č. Gabriely Molové. Všichni soutěžící a jejich učitelé vzorně reprezentovali milevskou ZUŠ i naše měs-



to. David Lenz bude v nejvyšším kole soutěže rovněž vyslancem Jihočeského kraje. Na snímcích jsou David Lenz, Jiří Tůma a Filip Kašpar se svými vyučujícími. **V. Horek, foto ZUŠ**

MŠ KLUBÍČKO

Jak probíhal zápis v MŠ Klubičko

O to, aby se zápis do MŠ Klubičko stal pro všechny příjemně prožitým odpolednem a pěkným zážitkem, se zasloužily také děti z mateřské školy. Aby se těm malým opravdu líbilo, vyzdobily děti školku svými obrázky z oblíbených pohádek a večerníčků. Malé hosty pak při příchodu přivítaly známé pohádkové postavičky, za které se děti převlékly. Pozvaly svoje nové malé kamarády dál, pomohly jim překonat počáteční ostych, ukáza-

ly jim hračky a vybavení třídy a hrály si s nimi. I když některé děti přicházely zpočátku s obavami, rychle se rozkoukaly a odpoledne si ve školce opravdu užívaly. A tak jim ani nevadilo, že jejich rodiče, vzhledem k většímu počtu příchozích, museli chvíli počkat na vyřízení nezbytných formalit. Aby čekání lépe utíkalo, bylo pro všechny připraveno malé občerstvení a pro děti i dárek a sladká odměna.



Zleva ředitelka Anna Říhová, beruška – Alice Kubičková, Šebestová – Martina Koňáková, Mach – Denis Müller a Štela Koňáková s maminkou

1. ZŠ MILEVSKO

Vynikající úspěchy žáků 1. ZŠ Milevsko v matematické a fyzikální olympiádě

Ve středu 11. dubna 2012 se v Písku uskutečnilo okresní kolo Matematické olympiády pro žáky 6., 7. a 8. ročníků. V 6. ročníku se s plným počtem bodů umístili na 1. místě Štěpán Komárek a Štěpánka Slámová, Kateřina Kovandová obsadila 10. místo. Mezi žáky 7. ročníku byl nejlepší Martin Hejl, také s plným počtem bodů. Poděkování za reprezentaci školy patří také Anně Lipanské. Úspěšní byli i žáci 8. ročníku, všichni 3 se umístili mezi prvními deseti: Tomáš Řezáč na 2. místě, Jan Marvan na 4. místě a Nicola Dušková na 9. místě. Tomáš Řezáč

a Nicola Dušková byli úspěšní i ve Fyzikální olympiádě, konané 28. března. Obsadili 1. a 2. místo v kategorii F (8. ročník), když z celkového počtu 40 bodů získali 33 a 30 bodů. V kategorii E (9. ročník) zvítězil Tomáš Pilík, úspěšnými řešiteli byli i další žáci naší školy – 4. místo Martin Bečka, 7. místo Daniel Divíšek. Se svým bodovým ziskem se dostali do krajského kola Fyzikální olympiády v Českých Budějovicích. Děkujeme za reprezentaci školy.

PaedDr. Martin Hrych, ředitel školy a Mgr. Marie Jelenová, zástupce ředitele



Zleva: Tomáš Řezáč, Martin Hejl, Štěpán Komárek a Štěpánka Slámová

SOŠ A SOU MILEVSKO

Ochrana životního prostředí není jen fráze

Ve středu 18. dubna proběhl na SOŠ a SOU Milevsko 2. projektový den zaměřený ke Dni Země. Třída SEP1 se vydala na exkurzi do Sběrného dvora v Jenišovicích. Po prohlídce skládky si studenti vyplnili kvíz o třídění odpadů a ještě

si při hodinách výpočetní techniky ze svých fotografií udělají prezentace. Třída SEP2 si prohlédla Čistírnu odpadních vod v Milevsku, vyplnila si křížovku a kvíz, který byl zaměřený na otázky o vodě. Potom se žáci věnovali výrobě hraček

a předmětů z odpadových materiálů. Třídy SO2 a TOP3 se vydaly uklídit po zimě okolí Milevska. Lokality byly vybrány ve spolupráci s Městským úřadem – odborem životního prostředí. Třída SP3 prozkoumala rozmístění kontejnerů na odpad v okolí školy a v anketě i znalosti obyvatel Milevska v oblasti třídění odpadu. Třída MEP3 si připravila zábavné dopoledne pro děti z Mateřské školky Kytíčka. Spokojené byly nejen děti, ale i studenti, kteří aktivity řídili. Třída KP3 prověřila svoje znalosti o přírodě v soutěžích, doplňovačkách i křížovkách. Celý den se vydařil i díky krásnému počasí. Všichni se už těší na další projektové dny, které budou v příštím školním roce.



Exkurze v čistírně odpadních vod



Společné foto studentů s dětmi z MŠ Kytíčka

Školní zahrada místo vzdělávání a relaxace

Ve středu 16. května bude slavnostně otevřena nová školní zahrada při SOŠ a SOU v Milevsku. Po celý rok 2011 firma PARK+ pana Ing. Václava Šmejkalu uváděla do života návrh Ing. Jiřího Ševčíka, který zásadně proměňoval okolí naší školy. V rámci realizace akce bylo provedeno kácení a ošetření stromů, byly vysazeny nové dřeviny a založen trávník. Projekt byl spolufinancován Evropskou unií – Fondem soudržnosti a Státním fondem životního prostředí ČR v rámci Operačního programu Životní prostředí.

DŮM KULTURY MILEVSKO pořádá

**JARNÍ BURZU DĚTSKÉHO OBLEČENÍ
A OSTATNÍCH POTŘEB****sobota 12. května od 10 do 12 hodin - hudební sál DK Milevsko**
(pro prodávající nutná rezervace prodejního místa na tel.: 383 809 201 nebo
na e-mailu kortanova@dkmilevsko.cz, pro prodávající vstup zdarma)**KAMARÁDI milevské KNIHOVNY****čtenářská soutěž mezi jednotlivými třídami ZŠ, od 1. 5. – 22. 6.**

Pravidla soutěže:

- za každou návštěvu žáka v knihovně, který si vypůjčí knihu nebo časopis získá třída 10 bodů
- za každý splněný úkol žákem při návštěvě knihovny - získá třída 5 bodů
- přivedou-li žáci do knihovny paní učitelku - získá třída 30 bodů
- každý žák, který má platnou průkazku na rok 2012 - získá třída 20 bodů
- vydá-li třída časopis na téma „čtení, knihovna“ získá třída - 50 bodů

VÍTĚZNÁ TŘÍDA ZÍSKÁ DORT !!!**Circus Ponorka předvedl
své hudební Perfect Days**

Neskutečný hudební zážitek si odnesli návštěvníci Hudebních sklepů z Galerie M v pátek 13. dubna. Honza Ponocný v roli krotitele elektronických krabiček opět předvedl, jak hraje celá živá kapela, kterou supluje pouze on. Všechny hudební nástroje si obstarává s pomocí „japončičky“, které má rozprostřené po podlaze. Celým vystoupením se prolínala hudba z filmu Alice Nelis Perfect Days - I ženy mají své dny, nominovaného na České lvy 2011. I tentokrát byla Galerie zcela zaplněna, přesilovku sice hráli přespolní, ale všichni odcházeli nabití obrovskou energií, která vyzařovala z podia po celý koncert.

*Josef Veverka***Příští program:**

Baťa a Malá parta. Kapela zahraje v obsazení Petr Baťa Kundrát - kytara, zpěv, historky, Jirka Slam Šváb - kytara, Jarda Jeřábek - sax (Garage, Koubek...). 11. 5. od 19.30 hod.; Galerie M Milevsko.

Fotoobjektivem ...

Fotografií se vracíme k Reprezentačnímu plebsu SOŠ a SOU Milevsko, který se uskutečnil v milevském Domě kultury.



Dubnový den otevřených dveří v areálu dílen odborného výcviku ve Veselíčku je tradičně spojen s výstavou nádherných strojů Massey Ferguson. Při letošním, 6. ročníku, bylo také slavnostně otevřeno nové výstavní a prodejní centrum firmy STAKO MF s.r.o.



Na snímku je zachycen poslední Velikonoční jarmark ve staré budově Milevského muzea.



Po dvou letech a již po šesté navštívil irský písničkář Mark Geary Milevsko. Že zde má početné a věrné publikum, potvrdila k prasknutí naplněná Galerie M. Mark Geary vydal loni v listopadu svou čtvrtou řadovou desku Songs about love, songs about leaving. V roli doprovodného vokalisty se na nahrávce objevil i Glen Hansard. Milevsko bezesporu zažilo nejhezčí koncert jara 2012.



Ve středu 4. dubna navštívily nejlepší čtenářky Kamila Cichrová a Štěpánka Slámová Památník národního písemnictví. K. Cichrová čeká na podpis spisovatelky Renaty Fučíkové.




Velikonoční zajíc nezapomněl na děti z MŠ Klubičko a navštívil je s nůši plnou pomlázky.



V pátek 30. 3. prožily děti v knihovně večer s Andersenem. Soutěžily s Pohádkovou olympiádou, tvořily loutky z podkolenek a s nimi si i zazpívaly, skládaly obrázky H. Ch. Andersena a J. Trnky, pobavily se u hry Aktivita.



V pátek 20. dubna se pro děti ze škol konal na náměstí Den země.



MILEVSKÉ MUZEUM
A RODINA KARLA STEHLÍKA
VÁS SRDEČNĚ ZVOU NA VÝSTAVU

KAREL STEHLÍK (1912-1985)
JUBILEJNÍ VÝSTAVA KE 100. VÝROČÍ UMĚLCOVA NAROZENÍ

V PROSTORÁCH MILEVSKÉHO MUZEA
OD 13. KVĚTNA DO 2. ZÁŘÍ 2012

VERNISÁŽ VÝSTAVY SE USKUTEČNÍ
V SOBOTU DNE 12. KVĚTNA 2012 VE 14 HODIN

VÝSTAVA JE PŘÍSTUPNÁ DENNĚ KROMĚ PONDĚLÍ.
VZDY 9 - 12, 13 - 17 HODIN

Bleší trhy Milevsko 2012

Pořádá SPOS Milevsko s.r.o.

Dne 5.5.2012 od 8.00 do 15.00 hod.
Prodejci od 7.00 hodin.

Fotbalový stadion Milevsko
ulice kpt. Nálepky
Bližší informace tel.: 737 344 625, 736 671 945

Prodat nebo koupit můžete téměř vše od nového přes použité zboží (elektronika, potřeby pro domácnost, nábytek, knihy, obrazy, pneu, náhradní díly, přestíletské přebytky, starožitnosti atd.).

Informace pro prodejce:

- 1) Při prodeji použitého zboží není potřeba ŽL.
- 2) Prodejci s novým zbožím jsou povinni ŽL mít a stánek označit potřebnými daty.
- 3) Pro prodávající je k dispozici dostatečný počet stolků.

Ceník:

- 1) Vstupné pro veřejnost: ZDARMA
- 2) Prodejce – pěší: 50,- Kč
- 3) Prodejce – os.vozidlo: 100,- Kč
- 4) Prodejce – dodávka/vlek: 150,- Kč
- 5) Stůl: 100,- Kč/ks
- 6) Potraviny/občerstvení: 1000,- Kč

Bližší informace: www.trhyblesi.unas.cz

MILNET vysokorychlostní



www.milnet.cz

INTERNET

od **199,-**

Cena včetně DPH

389 771 385 mob.737 816 985
Síť Milnet provozuje ISSOFT Martin Pouzar • issoft@issoft.cz

PŘIPOJ SE DO SÍTĚ 
A ZÍSKAJ VSTUPENKU NA FESTIVAL
OPEN AIR MUSICFEST
platí pro prvních 50 připojení

3 MĚSÍCE ZDARMA

připojení k internetu
při přechodu od jiného poskytovatele

Dostupnost služeb

Milevsko	Kovářov
Zbeřlův	Radčínov
Přiborov	Hostín
Sapekov	Břeží
Líšnice	Hražánky
Branice	Božetice
Stehlovice	Vlkovice
Jetřice	Střítež
Okrouhla	Přestěnice
Křižanov	Držkrajov
Jestřebice	Týnec
Veselíčko	Chýšky
Bílina	Květuš
Bernartice	Nová ves
Kolíšov	Nosetín
Bilinka	Růžná
Osek	Vilín
Velká	Záluží
Chlumeck	Ratibor
Květuš	Braníšovice
Dobřemilice	Zhoř
Hodušín	Bleňov
	Květovec



207 TEĎ NEBO NIKDY

POSLEDNÍ PŘÍLEŽITOST
POŘÍDIT SI PEUGEOT 207

SKVĚLÁ VÝBAVA VČETNĚ KLIMATIZACE,
RÁDIA A MLHOVEK JEN ZA **220 000 Kč**

PEUGEOT DOPORUČUJE TOTAL PEUGEOT FINANCE

Spotřeba (l/100 km) a emise CO₂ (g/km) pro verzi 207 Active 1.4 75 k. Městský provoz 8,6/201, mimoměstský provoz 4,9/115, kombinovaný provoz 6,3/145.

Rozhodněte se pro skvěle vybavenou 207. Výhodněji už pořídít nepůjde. Poslední modely této generace mají skvělou výbavu včetně rádia, mlhovek nebo klimatizace. Takto vybavený Peugeot 207 získáte za nevidaných 220 000 Kč. Teď, nebo nikdy.

PEUGEOT 207



PEUGEOT
MOTION & EMOTION

VETO CZ s.r.o., KONCESIONÁŘ PEUGEOT
Hradišská 2532, 397 01 Písek, tel.: 382 226622 - www.veto.peugeot.cz

BOMA
Milevsko s.r.o.

zdravotní instalace • ústřední vytápění • obklady • dlažby
tepelná čerpadla • solární systémy
velkoobchod • maloobchod • montáž



DOTACE NA PLYNOVÉ KOTLE



- 10 500 Kč + DPH na levné řady plynových kotlů s průtokovým ohřevem či bez ohřevu (ceny kotlů od 23 200 Kč + DPH)
- 13 500 Kč + DPH na střední řady plynových kotlů se ohřevem vody v nepřímotopném zásobníku (ceny kotlů od 37 200 Kč + DPH)
- 15 000 Kč + DPH na úsporné kondenzační kotle (ceny kotlů od 36 700 Kč + DPH)

BOMA Milevsko s.r.o. • Sokolovská 589, Milevsko • tel.: 382 526 079, 777 780 688
www.bomamilevsko.cz

ČIŠTĚNÍ KOBERCŮ A ČALOUNĚNÍ INTERIERU OSOBNÍCH AUT

Jiří Šmecl
Sokolovská 1145
Milevsko
tel. 608967897

Vše pro Váš televizní příjem

Gen. Svobody 1085, Milevsko
+420 775 777 572, info@kdigi.cz

www.k-digi.cz

Výměna starých SAT karet SKYLINK a CSLINK

Časově omezená nabídka na výměnu
starých satelitních karet za nové
Pouze 569 Kč s DPH + 2 měsíce
balíček programů MULTI
zdarma

skylink

cslink

irdeta

Využijte nákupu zboží z tepla domova
na našem e-shopu www.k-digi.cz

Provádíme montáže a opravy SAT a TV techniky
Satelitní HD komplety již od 3990 Kč s DPH

Jak dobře znáš své město?

Vaším úkolem je odhalit, kde byla fotografie pořízena. Tři vylosovaní výherci, kteří správnou odpověď pošlou SMS do pondělí 7. května 2012 na telefonní číslo 775 733 552, získají vstupenku na divadelní představení Švagřičky, které se uskuteční v DK Milevsko v neděli 10. června od 18 hodin. K odpovědi nezapomeňte připojit své celé jméno a adresu.



Správná odpověď z minulého čísla: **rohový dům č. 29 v ulici Čs. Legií**
Výherci: **Eva Hrnčárková, Tereza Homolková, Pavel Hroch**

KURZY ANGLIČTINY

od září – pro všechny jazykové úrovně

- běžný jazykový kurs (gramatika, konverzace, poslechy, čtení, psaní)
- konverzační kurs
- firemní kursy
- speciální příprava na různé typy jazykových zkoušek (i pro studenty)

SOUDNĚ OVĚŘENÉ PŘEKLADY

z/do anglického jazyka

Mgr. Hana Pašková
tel.: 721 217 279

HÁTLE
interiéry

Riegrova 215
399 01 Milevsko
za drogerií TETA,
1. a 2. patro

tel. 382 521 793

DOVOZ A MONTÁŽ
NÁBYTKU
PO CELÉ ČR

www.hatle.cz

PLASTOVÝ NÁBYTEK ŽALUZIE, SÍŤ PROTI HMYZU A INTERIÉROVÉ ROLETY

Od 1. 5. 2012 do 31. 5. 2012 jsme pro Vás připravili
10% slevu (kupon ve zpravodaji) na všechny žaluzie,
síť proti hmyzu a interiérové rolety.



Zdarma zaměříme
a do týdne namontujeme.
Dále nabízíme nábytek od mnoha
výrobců za velmi příznivé ceny.

Máte zájem dostávat Milevský zpravodaj v elektronické podobě?

Přihlašte se na e-mailu zpravodaj@dkmilevsko.cz a my vám jej každý
další měsíc zašleme.

MILEVSKO
jonášův plácek 19.7.

OPEN AIR MUSICFEST

PŘESTĚNICE 20.-22.7.

VYPSANÁ FIXA / UDG / www.prestenice.cz
BLOODY MARY /fr/ TLESKAČ / JAKSI TAKSI
PIPES AND PINTS / IMODIUM / PUB ANIMALS
DOGA / PRAGUE CONSPIRACY / GOODFELLAS
PLEASE THE TREES / AIRFARE / CIVILNÍ OBRANA a spousta dalších
BAGS/COVERS FOR LOVERS/CIVILNÍ OBRANA/OS + RADECEK/TOTALNÍ NASAZENI/TICHO DE PRE CUPE BAND
HAND GRENADE / THE SNUFF ESCAPE 2 THE JUNGLE / MY SKY / FIVE O'CLOCK TEA / MATAHARI
ABSOLUTLY DIFFERS / SATISFACTION / MURMURS / INSPIRO / NATURAL / HLAVOLAM
BROCK IN BEAT / CHLEBA S MASLEM / SINGULAR / FORT / PO HRUB / TERRY BAND

www.openairmusicfest.cz

TICKETSTREAM