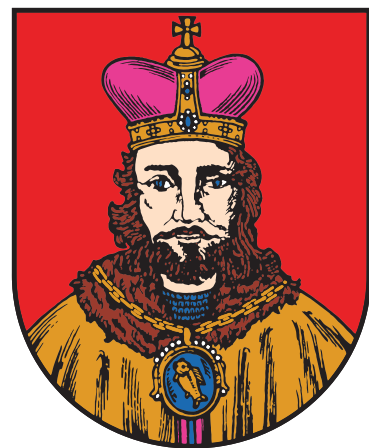


MILEVSKÝ

zpravodaj

DUBEN | 2021

Informační měsíčník pro občany Milevska | vydává Dům kultury Milevsko zdarma | Ročník XXIX



VÁŽENÍ SPOLUOBČANÉ, MILÍ PŘÁTELÉ,

ve svých rukou držíte předvelikonoční vydání Milevského zpravodaje. I když jsme dlouhodobě ochuzeni o příspěvky z kultury či sportu, doufám, že se s ním určitě nudit nebudete.

Je to už rok, co je naše země a většina světa v pevném sevření epidemie, ze kterého se stále ne a ne úspěšně a trvale vymanit. Nenapadlo by mě, že ještě po tak dlouhé době budou aktuální některé pasáže z mého úvodníku z dubna 2020: že si nedělám iluze ani o rychlém a radikálním zlepšení situace, ani o vedení našeho státu, které nás nechalo na holičkách. A že se do boje proti covidu musíme zapojit všichni – nošením roušek, dodržováním přísné disciplíny a zvýšenou měrou ohleduplnosti vůči druhým.

V některých ohledech se po roce a třech vlnách epidemie situace u nás dokonce zhoršila – kromě hospodářské situace státu je to především nálada ve společnosti. Ta je už příliš vyčerpaná a podrážděná na to, aby bez reptání plnila jedno vládní opatření přes druhé. Je to pochopitelné, přitom zrovna u nás v Milevsku a okolí bychom potřebovali ještě vydržet a disciplínu v poctivém nošení respirátorů zlepšit. Loňskou jarní vlnu jsme překonali jako jeden z nejméně postižených regionů v ČR. Proč? Měli jsme strach? Asi ano. Pak jsme však polevíli. Jedině tak si lze vysvětlit

lit skutečnost, že během podzimního i letošního útoku epidemie patříme mezi nejzasazenější regiony v zemi. Často se na nás obracíte s otázkou, proč jsme nezajistili očkování v Milevsku. Odpověď zní – protože nemůžeme. Tuto službu zajišťují a organizují jednotlivé kraje, v Jihočeském byla k tomuto účelu zřízena očkovací centra v okresních městech. Nejen naši, ale i občané ostatních větších jihočeských měst, jako jsou Dačice, Týn nad Vltavou, Vimperk nebo Třeboň, to mají do očkovacích center poměrně daleko. Nabízeli jsme kraji spolupráci i prostor v domě kultury. Zatím jsme vyslyšeni nebyli, ale pevně věřím tomu, že s dostatkem vakcín a ochotou většiny praktických lékařů v milevském regionu očkovat se situace brzy zlepší a vlastně i vyřeší. Neznamená to však, že jsme na všechny aktivity spojené s očkováním rezignovali. Na výzvu táborské radnice o posílení personálu v očkovacím centru, kterou jsem tlumočil našemu úřadu, zareagovalo neuvěřitelných 30 kolegů! Už se byli v Táboře podívat a od dubna tam začnou pravidelně jezdit. Zaslouží si za to uznání.

Pokud jde o současnou situaci na městském úřadě, úřední hodiny ponecháváme v plném rozsahu, připravujeme jarní brigádu a s napětím čekáme na ekonomické výsledky města za první čtvrtletí. Doufám,

že i přes avizované snižování daňových příjmů se do nich pozitivně promítne střízlivý způsob hospodaření a nakládání s financemi. Budeme je potřebovat, protože plánů a požadavků na opravy majetku města máme hodně.

Milí přátelé, po dlouhých letech očekávání konečně začíná výstavba podnikatelského parku v Dukelské ulici. Firma UNIKO si už převzala stavbu, tak jí popřejme hodně úspěchů a doufejme, že vše půjde podle předpokladů. Zájemci o podnikání v této lokalitě už se nám hlásí a my Vás budeme o všem podstatném pravidelně informovat.

Od druhé poloviny dubna budou v ulici J. A. Komenského zahájeny práce na revitalizaci zeleně. Jedná se o pozemky mezi čtyřpatrovými domy na pravé straně ulice. Záměrem úpravy zeleně je provedení řezů v korunách stávajících dřevin, odstranění neperspektivních stromů a výsadba nových vhodných druhů. V příštím roce pak bude provedeno omlazení zeleně v ulici Písecké předměstí a v roce 2023 v ulici Sokolovská. Těšme se na to, že nám zkrásní další kousek města.

A jaké budou letošní Velikonoce? Určitě krásné, když si to dokážeme zařídit. Přejí Vám, ať se to podaří!

Ing. Ivan Radosta, starosta města

ODBĚROVÉ MÍSTO V MILEVSKU



V pátek 19. března bylo v Milevsku u letního stadionu otevřeno odběrové místo CityLab. Již dva dny předem bylo možné si rezervovat termín prostřednictvím webových stránek www.citylab.cz. Jak při rezervaci postupovat? Na první straně klikněte na tlačítko „Další doplněné termíny Covid-19“. Dále zvolte druh testu, který chcete podstoupit. Následně vyberte odběrové místo Milevsko, datum a čas odběru. Časová okénka



jsou nastavena po 3 minutových intervalech. Čas pro odběr PCR testů byl pro začátek zvolen v rozmezí od 8 do 10 hodin, čas pro odběr antigenních testů od 10 do 14 hodin. Provoz je monitorován a časový rozsah může být dle potřeby upravován. Navýšení časových okének či zavedení testování o víkendů je závislé na personální kapacitě společnosti CityLab.

korl

SOVOZ ŽELEZNÉHO ŠROTU V MILEVSKU



SOBOTA 17. DUBNA

Kovový odpad umístěte v pátek večer nebo v sobotu v časných ranních hodinách na okraj chodníku, příp. jiné vhodné místo. Svoz zajišťuje firma FAST KOVOŠROT s. r. o.

Případné dotazy volejte na telefony
777 271 509 a 777 271 504.

INFORMACE Z RADY MĚSTA MILEVSKA

RADA MĚSTA DNE 22. 2. 2021

- Projednala Závěrečnou zprávu hlavní inventarizační komise o průběhu a výsledku inventarizace majetku a závazků města Milevska za rok 2020. V inventarizační zprávě se uvádí shrnutí všech podstatných skutečností o všech provedených inventurách, vč. seznamu všech inventurních soupisů. Fyzickou a dokladovou inventurou nebyl zjištěn obsah jiných účtů aktiv a pasiv, než které jsou v dílčích zprávách uvedeny. V rámci inventur nebyly zjištěny žádné rozdíly mezi skutečným a účetním stavem.
- Rozhodla zrušit záměry pronajmout prostor sloužící k podnikání č. 105 a č. 114 v čp. 123, schválila zveřejnění záměru pronajmout nebytový prostor č. 105 a č. 114 v čp. 123 na nám. E. Beneše Milevska – opakovaně s upravenými podmínkami se zohledněním faktu, že záměr nemusí obsahovat dobu nájmu, cenu, účel hospodaření a nemusí být uvedena lhůta pro podávání nabídek.
- Vzala na vědomí cenovou nabídku na Odborné posouzení stavu a příčin poruch zastřešení zimního stadionu Milevska a rozhodla uzavřít objednávku na tuto zakázku s firmou DEKPROJEKT s. r. o. za nabídkovou cenu 155 000 Kč bez DPH.
- Vzala na vědomí provedené výběrové řízení na „Výběr pojistitele pro pojištění majetku města Milevska“ vyhlášené usnesením č. 09/21 ze dne 11. 1. 2021 a souhlasila s výběrem ČSOB pojišťovny a. s. na období od 1. 3. 2021 do 28. 2. 2022 v hodnotě ročního pojistného 1 092 103 Kč.
- Vzala na vědomí cenovou nabídku na udržovací nátěr šindelové krytiny věže městské knihovny čp. 1 v Milevsku od firmy VERTIGO Písek spol. s. r. o. a rozhodla uzavřít objednávku za nabídkovou cenu celkem 140 000 Kč bez DPH. Dále souhlasila s podáním žádosti o dotaci z Dotačního programu Ministerstva kultury – Podpora obnovy kulturních památek prostřednictvím obcí s rozšířenou působností na tuto akci s finanční spoluúčastí města ve výši minimálně 20 % uznatelných nákladů na akci.
- Souhlasila s podáním žádosti o dotaci z Dotačního programu „Neinvestiční dotace pro jednotky sborů dobrovolných hasičů obcí Jihočeského kraje“ na akci s názvem „Nákup věcných prostředků pro JSDH Milevska“ a souhlasila s finanční spoluúčastí města ve výši minimálně 30% uznatelných nákladů na akci.
- Souhlasila s podáním žádosti o dotaci z Dotačního programu Ministerstva kultury - Podpora obnovy kulturních památek prostřednictvím obcí s rozšířenou působností na akci s názvem „Oprava kaple sv. Jana Nepomuckého v Milevsku“ a souhlasila s finanční spoluúčastí města ve výši minimálně 20% uznatelných nákladů na akci. Dále vzala na vědomí, že realizace akce je podmíněna získáním dotace.
- Vzala na vědomí Výroční zprávu města Milevska a jeho orgánů o činnosti v oblasti poskytování informací za rok 2020 podle § 18 zákona č. 106/1999 Sb., o svobodném přístupu k informacím, ve znění pozdějších předpisů.
- Vzala na vědomí informaci o Krajském investičním fondu a schválila podání žádosti o poskytnutí investiční dotace na akci Rozšíření Domova pro seniory Milevska.
- Souhlasila s návrhem zadávací dokumentace veřejné zakázky ve zjednodušeném podlimitním řízení „Opatření na obnovu zeleně Milevska“ a vyhlásila výběrové řízení na tuto akci. Projekt se skládá ze 3 lokalit (ulice Komenského, Písecké předměstí a ulice Sokolovská), na který se vztahuje dotace Operačního programu Životního prostředí. Realizace akcí je plánována postupně v letech 2021 až 2023.

RADA MĚSTA DNE 3. 3. 2021

- Schválila podání žádosti o dotaci do programu Ministerstva pro místní rozvoj, Podpora obcí s 3001-10000 obyvateli, dotační titul Rekonstrukce a přestavba veřejných budov, na realizaci projektu s názvem „Modernizace budov Domu kultury a Radnice Milevska“ a souhlasila se spolufinancováním ve výši minimálně 30% uznatelných nákladů.

RADA MĚSTA DNE 8. 3. 2021

- Osvědčila, že Mgr. Ludmila Kolářová se stala dne 2. 3. 2021 členkou Zastupitelstva města Milevska. Učiněno tak bylo na základě rezignace pana Michala Polaneckého na mandát člena Zastupitelstva města Milevska ze dne 1. 3. 2021.

- Rozhodla uzavřít Smlouvu o budoucí smlouvě o zřízení služebnosti inženýrské sítě se Správou a údržbou silnic JČK k investiční akci Veřejné osvětlení místní části Dmýštica.

RADA MĚSTA DNE 22. 3. 2021

- Vzala na vědomí dopis zasláný Odborem dopravy a silničního hospodářství Krajského úřadu Jihočeského kraje s dotazem na konečné rozhodnutí ve věci pokračování projektové přípravy obchvatu Milevska a doporučila Zastupitelstvu města Milevska souhlasit s pokračováním přípravy plánovaného obchvatu města Milevska.
- Schválila návrh na realizaci veřejné zakázky „Úklid místních komunikací 2021“ a rozhodla uzavřít smlouvu o dílo na tuto veřejnou zakázku s firmou Služby Města Milevska, spol. s r. o. za nabídkovou cenu 1 450 196 Kč bez DPH v předloženém znění.
- Souhlasila s podáním žádosti o dotaci z Národní sportovní agentury do zásobníku u výzvy č. 13/2020 Sportovní infrastruktura - Investice nad 10 mil. Kč na akci „Rekonstrukce atletického oválu na letním stadionu v Milevsku“. Souhlasila s finanční spoluúčastí města ve výši minimálně 30% uznatelných nákladů na akci a uložila odboru finančnímu zařadit podíl na spolufinancování akce do rozpočtu města na rok 2022.
- Rozhodla o uzavření smlouvy o dílo na veřejnou zakázku malého rozsahu „Úklid budov v majetku města Milevska pro období 1. 4. 2021 - 31. 3. 2023“ s firmou HRAVAG, s. r. o. za nabídkovou cenu 1 772 574 Kč bez DPH v předloženém znění.
- Vzala na vědomí přehled žádostí a návrh Kulturní komise na přidělení dotací z dotačního programu Kultura 2021 a schválila poskytnutí neinvestičních dotací z rozpočtu města Milevska z uvedeného dotačního programu pro jednotlivé žadatele v celkové výši 200 000 Kč. Kompletní rozpis schválených dotací naleznete na webových stránkách města.
- Vzala na vědomí přehled žádostí a návrh Komise životního prostředí na přidělení dotací z dotačního programu „Práce s mládeží a ochrana přírody 2021“ a schválila poskytnutí neinvestičních dotací z rozpočtu města Milevska z uvedeného dotačního programu pro jednotlivé žadatele v celkové výši 80 000 Kč. Kompletní rozpis schválených dotací naleznete na webových stránkách města.
- Vyslovila souhlas zřizovatele s podáním žádosti o nadační příspěvek z Grantového řízení Neziskovky 2021 z Nadace ČEZ a dále souhlasila, aby případný nadační příspěvek získaný v tomto grantovém řízení přijal žadatel, tj. Sociální služby Města Milevska, příspěvková organizace do svého majetku.
- Souhlasila s podáním žádosti o dotaci do programu Ministerstva práce a sociálních věcí, Rozvoj a obnova materiálně technické základny sociálních služeb na pořízení automobilu pro poskytovatele sociálních služeb a souhlasila se spolufinancováním ve výši minimálně 25% uznatelných nákladů a nařídila příspěvkové organizaci Sociální služby Města Milevska odvod z investičního fondu ve výši vlastního podílu k dotaci, tj. 205 199 Kč.

Michal Horek, místostarosta města
Více informací na www.milevska-mesto.cz.

AKTUÁLNĚ Z MĚSTA



Na základě rozhodnutí hejtmána Jihočeského kraje z 1. března byla pro ORP Milevska vybrána krizová předškolní a školní zařízení, která se mají postarat o děti pracovníků ve zdravotnictví, v IZS a v dalších vybraných profesích. Pro děti od 2 do 6 let tuto péči v Milevsku zajišťuje Mateřská škola Klubičko v ul. B. Němcové a pro školní děti od 6 do 12 let pak 1. ZŠ T. G. Masaryka.



Farní charita Milevsko vydává osobám v nepříznivé finanční situaci osobní ochranné prostředky – roušky a respirátory. Žadatel o osobní ochranné prostředky musí prokázat svoji nepříznivou finanční situaci (např. ztráta zaměstnání, nízký příjem, pobírání dávek hmotné nouze aj.). O vydání osobních ochranných pomůcek rozhoduje pracovník Farní charity Milevsko.

Výdej osobních ochranných prostředků probíhá v Nízkoprahovém centru pro děti a mládež sv. Františka z Assisi na adrese Hůrecká cesta 227.

Výdej prostředků je možný v pondělí a středu od 9 do 10 hodin a v pátek od 9 do 12 hodin. Bližší informace Vám poskytne pracovníce Farní charity Milevsko Olga Koudelková, tel. 731 604 444.



Jarní úklid tak trochu jinak. Svému účelu už dosloužil reklamní poutač na Tyršově náměstí, ale také stánek v Sažinově ulici.



Do SMM dorazil nový stroj, jedná se o vozidlo Durso Multimobil s pohonem 4x4. Vůz je vybaven hákovým nosičem nástaveb, což umožní provádění širokého spektra činností, rychlou přestavbu a maximální využití podvozku. Vidat jej budete při běžných činnostech, čištění dešťových vpustí, zálivce, zimní údržbě a podobně.



Milí jubilanti, vzhledem k nezlepšující se situaci se město Milevsko rozhodlo řešit Vaše významná životní jubilea (80, 85, 90 a více let) zasláním dárkového poukazu a blahopřání prostřednictvím doručovací služby. Od osobní návštěvy je, bohužel, upuštěno. V důsledku toho nebude možno ani zveřejňovat jubilanty ve Zpravodaji. Přejeme Vám vše nejlepší, hlavně hodně zdraví.

PROJEKT PŘESTUPNÍHO TERMINÁLU



Rád bych se svámi podělil o aktuální informace k přípravě projektu „Rekonstrukce železniční stanice Milevsko“ neboli tzv. přestupního terminálu, s jehož stavem a vývojem jsem měl možnost se seznámit jako člen Dopravního výboru Jihočeského kraje. Jedná se o projekt, který připravuje Správa železnic (dříve SŽDC), konkrétně Stavební správa západ.

Cílem stavby je zvýšení rychlosti, bezpečnosti, spolehlivosti provozu a komfortu pro cestující. Ve spolupráci s městem Milevskem má dojít k vybudování přestupního terminálu veřejné dopravy v prostoru ŽST Milevsko a vytvoření podmínek pro zajištění přestupních vazeb mezi regionální autobusovou dopravou, městskou hromadnou dopravou a drážní dopravou. Realizace navazujícího terminálu by měla obsahovat autobusová stání, stání pro výlukové autobusy, manipulační plochy, zastřešení a v neposlední řadě novotrendy, kterými jsou parkovací místa v systému P+R (park and ride), tedy zaparkuj a jeď, což je forma kombinované přepravy návazností individuální automobilové dopravy na veřejnou hromadnou dopravu, dále systém K+R (kiss and ride), který znamená budování míst za účelem krátkého zastavení nebo krátkého parkování osobních vozidel v blízkosti nádraží a nakonec systém B+R (bike and ride), který se vyznačuje výstavbou míst a zařízení k bezpečnému uložení jízdních kol v blízkosti nádraží. Aktuálně probíhá zpracování Záměru projektu, který by měl být předložen k projednání v Centrální komisi Ministerstva dopravy ČR do poloviny roku 2021. Na základě předpokládaného schválení bude Správa železnic pokračovat v další projektové přípravě zpracováním Dokumentace pro společné řízení, což obsahuje územní a stavební řízení. Aktuálně jsou sledovány celkové investiční náklady ve výši cca 786 mil. Kč. Předpokládaná realizace je plánována v letech 2024–2025, nicméně přesný termín realizace bude Správa železnic schopna deklarovat po schválení Záměru projektu.

JUDr. Martin Kupec, Ph.D., radní města Milevska pro investice, člen Dopravního výboru Jihočeského kraje

MÍSTNÍ POPLATEK ZA KOMUNÁLNÍ ODPAD

Poplatek platí	<ul style="list-style-type: none"> • fyzická osoba přihlášená k pobytu na území města Milevska • vlastník nemovitosti, ve které není přihlášena k pobytu žádná osoba
Sazba	• 492 Kč za osobu a kalendářní rok
Splatnost	<ul style="list-style-type: none"> • 30. 4. 2021 pro osoby s trvalým pobytem v Milevsku • 31. 5. 2021 pro vlastníky objektů bez trvale žijících osob
Úlevy a osvobození	<ul style="list-style-type: none"> • studenti do 26 let ubytovaní mimo město • osoby pobývající déle jak 6 měsíců v zahraničí • osoby ve výkonu trestu odnětí svobody • důchodci pobývající část roku v rekreačních objektech • osoby zdržující se ve zdravotnických zařízeních déle jak 3 měsíce • osoby umístěné v některých typech sociálních zařízení (např. v dětském domově, domově pro seniory, domově pro osoby se zdravotním postižením)
Způsob platby	<ul style="list-style-type: none"> • v hotovosti i platební kartou v pokladnách MěÚ Milevsko • převodem na účet města Milevska č. 19-0640992319/0800 (jako identifikaci poplatníka uveďte správný variabilní symbol, který vám byl přiřazen správcem poplatku)
Kontakt	<ul style="list-style-type: none"> • Pavlína Zdenková - správce poplatku, tel. 382 504 132, e-mail pavlina.zdenkova@milevsko-mesto.cz

UKLIĎME SVĚT - I V MILEVSKU!

Ukličme svět je dobrovolnická úklidová akce, která probíhá na území celé České republiky jako součást kampaně Clean Up the World. Jejím cílem je uklidit nelegálně vzniklé černé skládky a pohozené odpadky. Akci od roku 1993 organizuje Český svaz ochránců přírody a každoročně se do ní zapojují tisíce dobrovolníků. Letos se kvůli pandemii akce posunula z březnového termínu až na Den Země, který Pokračování na straně 4



připadá na 22. dubna. Dobrovolníci však mohou uklízet po celý rok.

Ukazuje se, že i přes složitou situaci, která nyní světu vládne, lidé nezapomínají na své životní prostředí. Do přírody se smí, což je ale bohužel vidět i na tom, že se plní odhozenými odpadky. K jejich úklidu lze využít jakoukoli individuální vycházku.

Stačí si přibalit s sebou pytel, v němž posbíraný nepořádek z přírody odnesete. A právě v tom vám může pomoci odbor životního prostředí Městského úřadu v Milevsku. Ten vás vybaví pytlí na odpad, případně ochrannými pomůckami – rukavicemi. Při skupinových akcích také zajistí odvoz nasbíraných odpadků z přírody. Pokud vás nabídka zaujala, předem kontaktujte Ing. Marii Vratislavskou na telefonu 382 504 204.

A aby taková vycházka spojená s uklízením byla ještě o něco zajímavější, připravuje ČSOP na každý měsíc tematickou soutěž, v níž se spojuje sbírání odpadků s pozorováním přírody. Informace o aktuálních soutěžích najdete na webové stránce www.uklidmesvet.cz.

mk

NOVELA ZÁKONA O KOMUNIKACÍCH



V loňském roce došlo posledního dubna k novelizaci zákona 13/1997 Sb., o pozemních komunikacích.

Jak se mění postavení obcí ve vztahu k autovrakům?

Dosavadní legislativa nedávala městu dostatečný prostor pro prohlášení auta za vrak a pro jeho odstranění z veřejného prostoru. Dnem 30. dubna 2020 nabyla účinnosti novela

zákona o pozemních komunikacích, díky které by se měly městu v této oblasti částečně rozvázat ruce. Rozšiřuje se prostor pro řešení dlouhodobě odstavených vozidel i bez doposud striktně specifikovaných známek autovraku.

Novelizovaný zákon o pozemních komunikacích (mimo jiné) umožňuje vlastníkům pozemních komunikací vyzvat provozovatele vozidla, které je technicky nezpůsobilé k provozu po dobu delší jak 6 měsíců, ke zprovoznění vozidla, případně k jeho odstranění mimo pozemní komunikaci.

Co je považováno za „vrak“ podle zákona o pozemních komunikacích a jaký je postup města?

„Vrakem“ podle zákona o pozemních komunikacích se rozumí silniční vozidlo, které je pro závady v technickém stavu zjevně technicky nezpůsobilé k provozu na pozemních komunikacích a obnovení způsobilosti by si vyžádalo výměnu, doplnění nebo opravu podstatných částí mechanismu nebo konstrukce silničního vozidla, nebo které není možné identifikovat prostřednictvím identifikačního čísla vozidla umístěného na karoserii nebo rámu vozidla, za čelním sklem nebo na výrobním štítku. S novelou zákona o pozemních komunikacích tak došlo k mírnému rozšíření této definice.

V případě, že „vrak“ tvoří překážku v provozu na pozemní komunikaci, může o jeho odstranění rozhodnout policista nebo strážník obecní policie, přičemž obec jí (jako vlastník místní komunikace) následně odstraní na náklad provozovatele vozidla.

Za předpokladu, že je „vrak“ odstaven na místní komunikaci, tak v tomto případě na návrh vlastníka pozemní komunikace, uloží příslušný silniční správní úřad povinnost odstranit a odstavit „vrak“ mimo takovou pozemní komunikaci. Po marném uplynutí 2 měsíců ode dne, kdy byla pravomocně uložena povinnost odstranit a odstavit „vrak“ mimo pozemní komunikaci, zajistí vlastník pozemní komunikace předání vraku (na náklady jeho provozovatele) provozovateli zařízení ke sběru, výkupu, zpracování, využívání nebo odstraňování autovraků.

Jak má město postupovat v problematice dlouhodobě odstavených vozidel, které jsou technicky nezpůsobilé k provozu po dobu delší jak 6 měsíců?

Po marném uplynutí od doručení výzvy provozovateli silničního vozidla (2 měsíce),

aby odstranil důvod, pro který nesmí být vozidlo provozováno na pozemních komunikacích, nebo aby vozidlo odstranila odstavit mimo pozemní komunikaci, bude vlastník pozemní komunikace (město Milevsko) oprávněn vozidlo z pozemní komunikace odstranit a odstavit na vhodné místo na náklady provozovatele vozidla a tuto skutečnost oznámí provozovateli s uvedením možnosti vyzvednutí. Pokud ani v tomto případě nebude provozovatel na oznámení reagovat ve lhůtě 3 měsíců, rozhodne na návrh vlastníka pozemní komunikace silniční správní úřad o povolení prodeje dotčeného vozidla ve veřejné dražbě.

Jaká je současná situace v Milevsku?

V současné době město Milevsko z důvodu nedoručení provozovatelům odstavených vozidel uveřejnilo na úřední desce úřadu výzvu provozovatelům vozidel, která nesmí být provozována na pozemních komunikacích a to: ve vnitrobloku ul. Souhrádka, v ul. Písecké předměstí před vchodem do budovy čp. 1348 a v ul. Čs. armády před vchodem do budovy čp. 828, aby odstranili důvod, pro který nesmí být vozidlo provozováno na pozemních komunikacích, nebo aby vozidlo odstranili a odstavili mimo pozemní komunikaci.

Ke dni redakční uzávěrky bylo již vozidlo ve vnitrobloku v ul. Souhrádka odstraněno. U zbývajících dvou vozidel probíhají s provozovateli procesní lhůty.

Ke dni redakční uzávěrky je město Milevsko před dokončením jednání o smlouvě o odtahu a odstavení vozidel se soukromou odtahovou službou a dále jednáme s městem Písek o společném postupu u veřejných dražeb, abychom minimalizovali náklady s tím spojené.

Podle vyjádření Městské policie Milevsko se na místních komunikacích okr. města Milevska nachází odstavené vozidlo u garáží v ul. Kostelecká. Provozovatele tohoto vozidla vyzýváme k řešení situace.

Jsou možné další postihy?

Ano – za odstavení silničního vozidla, které je pro závady v technickém stavu zjevně technicky nezpůsobilé k provozu na pozemních komunikacích a obnovení způsobilosti by si vyžádalo výměnu, doplnění nebo opravu podstatných částí mechanismu nebo konstrukce silničního vozidla nebo které není možné identifikovat prostřednictvím identifikačního čísla vozidla umístěného na karoserii nebo rámu vozidla, za čelním sklem nebo na výrobním štítku tedy „vrak“ a nebo za odstavení silničního vozidla, které po dobu více než 6 měsíců nesmí být podle zákona o podmínkách provozu vozidel na pozemních komunikacích provozováno na pozemních komunikacích z důvodu marného uplynutí lhůty pro provedení pravidelné technické prohlídky nebo technické nezpůsobilosti vozidla, zjištěné technickou prohlídkou nebo technickou silniční kontrolou, se fyzické osoby dopouštějí přestupku, za který lze uložit pokutu až do výše 300 000 Kč.

*Bc. Eva Kotrbová, odbor investic a správy majetku
a Bc. Milena Bráčková, odbor dopravy a živnostenský*

SLOUPEK MĚSTSKÉ POLICIE



- V neděli 14. února se půl hodiny po půlnoci na služebnu MP dostavila totálně promrzlá, zmáčená a hladová čtrnáctiletá dívka, která před několika dny utekla z domova na Táborsku a nyní se tam chtěla vrátit. Strážníci dívce na služebně poskytli azyl, horký čaj a jídlo. Poté bylo prověřeno, zdali neprochází pátráním a zjistili od ní veškeré potřebné informace, aby mohli být kontaktováni rodiče. Až po několika zdlouhavých pokusech se podařilo kontaktovat její babičku, která si ji společně s jejím otcem přijeli vyzvednout na služebnu MP. O celé události bylo sepsáno oznámení a toto bylo postoupeno sociálnímu odboru na městském úřadě.
- Dne 15. února ve 13 hodin bylo na tísňovou linku 156 přijato oznámení na partičku osmi výrostků, kteří za domem kultury ničí zadní vchodové dveře do budovy. Po přijatém oznámení se na místo okamžitě dostavila hlídka strážníků a skutečně zde našla skupinku osmi mladistvých. Jelikož byl hlavní aktér této zábavy pod vlivem alkoholu a chtěl se prát s personálem domu kultury, musela hlídka proti němu použít donucovacích prostředků a uklidnit jej. Při zjišťování totožnosti všech přítomných vyšlo najevo, že se mezi nimi nachází čtrnáctiletá dívka, která je v dosti podnapilém stavu. Vzhledem k této skutečnosti byla na místo přivolána zdravotnická záchranná služba, která ji převezla do nemocnice na JIP. Po jejím odvozu se na místě podařilo dopátrat i mladíka, který jí alkohol podal. Po zajištění veškerých důkazů a kamerových záznamů byla celá věc postoupena jako přestupek proti majetku a podávání alkoholu dítěti příslušnému správnímu orgánu. O požití alkoholu nezletilou byl rovněž

prostřednictvím úředního záznamu informován odbor sociálních věcí na městském úřadě.

- Ten samý den o hodinu později bylo přijato další tel. oznámení, tentokrát od vedoucí obchodního domu Billa, že jim právě z obchodu utekl přes kasu zloděj, kterého se pokusila zadržet a on jí při tom napadl. Po přijatém oznámení se na udané místo takřka ihned dostavila hlídka strážníků, které se za pomoci přítomných zákazníků ukazujících jim cestu, kudy pachatel krádeže utíkal podařilo pachatele dostihnout. Jelikož byl přistižen bezprostředně po spáchání trestného činu, byl proto omezen na osobní svobodě a spoután. Při bezpečnostní prohlídce, zdali u sebe nemá zbraň, u něj bylo nalezeno větší množství kradených věcí, které měl ukryty v nohavicích kalhot a po kapsách. O jeho omezení byla vyrozuměna Policie České republiky, která si jej od městské policie převzala. V současné době je proti němu vedeno trestní řízení.
- Dne 17. února ve 23:10 hodin byla na autobusovém nádraží přistižena skupinka dvou podnapilých mladíků a jedné dívky, kteří nerespektovali zákaz nočního vycházení a navíc na sebe poutali pozornost velice hlasitým křikem. Jelikož tato trojice byla již v minulých dnech za stejné jednání řešena domluvou, která se zřejmě minula účinkem, tak pro tentokrát už všichni tři na místě vyfasovali pokutu.
- V úterý 23. února v 18 hodin bylo přijato oznámení, že do oploceného areálu vodárny ve Švermově ulici vnikla skupinka náctiletých výrostků, kteří tam lezou po střeše budovy. Hlídka na místě skutečně našla skupinku mladíků sedících na střeše, kterou následně z prostoru vykázala. Bylo zjištěno, že do areálu vstoupili otevřenou brankou, kterou někdo zapomněl zamknout. Následně byla tel. kontaktována vodárenská služba, která si okamžitě zajistila uzamčení areálu.
- Dne 26. února půl hodiny před polednem přijali strážníci oznámení od ženy, že u souseda v jednom z panelových bytů v ulici B. Němcové jsou již dva dny otevřené dveře do bytu a na volání a zvonění nikdo nereaguje a ona má strach tam vstoupit. Hlídka na místě proto za přítomnosti nezúčastněné osoby vstoupila do bytu a zkontrolovala, zdali se tam někdo nenachází. Jelikož byl byt opuštěný, hlídka proto sehnala kontakt na majitele bytu, kterého na tuto skutečnost upozornila. Tento se nacházel již druhý den mimo město a uvědomil si, že zapomněl zavřít dveře, které po domluvě s ním hlídka zabouchla.
- V pondělí 1. března v 19 hodin bylo přijato tel. oznámení, že v Petrovické ulici u kynologického klubu před malou chvilkou někdo vyhodil z auta psa a odjel. Oznamovatelka uvedla, že si nestačila ani poznamenat registrační značku auta a nedokázala ani tyto osoby popsat, protože v těchto místech je značná tma. Na místě byla nalezena fena křížence drsnosrstého jezevčíka, která byla umístěna v záchytných kotcích kynologického klubu.
- Dne 3. března v 17:30 hodin bylo přijato tel. oznámení od mladšího muže, že ve Švermově ulici našel kočku s obojkem, která pobíhala po vozovce a několik aut už jí málem přejelo. Hlídka si kočku od muže na místě převzala a jelikož se zcela bez pochyby jednalo o kočku šlechtěnou, byla proto ihned převezena a umístěna do depozitu. Druhý den ráno se ozvala majitelka a nahlásila její ztrátu. Tato byla seznámena s tím, že kočka je umístěna v depozitu, odkud jí byla následně vydána.
- V sobotu 6. března pět minut před desátou hodinou dopoledne řešili strážníci konflikt u obchodního domu Penny, který vznikl mezi zaměstnancem bezpečnostní agentury a zákazníkem, který si v obchodě odmítl nasadit respirátor. Zaměstnanec agentury jej u vchodu slušně požádal, aby si nasadil respirátor, ale místo upslechnutí si od zákazníka vyslechl doslova sprchu slovních nadávek a urážek. Poté proto na místo přivolal policii a zákazníka na toto upozornil. Muž na nic nečekal a ještě před příjezdem hlídky na místo nasedl do osobního automobilu VW Golf a z místa urychleně odjel.
- Dne 7. března v půl druhé ráno bylo na tísňovou linku 156 přijato oznámení od muže z Hůrek, že mu někdo opakovaně zvoní na domovní zvonek u rodinného domu. Po přijatém oznámení se na udané místo ihned dostavila hlídka strážníků, která u vchodu našla značně opilého muže, který se dobýval do domu za svým kamarádem. Muž byl ztotožněn a následně z místa vykázán. Hlídka jej nasměrovala do místa jeho bydliště, které měl o tři ulice dále a monitorovala jeho pohyb. Muž byl následující den předvolán na služebnu MP

k podání vysvětlení a za pohyb po městě v době nočního zákazu vycházení zaplatil pokutu ve výši 1 000 Kč.

- Dne 10. března v 19:25 hodin byl na autobusovém nádraží ve spolupráci s operátorem kamerového systému zadržen mladík, který v Riegrově ulici před knihovnou rozkopala a zničil dva okrasné květináče. Jelikož byl pod vlivem alkoholu a nedokázal hodnověrným způsobem prokázat svou totožnost, strážníci jej předvedli ke zjištění totožnosti na místní obvodní oddělení PČR. Zde vyšlo najevo, že mladík toho má na svědomí mnohem více. Při své toulce městem stačil ještě rozbít výlohu pizzerie, vyrazit okno zaparkovaného osobního automobilu a u dalších vozidel způsobit škodu. Z důvodu výše způsobené škody byl proto předán kolegům od státní policie, kteří teď celou věc šetří.

Městská policie Milevsko

ZPRÁVY Z MILEVSKÉHO MUZEA



Vážení návštěvníci a příznivci Milevského muzea, těšili jsme se, že od 1. března vás budeme moci přivítat na nové výstavě „Auta, auta, autíčka“, kde jsme vám chtěli představit několik stovek populárních „angličáků“. Bohužel kvůli koronaviru jsme museli tuto výstavu přesunout na podzimní termín, kdy, jak předpokládáme, se už snad situace zlepší.

Momentálně jsme tedy letos začali připravovat výstavu s hasičskou tematikou, jejíž otevření se mělo dle původních plánů konat v květnu. Tato výstava se měla uskutečnit už v minulém roce, kdy jsme si připomínali 150. výročí založení milevského hasičského sboru. Kvůli koronaviru však z těchto plánů sešlo, a tak doufáme, že letos se taková situace už opakovat nebude a budete si konečně u nás ve výstavním sále moci prohlédnout staré hasičské památky z bohatých soukromých sbírek.

Kvůli pandemii koronaviru jsme museli rezignovat i na oblíbený velikonoční jarmark starých řemesel, který se měl konat v neděli 28. března, a také tradiční muzejní noc, kterou jsme chystali na konec května, je v ohrožení. Uvidíme, jak se situace ohledně Covidu-19 bude dále vyvíjet, a každopádně přejeme všem pevné zdraví.

Kolektiv Milevského muzea

INTERNET

po optické síti!

NEJ TV

pořady až 7 dní zpětně!

Pobočka Milevsko **382 521 294**
5. května 17 **488 999 488**
399 01 Milevsko **www.nej.cz**

MŠ KYTIČKA DISTANČNÍ VZDĚLÁVÁNÍ



Kdo má dítě školou povinné, stala se v posledním roce distanční výuka součástí života leckdy celé rodiny. Málokdo však věděl, že povinnost distančně vzdělávat mají i mateřské školy. Povinnost na druhé straně, tedy u dětí předškolního věku, se týká dětí v posledním ročníku MŠ před vstupem na základní školu.

Každá mateřská škola zvolila způsob, který jí vyhovuje. V naší mateřské škole fungují třídní maily. Paní učitelky rozesílají vzdělávací nabídku rozpracovanou do celého týdne tímto způsobem. V ojedinělých případech si rodiče vyzvedávají vytištěné v MŠ. Funguje tak vzdělávání dětí od nejmladších po výše zmíněné předškoláky. S těmi se paní učitelky navíc vídají jednou týdně online. Děti se tak mohou vidět s kamarády, s paní učitelkami, říct si, jak se mají, co dělají s rodiči. Paní učitelky zase dětem řeknou, co pro ně nachystaly na celý týden. Denně přidáváme něco navíc i na facebookovou stránku školy, tam mohou rodiče najít nejen pracovní listy, náměty na tvoření s dětmi, pohybové aktivity na ven, ale například i odkazy na webináře pro rodiče, logopedii online apod.

Velmi mile nás překvapilo, jak skvěle fungují rodiče. Jsou prostředníky mezi námi a dětmi. Posílají fotografie, obrázky, splněné úkoly, ale i videa, jak se děti naučily básničku, písničku... Máme z toho opravdu radost, je to pro nás hnací síla a zároveň odměna.

Mateřská škola Kytička Milevsko



CELOŠKOLKOVÁ VÝZVA

Vzhledem k současné situaci, kdy děti nemohou docházet do MŠ, paní učitelky pro děti připravily celoškolkovou výzvu s názvem

„Aby se školce nestýskalo....“

Od 17. března společně plníme naší školku dětmi!
Děti nakreslí svůj portrét na formát A4 a po zalaminování jej pověsí na plot školky.

Laminování zajistíme my v MŠ, stačí přinést obrázek do třídy Pampelišky (v pondělí a pátek od 8:30 do 11 hodin anebo ve středu od 15 do 16 hodin). Váš obrázek vám na počkání připravíme k zavěšení na plot.

A pak už si jen vyberete místo, kam svůj portrét připevníte.

GYMNÁZIUM MILEVSKO KRAJSKÉ KOLO KONVERZAČNÍ SOUTĚŽE



V pátek 12. března proběhlo online krajské kolo konverzační soutěže v ruském jazyce. Milevské gymnázium reprezentovaly dvě studentky z kvinty - Soňa Kofroňová a Pavla Molíková. Dívky navázaly na úspěchy z předchozích let. Soňa skončila o pouhý jeden bod za vítězkou soutěže, patří jí tedy pomyslná stříbrná medaile. Pavla se zařadila na nepopulární čtvrté místo. Oběma dívkám blahopřejeme a děkujeme za reprezentaci školy.

Mgr. Jana Plavcová

1. ZŠ MILEVSKO ÚSPĚCHY ŽÁKŮ V DIDAKTICKÝCH SOUTĚŽÍCH

I v této době, kdy žáci jsou nuceni trávit čas výukou před monitorem počítače, se mezi nimi najde řada těch, kteří jsou ochotni pracovat nad rámec svých povinností. Svědčí o tom účast žáků naší školy v různých didaktických soutěžích.

Okresního kola Zeměpisné olympiády, které proběhlo online 17. února, se v každé ze tří kategorií (6., 7., 8. a 9. ročník) zúčastnili tři žáci naší školy. Čtyři z nich postoupili do krajského kola: z 6. ročníku Eliška Dvořáková (v okresním kole 3. místo) a Jakub Pešata (4. místo), z 9. ročníku Adam Sláma (2. místo) a Kristýna Masopustová (4. místo).

Pochvalu si zaslouží i ostatní soutěžící: Karolína Černíková z 6. r., Adam Žalmánek, Lukáš Permedla a Klára Šifaldová z 7. r. a Aneta Nováková z 8. r.

Online proběhla i okresní kola olympiád z anglického jazyka – 16. března kategorie pro 8. a 9. r., kde Ondřej Šedivý z 8. B obsadil 2. místo, a 10. března kategorie žáků do 7. ročníku, kde se Filip Dvořák umístil na 7. místě. Všem blahopřejeme a děkujeme za reprezentaci školy.

za vedení školy Mgr. Marie Jelenová

ZÁPIS DO PRVNÍCH TŘÍD



Zápisy k povinné školní docházce se konají dle § 36 odst. 4 školského zákona v období od 1. dubna do 30. dubna 2021. Vzhledem k vyhlášeným krizovým opatřením vydalo MŠMT metodické doporučení pro organizaci zápisů. Abychom dodrželi doporučení a vyšli vstříc rodičům, udělali

jsme určité změny v původní plánované organizaci.

Zápis proběhne následujícím způsobem:

- 1) 1.-12. dubna - přijímání žádostí o přijetí
- 2) 12.-16. dubna - spuštění rezervačního systému
- 3) 19.-23. dubna - bude probíhat zápis (dítě, rodič, učitel) - forma zápisu bude upřesněna

Žádost o přijetí

- 1) Je možné provést v elektronické podobě. Odkaz na aplikaci Zápis Online naleznete na stránkách školy.
- 2) Pokud nevyužijete elektronickou přihlášku, můžete si vyzvednout formuláře přihlášek v kanceláři školy (popřípadě u vchodových dveří v označených deskách).

V obou případech musíte vytisknout (vyplněnou) přihlášku s kopií rodného listu doručit do školy. Lze použít tyto způsoby doručení:

- 1) datovou schránkou (datová schránka školy: mm6mvp)
- 2) e-mailem se zaručeným elektronickým podpisem zákonného zástupce
- 3) poštou
- 4) osobně do kanceláře školy (od 8 do 15 hodin)

V případě elektronického podání přihlášky je generováno registrační číslo automaticky. Pokud je přihláška podána jiným způsobem, bude toto číslo přiděleno a zasláno rodičům na uvedený e-mailový kontakt.

Při vyplňování přihlášky vždy uveďte druhého zákonného zástupce. Pokud údaje neuvědíte, je nutné popsat důvod, a uvést, zda byl se druhým zákonným zástupcem zápis projednán a zda s ním souhlasí.

K žádosti je nutné přiložit kopii rodného listu dítěte. V dolní části kopie napište: „Souhlasím s poskytnutím kopie pro zápis.“

Žádost o odklad

K vyplněné žádosti je potřeba přiložit dvě doporučení:

- 1) doporučení školského poradenského zařízení
- 2) doporučení od dětského lékaře

Doručte stejným způsobem jako u žádosti o přijetí.

Všechny potřebné informace, odkazy na formuláře a aplikaci Zápis Online naleznete na stránkách školy.

Výsledek přijímacího řízení

Výsledky přijímacího řízení budou zveřejněny na webových stránkách www.zsmilevsko.cz a na dveřích hlavního vchodu do školy pod přiděleným registračním číslem v zákonné lhůtě.

V případě nejasností Vám s vyplněním rádi poradíme.

PaedDr. Martin Hrych (tel. 775 700 060), ředitel školy

Mgr. Štěpánka Nováková (tel. 777 927 571), zástupce ředitele školy pro 1. stupeň

ZUŠ MILEVSKO TĚŠÍME SE NA NOVÝ PŘÍRŮSTEK



Ilustrační foto nového pianina Petrof P125 M1.

Jak jsme již informovali, naše škola se na podzim tohoto školního roku přihlásila ke grantové výzvě Piana do škol, kterou vyhlásila rodinná Nadace manželů Komárkových. Tato nadace koupila po odmítnutí čínské zakázky jedenáct klavírů od firmy Petrof a rozhodla se je touto cestou věnovat českým školám. Po splnění všech podmínek, které „výzva“ obnášela, jsme se konečně dostali k vytouženému cíli – novému pianinu Petrof P125 M1. Pianino jsme nezískali hned v 1. kole, ale až po vyhlášení veřejné sbírky, kterou

Nadace manželů Komárkových v tomto projektu pokračovala a společně s firmou Petrof ji zaštitila. Ve veřejné sbírce se podařilo pro naši školu vybrat přesně 114 774 Kč od jednotlivých dárců, o zbytek už se postarala pravděpodobně zmíněná nadace. Všem, kdo jste jakoukoli částkou přispěli, ze srdce moc děkujeme! Nyní je potřeba vyřídit nutné formality pro dotažení všech věcí s tím souvisejících do zdárného konce. Na nové pianino, které bude umístěno do koncertního sálu naší školy, se moc těšíme.

Jan Gröger, dipl. um., ředitel ZUŠ Milevsko

VÝUKA VÝTVARNÉHO OBORU



Balíček pro výtvarný obor.

Tak jako všechny školy v této době se i ta naše potýká s potížemi, které sebou přináší distanční výuka. Jsme si vědomi toho, že je pro děti náročné trávit několik hodin denně před monitorem PC během online výuky. Přesto i my tuto formu výuky žákům výtvarného oboru nabízíme. Na rozdíl od ZŠ je u nás účast na této výuce ze strany

žáků dobrovolná. Jsme moc rádi, že ji využíváte. Výuka probíhá dle platného rozvrhu a po domluvě s vyučujícím se můžete do svých hodin připojit.

Pro každého, kdo nám zachoval přízeň a pokračuje ve studiu i ve 2. pololetí, jsme připravili tzv. „balíček“ výtvarných potřeb, který si můžete vyzvednout kdykoli v pracovních dnech od 8 do 17:30 hodin v hlavní budově ZUŠ, Libušina 1217.

Doufáme, že toto náročné období společně zvládneme a že se co nejdříve setkáme osobně při prezenční výuce.

Jan Gröger, dipl. um., ředitel ZUŠ Milevsko

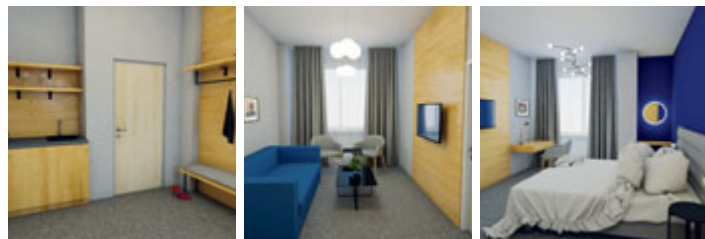
NOVINKY VE SPORTOVNÍ SPOLEČNOSTI

Rok 2020 a ani začátek letošního roku sportu nepřeje, sportoviště jsou vlivem vládních opatření takřka nepřetržitě 5 měsíců uzavřena. Nejinak tomu je na milevských sportovištích pod správou SPOS. Taková přestávka je nemilá a hlavně nežádoucí pro všechny, kteří se okolo sportu v Milevsku pohybují. Ve SPOSu jsme nuceně pauzy využili alespoň k částečným úpravám zázemí



Nová zrcadlová stěna s baletními tyčemi ve fitness sálu.

pro sportovce, a to nejen místních, ale také pro ty, kteří se přijdou ubytovat. Po dokončení rekonstrukce sportovní haly byly vybaveny nové nářadovny, a to jak nábytkem a regály pro uskladnění, ale také matracemi, žíněnkami či švédskými lavicemi. V zázemí sportovní haly doznal velkých změn fitness sálek, kde celá jedna stěna byla osazena zrcadly. Před zrcadla se zpět nainstalovala madla pro nácvik baletu. Na další stěně fitness sálku jsou také nové žebříny. Klimatizovaný sálek o rozměrech 10x10 m využívají místní gymnastky a dále pak převážně ženy pro cvičení. Toto vybavení jim přinese značný komfort a sálku dává nové rozměry využití.



Vizualizace rekonstrukce apartmánů ve Sporthotelu.

Ubytování hosté zase ocení nové vybavení apartmánů ve Sporthotelu. Apartmány jsou dva a mají velkou předsiňku s kuchyňkou, koupelnu s WC a vanou, obývací pokoj s rozkládacím gaučem, ložnicí a šatnu. Společně s apartmány byla také nově vybavena společenská místnost pro ubytované.

Ve SPOSu se již těšíme na plná sportoviště a život v normálu, tak se snad brzy všichni dočkáme. Přejeme všem pevné zdraví a trpělivost.

Za SPOS Milevsko Pavel Stejskal

JAK DOBŘE ZNÁŠ SVÉ MĚSTO?



Vaším úkolem je odhalit, kde byla fotografie pořízena. Tři vylosovaní výherci, kteří správnou odpověď pošlou do neděle 18. dubna na telefonní číslo 775 733 552 nebo na e-mail zpravodaj@milevskem.cz, získají vstupenku do Milevského kina dle vlastního výběru. K odpovědi nezapomeňte připojit své celé jméno a adresu.

Správná odpověď z minulého čísla: Kříž u Lipové cesty

Výherci: Václav Čapek, Věra Dlouhá a Josef Husa, všichni z Milevska

KŘÍŽOVÁ CESTA ZA KLÁŠTEREM

Víte, že má Milevsko svoji vlastní křížovou (meditační) cestu? Rádi bychom Vám o ní poskytli některé informace. Určitě je to jedna z dalších možností, jak hezky strávit čas v přírodě, především v téhle nelehké době, odpočinout si od každodenního stresu a nasbírat novou energii.

Křížová cesta je způsob křesťanské meditace nad utrpením Ježíše Krista, které podstoupil pro spásu člověka. Tato modlitba měla svůj vývoj. Křesťané si od začátku velmi vážili Ježíšovy oběti a různými způsoby si události Jeho utrpení, smrti a vzkříšení připomínali. Konali poutě do Svaté země na místo Ježíšova umučení a vzkříšení. Ne každý se ale mohl vydat do Jeruzaléma. Proto vznikaly malé kapličky, Boží muka a křížové cesty, jejichž prostřednictvím si lidé blízko svých domovů připomínali Ježíšovu oběť. První křížová cesta vznikla přímo v Jeruzalémě, kde

Ježiš utrpení a smrt podstoupil. Během staletí se objevoval různý počet zastavení, nejprve sedm, později i čtrnáct. Velkou zásluhu na meditační křížové cestě mají františkáni, kteří ji od 13. století šířili, podobně jako živé betlémy. V roce 1731 se rozhodnutím papeže Klementa XII. ustálila

forma čtrnácti zastavení křížové cesty pro celou církev. Jednotlivá zastavení jsou označe-

na římskými číslicemi od prvního po čtrnácté. Někdy bývá ještě zastavení patnácté, označené jako vzkříšení Ježíše, jenž zvítězil nad smrtí a třetího dne (nedělní ráno) vstal z hrobu a zjevil se svým učedníkům.

Myšlenka této cesty v Milevsku vznikla již před deseti lety, ještě za působení P. Jakuba Berky. Vzešla ze Spolku pro rozvoj kultury v Milevsku, u zrodu stáli Mgr. Martin Třeštítk, Mgr. Josef Bílek, Pater Jakub Berka a další členové spolku. Koncept byl původně poněkud širší, zahrnoval křížovou cestu a meditační okruh. Autorem výchozí studie byl plzeňský architekt a krajinář Jakub Chvojka. Meditační okruh měl mít podle konceptu v blízkosti kláštera umístěné symbolické kamenné objekty, jež by odkazovaly na důležité události či prvky křesťanské tradice. Z něj se zatím podařilo ve spolupráci s milevskými turisty vyznačit trasu jako



Snímek zachycuje instalaci jednoho z dřevěných křížů.

VÝKUP KOVOVÉHO ODPADU A EKOLIKVIDACE,

pobočka Milevsko, Sažinova 302,

tel. 777 271 504,

info@fast-kovosrot.cz,

www.fast-kovosrot.cz

FAST
KOVOŠROT



REHABILITAČNÍ CENTRUM

Romana Cihlářová

Léčebná rehabilitace a fyzioterapie • finská sauna • infrasauna

Nádražní 496, Milevsko, tel.: 382 522 674

www.rehabilitacnicentrum.cz



České
Budějovice
Český rozhlas

ŽIJEME TU
S VÁMI!

106.4 FM

R-CB | budejovice.rozhlas.cz



vycházkový okruh okolo kláštera a vybavit ho lavičkami pro odpočinek.

Přibližně o dva roky později architekt Chvojka vyznačil návrh trasy a míst, kde by měla jednotlivá zastavení křížové cesty stát, a za pomoci města a zaměstnanců domu kultury se podařilo umístit první provizorní jednoduché dřevěné kříže. Několikrát v postní době, a pak jako součást Bartolomějského posvícení, se uskutečnila pobožnost - modlitba křížové cesty.

Křížová cesta začíná hned za klášterem kousek od hlavního vstupu na hřbitov směrem na Vinice a Vášův mlýn. Zde zahneje vpravo a půjdeme do mírného kopce, tím se napojíme na cestu k morovému hřbitovu.



Pohled na Křížovou cestu.



Mikuláš Selvek, jeden z iniciátorů vybudování křížové cesty.

Mineme střelnici, morový hřbitov a budeme stále stoupat do kopce po nebezpečné cestě a po louce až k poslednímu křížku. Cestou jsou krásné výhledy na samotný klášter i na celé město a jeho nejbližší okolí. Asi v polovině cesty najdeme hezké posezení na velkých kamenech. Do budoucna se počítá s osazením obrázků na křížky a s výrobou informační tabule, která bude umístěna na začátku této cesty. Zpátky se můžeme vrátit stejnou cestou nebo se ještě projít přes les a louku a dojít až k Vášovu mlýnu.

Dům kultury Milevsko, provozovatel Turistického informačního centra v Milevsku

KREATIVNÍ PŘÍMĚSTSKÝ TÁBOR



Taneční skupina EFK pořádá společně s Domem kultury Milevsko Kreativní příměstský tábor v prostorách DK Milevsko a jeho okolí. Děti se na táboře

budou věnovat různým druhům umění (tanec, hudba, malování, dílničky) a sportu. Lektori budou rozvíjet kreativní stránku dětí, jejich talent a fantazii.

Po loňském velmi úspěšném a žádaném táboře jsme pro vás letos připravily dva termíny. První turnus bude od 26. do 30. července, druhý od 9. do 13. srpna. Každý den od 8 do 16 hodin. Kapacita obou termínů je omezena, proto přilší s přihlášením neotálejte.

Celková cena je 1 800 Kč, v ceně jsou 2x denně svačiny, 1x denně teplý oběd, pravidelný pitný režim, odměny, materiály na vyrábění a pedagogický dozor (Adéla Kašparová a ostatní lektori z taneční skupiny EFK). Pokud bude tábor zrušen v důsledku vládních nařízení, vrátíme 100% částky zpět. Tábor je určen dětem od 6 do 12 let, ohledně přihlášení mladšího či staršího dítěte kontaktujte Adélu Kašparovou.

Ajak se na tábor přihlásit? Je nutné si zakoupit vstupenku a zároveň odevzdat řádně vyplněnou přihlášku. Vše lze osobně vyřídit v kanceláři DK Milevsko po předchozí telefonické domluvě (383 809 201). Nebo se můžete přihlásit bezpečně z pohodlí domova. Na stránkách www.milevskem.cz v sekci kalendář akcí můžete zakoupit online vstupenku a stáhnout si přihlášku. Vyplněnou přihlášku můžete oskenovat a poslat na email produkce@milevskem.cz nebo vhodit do poštovní schránky DK Milevsko (bílá schránka u vchodu do loutkového sálu, Nádražní 846). Nebude-li dodána přihláška, je vstupenka neplatná a s dítětem nebude na tábor počítáno. V případě dotazů nás neváhejte kontaktovat. Dotazy ohledně přihlášek a úhrady platby směrujte na Ludmilu Korytovou (775 733 552 nebo produkce@milevskem.cz), dotazy k táboru (jeho náplni, stravě, možnosti přihlásit dítě jiného věku atd.) na Adélu Kašparovou (774 224 114 nebo info@efkdancefamily.cz). Těšíme se na všechny účastníky.

korl

DK Milevsko oznamuje NOVÉ TERMÍNY PŘEDSTAVENÍ

Zdeněk Izer - 22. 11. 2021

Kšanda - 20. 3. 2022

Láska a pářečky - 24. 4. 2022

Štítisko a Poupěnka - hledáme termín

Zakoupené vstupenky zůstávají v platnosti.

Jihočeská hospodářská komora, Oblastní kancelář Milevsko, pro Vás připravila:

Diskuzní setkání: Ranní káva na téma Bezpečnost informací, kybernetická odolnost a ochrana soukromí

Lektor: Ing. Petr Krůček, KRUCEK, s. r. o.

Termín: **středa 14. dubna od 9 hodin**, on-line aplikace TEAMS

Informace o jednotlivých seminářích a akcích naleznete na stránkách www.jhk.cz.

Marcela Kužníková - ředitelka Oblastní kanceláře Jhk Milevsko a Tábor

Kontakt: e-mail: kuznikova@jhk.cz, tel.: +420 608 572 260

ROZVOZ JÍDLA PO MILEVSKU ZDARMA!!!

Tel.: 770 17 17 17

OBJEDNÁVEJTE ON-LINE

WWW.JIDLOGO.CZ

chuť na Váš stůl

PRÁVĚ PROBÍHÁ SČÍTÁNÍ LIDU

Sčítání 2021

Sčítání lidu, domů a bytů se koná jednou za deset let. Jeho cílem je získání přesných a aktuálních dat, která slouží ke kvalitnějšímu plánování mnoha aspektů veřejného života. Sčítání 2021 je primárně připravováno jako online, vůbec poprvé v naší historii. Lidé se mohou

sečíst jednoduše a bezpečně přes internet na webu www.scitani.cz. Zákonnou povinnost tak lidé mohou snadno splnit z domova bez nutnosti kontaktu se sčítacím komisařem nebo návštěvy kontaktního místa sčítání. Letošní sčítání proběhne ve dvou etapách. První, tzv. online, byla zahájena 27. března a potrvá do 9. dubna. Kdo se nesečte online, má zákonnou povinnost učinit tak v etapě druhé odevzdáním listinného sčítacího formuláře. Druhá etapa začne 17. dubna a potrvá do 11. května. První výsledky Sčítání 2021 budou všem bezplatně k dispozici na přelomu let 2021 a 2022.

Koho se sčítání týká

Sečíst se musí každý občan a cizinec, který má v České republice trvalý nebo přechodný pobyt nad 90 dnů. Za nezletilé děti a osoby, které nejsou způsobilé k právním úkonům, jej může vyplnit jiný dospělý člen domácnosti.

SČÍTÁNÍ ONLINE

Sčítání online přes web www.scitani.cz nebo mobilní aplikaci je bezpečné, šetří váš čas a značně zrychlí zpracování výsledků. Prostřednictvím internetu se můžete sečíst skutečně odkudkoliv. Vyplňte formulář zcela bezkontaktně za sebe i za další členy své domácnosti. Sčítací formulář můžete vyplnit i s někým jiným, kdo potřebuje se sčítáním pomoci.

Nejčastější otázky:

Jak se přihlásím do online formuláře?

K přihlášení použijte číslo platného osobního dokladu (občanský průkaz, cestovní pas nebo doklady vydané cizincům) a datum narození. Použít můžete také elektronickou identitu (eidentita.cz) nebo datovou schránku fyzické osoby. Do elektronického sčítacího formuláře se snadno přihlásíte například prostřednictvím tzv. bankovní identity, pokud vaše banka tuto službu nabízí. Stačí zvolit tuto možnost přihlášení přes eidentita.cz.

V čem je elektronický formulář lepší?

Můžete ho vyplnit odkudkoliv a bez kontaktu se sčítacím komisařem. Formulář obsahuje nabídková menu („našeptávače“) u slovních odpovědí a automaticky zobrazuje otázky na základě vyplněných údajů (například u dítěte není zobrazována otázka na zaměstnání). Umožňuje logické kontroly vazeb mezi odpověďmi a nabízí kontextové návody k vyplnění a odeslání.

Můžu sečíst i někoho jiného?

Sčítací formulář je možné vyplnit i za další členy vaší rodiny, stačí se domluvit. Musíte však znát situaci v domácnosti a také požadované osobní údaje jejích členů, například jméno, rodné číslo nebo číslo osobního dokladu a datum narození, a dále informace pro osobní část formuláře, například první bydliště po narození, informace o vzdělání či zaměstnání. Online formulář můžete pomoci vyplnit někomu jinému, kdo to sám nezvládne.

LISTINNÉ SČÍTÁNÍ

Listinný formulář získáte spolu s odpovědní obálkou od sčítacího komisaře nebo na kontaktních místech sčítání, která se nacházejí na vybraných pobočkách České pošty. Sčítací komisař se dostaví v předem oznámeném termínu a vyčká na váš příchod před vaším domem. Vyplněný formulář v odpovědní obálce odevzdáte na poštu nebo vhodíte do poštovní schránky.

Sčítací komisaři

Sčítací komisaři jsou speciálně proškolení zaměstnanci České pošty a Českého statistického úřadu. Mají viditelně umístěný průkaz a mají povinnost se na požádání

prokázat svým osobním dokladem (například občanským průkazem nebo cestovním pasem).

Komisař se dostaví v předem oznámeném termínu a čase, zazvoní na zvonek a vyčká na váš příchod před vaším domem. Oznámení s termínem návštěvy dostanete do schránky (případně bude vyvěšeno na nástěnce nebo na vstupních dveřích objektu). Nebudete zrovna doma? Termín změnit nelze, ovšem komisař se vás pokusí zastihnout ještě jednou. Náhradní termín vám opět oznámíme.

Formulář si můžete také sami vyzvednout na kterémkoliv kontaktním místě sčítání, a to na vybraných pobočkách České pošty a krajských správách Českého statistického úřadu, a to od 17. dubna do 11. května.

Nejčastější otázky:

Jak odevzdám vyplněný sčítací formulář?

Vyplněný listinný sčítací formulář v odpovědní obálce odevzdáte na kontaktním místě sčítání, na kterémkoliv poštu, nebo ho jednoduše vhodíte do poštovní schránky. Obálku s logem Sčítání 2021 získáte společně s formulářem od sčítacího komisaře nebo na kontaktním místě. Má předtištěnou adresu a její odeslání je zdarma. Odevzdat vyplněný formulář je třeba do 11. května.

Jak vypadá sčítací formulář?

Základní formulář pro domácnost má 16 stran formátu A4 a skládá se ze dvou částí: z části s údaji o bydlení a složení domácnosti a z části za jednotlivé osoby (celkem pro 5 osob). Formulář obsahuje o polovinu méně otázek než při minulém sčítání v roce 2011, je uživatelsky přívětivý a obsahuje řadu vysvětlivek.

Je vás doma více než 5? Pak potřebujete dodatečný formulář pro domácnost, který obsahuje otázky pro dalších 6 osob. Získáte ho od sčítacího komisaře nebo na kontaktním místě.

Zvláštním druhem formuláře je samostatný formulář pro osobu, jenž je určen pro lidi žijící jednotlivě v ubytovacích a jiných zařízeních. Má 4 strany a neobsahuje část s údaji o bytě a složení domácnosti.

Listinné formuláře jsou pouze v českém jazyce. Na vyžádání u sčítacího komisaře nebo na kontaktním místě jsou k dispozici tištěné překlady v 7 jazycích (angličtina, němčina, polština, ruština, ukrajinština, vietnamština, romština). Slouží jako pomůcka k vyplnění originálního formuláře v češtině.

Jak vyplnit sčítací formulář?

Základní nápověda k vyplnění je přímo součástí listinného sčítacího formuláře u každé jednotlivé otázky. Před vyplněním si prostudujte pokyny uvedené na straně 2 formuláře. Abychom se všichni sečetli na jedničku, je třeba se držet několika jednoduchých zásad:

- Všechny informace uvádějte podle stavu, který platil o půlnoci z pátku 26. března na sobotu 27. března 2021.
- Odpovědi pište výhradně černou, nebo modrou propiskou.
- Používejte velká tiskací písmena podle vzoru ve formuláři.
- Pište přesně do bílých polí.
- Do každého pole pište jen jeden znak, včetně háčeků a čárek.
- U dlouhých odpovědí použijte zkratku.
- Tam, kde je možnost výběru z více položek, správnou odpověď označte křížkem.
- Křížkujte vždy jen jednu možnost, jestliže není uvedeno jinak.
- Uděláte-li chybu, pole zaškrtejte a správnou odpověď napište vedle.

Výsledky

První výsledky sčítání budou zveřejněny na přelomu let 2021 a 2022. Další výstupy budou publikovány podle průběhu zpracování. Vše bude zdarma k dispozici v rámci nové webové prezentace, která umožní sestavovat tabulky, grafy i mapy podle vlastních zadání.

Důležité kontakty:

Infolinka: 274 056 789 – k dispozici každý pracovní den od 8 do 16 hodin

Web: www.scitani.cz

E-mail: dotazy@scitani.cz



zdroj: www.scitani.cz

TĚLOCVIČNÁ AKADEMIE - 2. DÍL

Před měsícem jsme vzpomínali na sokolské akademie z doby před rokem 1948 a také na akademie z časů ČSTV. Dnes se ohlédneme do trošku bližší minulosti, do doby po obnovení milevského Sokola v roce 1991. Přechod celého odboru ZRTV při TJ ZVVZ Milevsko do T. J. Sokol Milevsko tehdy proběhl naprosto klidně, na rozdíl od mnoha jiných měst a obcí. Proto na sebe cvičební hodiny i všechny ostatní aktivity mohly plynule navázat. A navázaly na sebe i tělocvičné akademie. Ta nejstarší se konala již v roce 1992. Až do roku 2005 se pak akademie, s výjimkou dvou sletových roků 1994 a 2000, konaly v čase předvánočním v sokolovně. Pouze tzv. sletové akademie, na nichž cvičenci poprvé před veřejností předváděli sletové skladby vyžadující větší prostor, mohli diváci shlédnout ve sportovní hale.

Mnozí z vás si určitě ještě vzpomenou na akademie v sokolovně. Hlediště bylo v sále, vystoupení probíhala na jevišti. Diváci seděli na židličkách, a pokud byly již všechny židle obsazeny, posedali na švédské bedny i další volné nářadí. Účinkující přicházeli a odcházeli přísálím, tedy prakticky mezi diváky. Kvůli nedostatku šatnových prostor byly větší děti umístěny i ve dvou místnůstkách vedle jeviště, odkud ale nemohly během vystoupení nikam odejít. S rostoucí oblibou akademií a vzrůstajícím počtem diváků začínala být situace v sokolovně přímo kritická. Rostl počet nespokojených diváků, protože ti poslední získali pouze místa k stání, mnohdy s omezeným výhledem. Také cvičitelé velice obtížně protlačovali mezi diváky skupinky účinkujících na jevišti a odváděli zpět do šaten, kde pro ně měli velice omezený prostor. Proto se poslední tělocvičná akademie v sokolovně konala v roce 2005.

Malý prostor jeviště měli tu nevýhodu, že mohl vystupovat pouze omezený počet cvičenců. Tak nemohly najednou vystoupit všechny děti, které do určitého cvičení chodily, a musely se pro jednotlivá vystoupení střídat. To mnohým přineslo velké rozčarování, protože všichni chtěli vystupovat večer před svými blízkými. Dopolední představení – zpočátku pouze jedno, ale velice brzy pro velký zájem i druhé – byla určena pro školy a školky z Milevska a okolí. A děti se samozřejmě chtěly předvést i před svými spolužáky. Vyřešení všech těchto problémů přineslo až rozhodnutí výboru jednoty konat všechny tělocvičné akademie bez rozdílu v milevské sportovní hale.

Dnes si připomeneme několika obrázky akademie v sokolovně a za měsíc se spolu podíváme také do milevské sportovní haly.

Zuzana Sekalová



Akademie z roku 2002 – mladší žáci pod vedením manželů Wailgunyových.



Rok 2002 a mladší žákyně se svými cvičitelkami.



Nápis SOKOL v podání cvičitelů jednoty na akademii z roku 2002.



Cvičitelky s overbally na akademii v roce 2003



Gymnastky pravidelně vystupují na akademiích – snímek z roku 2003.



Aerobičky po vystoupení na akademii v roce 2004.



Akademie v roce 2004 - hromadné foto mladších žáků.

SOUTĚŽNÍ KVÍZ MILEVSKÉHO MUZEA - HISTORICKÁ KUCHYNĚ NAŠICH PŘEDKŮ

Nežijeme, abychom jedli, ale jíme, abychom žili – říká jedno staré přísloví. Protože expozice Milevského muzea musí být kvůli koronaviru i nadále uzavřeny, rozhodli jsme se připravit pro vás kvíz na téma: Historická kuchyně našich předků.

Pokud má někdo z vás jako svého koníčka listování starými kuchařskými knihami, občas se mu stane, že narazí na dnes už nepoužívaný výraz, který nám nic neříká. Čím hlouběji půjdete do historie, tím více neznámých a zapomenutých výrazů najdete. Napadlo nás tedy, že by nebylo

od věci, zkusit, co ze starých kuchařských výrazů bychom dnes byli schopni rozluštit. A právě o tom je náš kvíz. Některé velmi staré kuchařské výrazy jsou už dávno zapomenuté a dnešnímu čtenáři neznámé. V takovém případě se prostě zkuste spolehnout na svou intuici a pokuste se hádat.

Ze správných odpovědí vylosujeme tři výherce, kteří obdrží knihu z produkce Milevského muzea dle vlastního výběru. Správné odpovědi v níže uvedeném kvízu označte křížkem, vyplňte vaše jméno a kontaktní e-mail, při-

padně telefonní číslo. Každá otázka má jen jednu správnou odpověď. Kvíz může každá osoba vyplnit pouze jednou. Odpovědi bez řádného vyplnění jména a kontaktu budou ze soutěže vyřazeny. Vaše odpovědi můžete odevzdávat do 31. května vhozením do poštovní schránky umístěné před budovou muzea na druhém nádvoří Milevského kláštera. Další možnost je vyplnit kvíz online na webových stránkách www.muzeummilevska.cz. Přejeme vám příjemné luštění a těšíme se na vaše odpovědi.

Kolektiv Milevského muzea



SOUTĚŽNÍ OTÁZKY:

- Ve staročeské kuchařské knize, vydané Pavlem Severinem z Kapí Hory roku 1535, se do jídla přidává „trági“.** Jedná se o:
 - kmín
 - heřmáněk
 - anýz
- Tatáž kuchařská kniha na jiném místě u jednoho z receptů uvádí: „...přidaj řeckého vína...“** Co bylo řecké víno:
 - majoránka
 - rozinky
 - levandule
- Na sklonku 19. století nabízely mnohé pražské hospůdky pečené grundle.** Byli to:
 - pstruzi
 - mřenky
 - raci říční
- A znovu Severinova kuchařská kniha z roku 1535. Vyskytuje se tu poměrně často slovo „dršlák“.** Co to bylo:
 - cedník
 - oplátek
 - marcipán
- V 16. století se v několika českých kuchařských knihách vyskytuje i slovo „kalkus“.** Oč se jednalo:
 - nálev
 - ocet
 - mák
- Pokud byste v renesanční době pomáhali v kuchyni a kuchař by po vás žádal, abyste mu podali pernici, chtěl by:**
 - hrnec
 - pánev
 - velké kuchyňské síto



Kuchařka před rokem 1597.

7. Slovo „podhlodky“ v renesanční češtině znamenalo:

- pamlsky
- pečivo, okousané od myši
- ostružiny

8. Severinova kuchařská kniha (1535) uvádí také výraz „řípka“.

 Co to je:

- skleněná láhev
- dlouhá úzká lžíce do skleněných láhví
- zadní část mladého zajíce

9. V některých částech Moravy a Slovácka dodnes existuje výraz „šufánky“, známý už od renesance. Co to bylo:

- malé hliněné hrnce
- hliněné talíře
- naběračky

10. Páter Jiří Evermod Košetický (1639-1700), člen premonstrátského řádu, který mezi léty 1683-86 sloužil i v milevském klášteře, byl bystrým glosátorem a v cyklu Quodlibetica (Co je líbo) sepsal obsáhlé svědectví své doby z různých oblastí. Zachytil také řadu kuchařských receptů a jako první použil kolem roku 1690 v češtině dodnes rozšířené spojení:

- svíčková na smetaně
- vepřo-knedlo-zelo
- španělský ptáček

11. Roku 1792 vyšla v Brně „Vídeňská kuchařská kniha“, kde se popisuje jídlo, zvané v němčině „Auflauf“.

 Jíme ho i dnes, ale říkáme mu česky:

- krupicová kaše
- nákyp
- pohanková kaše

12. Tatáž kniha z doby končícího rokoka uvádí také recept, jak „připraviti Indyána“.

 Oč se jednalo:

- medový koláč
- úhoř
- krocán

13. V renesanci se v kuchařských knihách běžně objevuje slovo „jicha“.

 Je to:

- lečo
- omáčka
- mozeček

14. Když v renesanci dítě škemralo o „pokroutku“, dožadovalo se:

- okrouhlého koláčku
- bábovky
- jablkového závinu

15. Mnozí z milovníků televizního seriálu F. L. Věk si jistě vybaví postavu poštmistra Sýkory, vynálezce nových českých slov, jehož postavu ztvárnil Jiří Sovák. Kromě proslulých „českých“ nových slov jako břinkotruhla, čistonosoplena

nebo bručka zaznívá v tomto seriálu také slovo: „zelenochrupka“.

 Je to:

- salát
- zelené jablko
- kapusta

16. V renesanční kuchyni se občas také najde slovo „žakvan“.

 Jsou to:

- vinné kvasnice
- drůbeží žaludky
- paví ocas

17. Severinova renesanční kuchařka uvádí na několika místech také specifické slovo „zachař“.

 Je to:

- zajíc
- cukr
- kohout

18. Slovo „pyskočístec“, které najdeme v barokní kuchařce vydané roku 1716 v Praze u nakladatele Kašpara Wussina, znamená:

- párátko na zuby
- ubrousek
- štokfiš

19. V barokní kuchyni se poměrně často objevuje slovo „ošlajch“.

 Je to:

- cibule šalotka
- otruby
- omastek

20. Na konec jsme si nechali romanticky znějící slovo „pomográn“, uvedené roku 1629 ve slovníku, vydaném ve Vídni. Neznámý autor zde srovnává české kuchařské výrazy se stejnými výrazy latinskými, německými a maďarskými. Slovo „pomográn“ je:

- granátové jablko
- drobný šperk
- formička na perníky

Jméno a příjmení:

Kontaktní e-mail:

Telefonní číslo:

Ochrana osobních údajů: Jméno a kontaktní údaje soutěžících budou použity pouze za účelem identifikace výherce. Jména všech výherců budou zveřejněna po nezbytné nutnou dobu na Facebookové stránce muzea a na webových stránkách muzea. Kontaktní údaje nebudou zveřejněny a poslouží pouze ke kontaktování výherců za účelem předání cen. Kontaktní údaje nebudou dále archivovány ani použity k jiným účelům. Správné odpovědi budou zveřejněny po skončení soutěže. Ze soutěže jsou vyloučeni zaměstnanci muzea a jejich rodinní příslušníci.

STŘÍPKY Z MINULOSTI - SECESNÍ SKVOST NA HUSOVĚ NÁMĚSTÍ

Secese (z lat. secessio, odloučení) bylo původně protestní umělecké hnutí, namířené proti historismu a eklekticismu 19. století. Za hlavní znaky secesního stylu se považuje ornamentálnost (vegetativní a florální ornament), lineárnost, plošnost, záliba v lomených barvách a v architektuře estetické využívání rozličných materiálů. Hlavním znakem secese je stylizace, která se snaží překonat tematiku historických slohů a obrací se převážně k přírodním tvarům (listy, květy, zvířecí a lidské tělo). Secese se stala posledním z univerzálních stylů, která výrazně ovlivnila životní způsob konce 19. a začátku 20. století.



Průčelí secesního domu čp. 156 po rekonstrukci v roce 1993, kdy tam byla umístěna Komerční banka. Foto z roku 1995. (František Panec)

domek byl nyní nahrazen novým podsklepeným jednopatrovým domem. Stavitelem byl milevský rodák a proslulý tábořský stavitel František Josef Ješ, který zde v následujících letech postavil např. budovu městské spořitelny (1910), synagogu (1919) a několik dalších objektů. V roce 1914 zdědil polovinu domu čp. 156 po zemřelém manželce Anně JUDr. Bohdan Klineberger. Dům byl postoupen roku 1924 Janu Kodlovi a jeho ženě Hedvice (dcera advokáta Klinebergera). Krátce po smrti JUDr. Klinebergera byl roku 1928 dům zaknihován zástavní pohledávkou pražské Legiobanky v částce 200 000 Kč.

Teď si řekneme pár slov o vzhledu fasády budovy. Hlavní průčelí má mírně přesazený rizalit (výstupek) s ukončeným atikovým štítem, který je bohatě zdoben štukovou ornamentikou se secesními motivy, vkusně zdobenými prvky, které doplňují mozaikovou výzdobu. Budova dosedá na mírně přesazený hladký sokl s římsou, který je ukončen přesazenou korunní římsou se secesními prvky vytvářející triglyfy (trojřez). Fasáda budovy je členěna horizontálními a vertikálními prvky, vytvářejícími určitý řád budovy, která je doplněna mozaikou. Fasáda je prolomena okenními otvory (okna novější, vložena pravděpodobně při rekonstrukci na začátku devadesátých let 20. století), nad sebou v okenních osách, vlevo a v rizalitu jsou sdružená. Římsa podokenní je podporována konzolami a mezi nimi se uplatňuje v přízemí mozaika a v patře rostlinný a ornamentální dekor.



Husovo náměstí v první polovině osmdesátých let 20. století. (Bohumil Kvítek)



Husovo náměstí se secesním domem čp. 156, fotopohlednice před rokem 1940.

(Milevské muzeum)

Prostor nad okny je doplněn nadokenní římsou s ornamentální a rostlinnou štukovou výzdobou. V levé části rizalitu se nachází vstupní dveře, v portálu se štukovým secesním dekorem. Dvoukřídlé dveře, patrně původní, nesou v prosklené naddveřní části kovové motivy. Rizalit je ukončen atikovým polokruhovým štítem s projatými hranami a dvěma postranními pilíři. V ploše štítu je polokruhové pole s bohatým štukovým dekorem z rostlin a iniciály K. B., odkazující na majitele domu. Pod římsou rizalitu je secesní hlava ženy doplněna rostlinným dekorem. Dům je pak zastřešen sedlovou střechou, která je kryta eternitovými šablonami, diagonálně kladenými. Ve střeše se nacházejí nová střešní okna, vložena při rekonstrukci na začátku devadesátých let 20. století.



Detail štítu rizalitu půlkruhového ozdobného pole se štukovým rostlinným dekorem a dvěma postranními pilíři. Uprostřed propleteny iniciály B. K., odkazující na majitele domu, 2014. (Jan Vávra)

V průběhu let byl vnitřní interiér secesního domu upravován, ale fasáda průčelí zůstala skoro zcela původní. Poslední majitelkou domu byla právě zmíněná Klinebergerova dcera Hedvika Frňalová, později provdaná do Bratislavy. Od ní byl dům vykoupen. Podle původního záměru měl Okresní stavební podnik, středisko v Milevsku, adaptovat na byty. Fasáda průčelí měla být otlučena a dům měl dostat obvyklou šedou fasádu. Renovace byla plánována na rok 1990. Na zásah tehdejší komise výstavby Městského úřadu byla původní fasáda budovy zachována. Podle návrhu vedoucího projekce Stavebního podniku v Písku a po konzultaci a následném schválení městským architektem byl proveden nový nátěr. Dům koupila Komerční banka pro svou milevskou pobočku. V té době to byl druhý peněžní ústav v Milevsku. Slavnostní otevření nové budovy Komerční banky proběhlo dne 2. dubna 1993. Komerční banka zde setrvala do konce roku 2005. Od roku 2016 je budova památkově chráněna.

V tisku se občas objevují nesprávné informace, že v této budově kdysi sídlila zdejší Občanská záložna, ta však byla umístěna v jiném domě o několik čísel vedle.

Lukáš Panec, Milevské muzeum

Autor děkuje Mgr. Jiřímu Peštovi ze Státního okresního archivu v Písku.

ZA PŘÍRODOU PO MILEVSKU

Nejenom pro ty, kteří se vydají na trasu Velikonočního kvízu, přinášíme tipy na tři zajímavá místa, která stojí za návštěvu.

Hajda



Přes tuto lokalitu města vede hned několik pěších tras a také cyklotras. Jejich snadnou dostupnost zvýšila hlavně nově zbudovaná trasa pro pěší i cyklisty, která začíná hned za čerpací stanicí Benzina, a také propojení od Cukavy, které původně vzniklo jako objízdná trasa při rekonstrukci Švermovy ulice. Jsou zde krásné výhledy na město a jeho okolí. Cestou jsou umístěná pěkná posezení, kde můžete načerpat nové síly na cestu nebo se jen kochat pohledy. Tam, kde je dnes nová zástavba, byl dříve dětský letní tábor nazývaný Radostné mládí a také tu byla lesní restaurace, kde se dokonce pořádala divadelní představení. Přes Hajdu vede i jedna z hezkých procházkových tras, která se jmenuje „Milevské kolečko“. Jedná se o 5 km dlouhý značený okruh vhodný pro cyklisty i pěší. Okruh je značen žlutými kolečky na kmenech stromů a vede po cestách bez automobilové dopravy a ve stínu lesa, proto je vhodný zejména pro rodiny s dětmi i pro jízdu s kočárkem.

Zvíkovec



Zvíkovec je nejvyšším bodem v bezprostředním okolí Milevska (542 m n. m.), je to zalesněný granodioritový vrch vystupující západně od města. Jeho východní okraj poskytuje velmi pěkné výhledy na okolí. Patří k Milevské pahorkatině, která je součástí jižní části Středočeské pahorkatiny. Jejím nejvyšším bodem je Obora (570 m n. m.), dalším větším vrcholem je Chlum u obce Velká (552 m n. m.). Nejvyšší vrchy Milevské pahorkatiny tvoří rozvodí mezi povodím Lužnice – Milevský potok a povodím střední Vltavy – Hrejkovický a Jickovický potok. Zvíkovec je součástí Vlastivědné naučné stezky kolem Milevska, jedná se o stano-

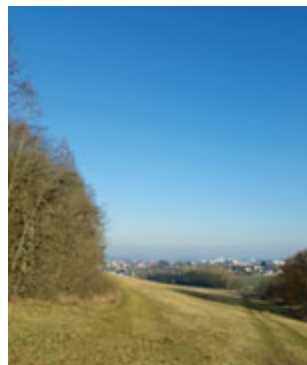
viště č. 21. Určitě stojí za to se zde zastavit, posedět anebo popojít 300 m od informační tabule, kde se nachází krásná vyhlídka na město. Pohledem ze Zvíkovce uvidíte nejstarší část Milevska – klášter, pod kopcem je dobře patrný kostel sv. Bartoloměje, vpravo vede silnice k nádraží, na sídliště a k firmě ZVVZ. Přirozený vegetační kryt jižní části Milevské pahorkatiny tvoří květnaté bučiny, jejichž asi 200 let starý zbytek je chráněn v Rukávečské oboře. Mezi rostliny původních květnatých bučin patřily mařinka vraná, jaterník podléška a kopytník evropský. Možná zde některé z nich ještě objevíte.

Šibený vrch

Vrch leží asi necelé dva kilometry od milevského náměstí. Je to onen nepřilís výrazný pahorek se smrkovým lesem. Tvoří jej žilná žilně žulá, odolná proti zvětrávání. Světlá biotitická žula s turmalínem zde byla v minulosti těžena v řadě dnes již

zašlých jámových lomků jako stavební materiál. Lesní porost s převažujícím smrkem, modřínem a borovicí je součástí městských lesů. Po cestě k němu se nachází i pěkná vyhlídka na město.

Od 14. do 18. století zde popravovali milevští občané místní provinilce. Jediným existujícím dokladem je jeden ze tří dílčích obrázků na 1 m velkém obraze Panny Marie Sepekovské z r. 1721. Mědirytec Marcus Müller na něm v pravém dolním



rohu zachytil pohled na Milevsko z návrší Hůrky v pozadí se šibenicí na Šibeném vrchu. Na popravišti skončili vrazi, žháři nebo také bigamista. Místo exekucí je na jednom ze zdejších vrchů, západně od města, dodnes patrné. Zde stála podezděná trámová šibenice, nazývaná „Šibeník“ nebo Šibený vrch, v nadmořské výšce 529 metrů. Šibenice byla pro dva až tři odsouzené a na tomto místě se také stínalo i zahrabávalo zaživa. V těchto místech dodnes neunikne pozornému návštěvníkovi několik vyvýšenin, někdy dva až tři metry vysokých, které

jsou porostlé mechem. Soudí se, že jsou to hroby popravených hříšníků, především těch, kteří byli odsouzeni k smrti zahrabáním zaživa.

Samotný vrch tvoří ostrý zalesněný hřbet, dlouhý 500 až 600 metrů, který vybíhá kolmo na východ směrem k Milevsku. V údolí severně od Šibeníku leží pole zvané Stínadla, kde se pravděpodobně popravovalo mečem. Velký kámen uprostřed pole s vytesaným kruhem o průměru 15 cm a stružkou na okraji byl dlouhá léta mylně nazýván „Katův kámen“. Při stínání se používal totiž špalek dřevěný.

Dům kultury Milevsko, provozovatel Turistického informačního centra v Milevsku

Podnikatelský park Milevsko

www.milevsko-mesto.cz

REGISTRACE ZÁJEMCŮ O KOUPI POZEMKŮ
V PODNIKATELSKÉM PARKU MILEVSKO
OTEVŘENA.

POSTUP REGISTRACE

1. NAVŠTIVTE STRÁNKY A SEZNAMTE SE S PRAVIDLY PRODEJE
WWW.MILEVSKO-MESTO.CZ
PODNIKÁNÍ A BÝVOVÉ
PODNIKATELSKÝ PARK
PRAVIDLA PRODEJE POZEMKŮ (08.03.2018)
2. REGISTRUJTE SE
3. PROCES SCHVÁLENÍ
ORGÁNY SOUVISLOVACÍHO PROCESU
MINISTERSTVO PRŮMYSLU A OBCHODU
BADA MĚSTA MILEVSKA
INVESTIČNÍ KOMISE
ZASTUPITELSTVO MĚSTA MILEVSKA

Informační tabule: Organizace síťka Živé Milevsko
Odpovědná osoba: Vít Král
Mobil: +420 775292951
Email: kral@zivemilevsko.cz

MINISTERSTVO PRŮMYSLU A OBCHODU
Společnostem s programem na podporu přírodních ústí
Smart Parks for the Future

MILEVSKÝ ZPRAVODAJ – Informační měsíčník pro občany Milevska • vydává Dům kultury Milevsko IČ 48257460 • Ročník XXIX • Adresa redakce: Dům kultury Milevsko, Nádražní 846, 399 01 Milevsko, tel.: 383 809 200, zpravodaj@milevskem.cz • Redakční rada: I. Radosta, M. Horek, V. Kratochvíl • Registrováno Ministerstvem kultury České republiky, odborem hromadných sdělovacích prostředků, č. MK ČR E 11447 • Sazba a tisk: SAMAB PRESS GROUP, a. s. • ZDARMA – VYTISK JE NEPRODEJNÝ!

VELIKONOČNÍ KVÍZ

Dům kultury Milevsko pro vás připravil další soutěž, tentokrát je to kvíz s velikonoční tematikou.

Jak se ho můžete zúčastnit?

Stačí se vydat od soboty 27. března do neděle 11. dubna na trasu kvízu, která začíná na pěší stezce na Hajdu a končí u DPS v ul. 5. května.

Připravili jsme pro vás dvě úrovně otázek,

Cvrčka pro menší děti

a Benjamina pro ty starší a dříve narožené. Zařazení do kategorie necháme na vašem uvážení.

Na trase najdete 11 soutěžních otázek, po jejichž správném zodpovězení na odevzdaném kuponu vás zařadíme do slosování o 10 cen. Kupon můžete poslat na e-mail soutez@milevskem.cz nebo ho vhodit do poštovní schránky domu kultury či infocentra.

Mapu a popis trasy najdete na následující straně zpravodaje.

Další soutěžní kupony a mapy si můžete vyzvednout ve stojanu před infocentrem. V případě dotazů volejte 383 809 200.



SOUTĚŽNÍ KUPON

1. A B C
2. A B C
3. A B C
4. A B C
5. A B C
6. A B C
7. A B C
8. A B C
9. A B C
10. A B C
11. A B C

Správnou odpověď zakroužkujte.

Kategorie:

.....

Jméno:

.....

Telefonní kontakt:

.....



VELIKONOČNÍ KVÍZ - MAPA A POPIS TRASY



POPIS TRASY:



Trasu Velikonočního kvízu začínáme na stezce na Hajdu za čerpací stanicí Benzina. Odtud se vydáme po červeném turistickém značení až k rozcestí „Na Hajdě“. Zde zahneme doprava a po cca 25 metrech za závorou doleva. Stále jdeme po červené až na rozcestí „Drahužel“, odkud pokračujeme po modré směrem Osek. Po příchodu na neoznačenou lesní křižovatku, kde se modrá stáčí doleva, pokračujeme rovně k dalšímu rozcestí, kde se dáme vpravo. Tím se napojíme na zelené turistické značení, které nás dovede k dalšímu rozcestníku „Pod Zvíkovcem“. Odtud pokračujeme dále rovně po zelené k silnici na Osek, na které zahneme doleva a po cca 70 m před závorou doprava, do lesa. Při pohybu na silnici dbejte zvýšené opatrnosti! Zelenou značku neopouštíme až na Šibený vrch, kde odbočíme doprava směrem k Milevsku. Jdeme stále po zelené turistické značce podél lesa až k zahrádkářské kolonii, kde zahneme vpravo a trasu končíme u DPS v ulici 5. května. Celá trasa měří cca 5 km a za příznivého počasí je sjízdná i s terénním kočárkem. Na mapce vidíte vajíčka, která přibližně značí místa, kde jsou umístěny soutěžní otázky. Pokud by se díky nenechavcům nějaké ztratily, dejte nám to, prosím, vědět na telefonní číslo 383 809 200. Předem děkujeme a přejeme úspěšné rozluštění kvízu.