



## Rozpočet města Milevska na rok 2011

Zastupitelstvo města Milevska na svém třetím zasedání 22. 12. 2010 schválilo rozpočet města na rok 2011 a rozpočtový výhled na rok 2012 až 2014. Oba materiály spolu úzce souvisí a vycházejí ze strategie řízení a usměrňování městských financí pro volební období 2010-2014.

Shrnutí hlavních ukazatelů schváleného rozpočtu města na rok 2011 a rozpočtového výhledu na rok 2012 – 2014 (v mil. Kč):

Tuto možnost město nevyužilo. Ostatní rozpočtované příjmy potom v zásadě odpovídají konkrétním možnostem města Milevska a jsou nastaveny s ohledem na skutečné plnění v roce 2010 a na výhled roku 2011. V rozpočtovaných příjmech není zahrnuta dotace na výplatu dávek a podpor v sociálním zabezpečení (cca 58 mil. Kč), která bude zařazena formou změny rozpočtu po oznámení její výše. Přiznání této „průtokové dotace“ nebude ale mít vliv na změnu

Investice jsou schváleny v celkovém objemu 37,7 mil. Kč. Po započtení předpokládaného objemu dotací na financování investic by celkový objem realizovaných investičních akcí v roce 2011 měl činit 58,3 mil. Kč. Nosnou investicí roku 2011 je zateplení a výměna oken v objektech II. ZŠ Milevsko (celková výše projektu včetně dotačního krytí je 25,3 mil. Kč, z toho realizace v roce 2011 se předpokládá 16,9 mil. Kč), částečné zateplení a výměna oken objektu „Růžek“ (vč. dotace 7,1 mil. Kč), rozšíření sběrného dvora na skládce v Jenišovicích (vč. dotace 8,2 mil. Kč) a vybudování komunikace „Zvíkovec“ (vč. dotace 12,6 mil. Kč).

Údaje v rozpočtovém výhledu jsou uváděny včetně, v současné době předpokládaného, objemu dotačních titulů, o které chce město usilovat.

*Ing. Vojtěch Španvirt,  
vedoucí finančního odboru MěÚ Milevsko*

	2011	2012	2013	2014
<b>- celkové příjmy</b>	<b>135,4</b>	<b>220,8</b>	<b>210,0</b>	<b>205,8</b>
z toho:				
daňové příjmy	95,8	97,8	101,5	104,0
nedaňové příjmy	9,3	4,7	4,6	4,6
kapitálové příjmy	0,0	0,0	0,0	0,0
přijaté dotace	30,3	118,3	103,9	97,2
<b>- celkové výdaje</b>	<b>151,1</b>	<b>214,6</b>	<b>202,9</b>	<b>196,1</b>
z toho:				
běžné výdaje	113,4	179,3	179,2	179,4
kapitálové výdaje	37,7	35,3	23,7	16,7
<b>- saldo příjmů a výdajů</b>	<b>-15,7</b>	<b>+6,2</b>	<b>+7,1</b>	<b>+9,7</b>
<b>- saldo úvěrového financování</b>	<b>+7,1</b>	<b>-9,5</b>	<b>+0,5</b>	<b>+1,7</b>
<b>- stav na účtech k 31. 12.</b>	<b>24,4</b>	<b>21,1</b>	<b>28,7</b>	<b>40,1</b>

Schválený rozpočet města i schválený rozpočtový výhled je k dispozici na webových stránkách města.

Schválený rozpočet města na rok 2011 v položce daňových příjmů vychází ze známých informací ministerstva financí o vývoji celostátního výnosu daní na roky 2011 až 2013. Možnosti města ovlivnit tento druh příjmů je minimální. Většina příjmů z daní je rozdělována na základě zákona o rozpočtovém určení daní v závislosti na přepočteném počtu obyvatel, případně podle přepočteného počtu zaměstnanců pracujících na území obce. Pouze u daně z nemovitostí dává zákon obcím právo navýšit tuto daň v některých případech až na pětinasobek.

salda rozpočtu, znamená současně navýšení běžných výdajů na výplaty sociálních dávek a podpor. V příjmech schváleného rozpočtu na rok 2011 nejsou zahrnuty ani vyřizované dotace na konkrétní investiční záměry (předpoklad čerpání těchto dotací v roce 2011 je cca 20,6 mil. Kč), budou zařazeny v případě kladného rozhodnutí o žádosti. Ani tyto případné dotace nebudou mít vliv na snížení salda rozpočtu, protože budou současně znamenat navýšení kapitálových výdajů.

Schválený rozpočet běžných výdajů vychází z předpokládaných nutných výdajů na zajištění výkonu státní správy, samosprávy, chodu úřadu a zajištění nezbytných prostředků na zabezpečení provozu a potřeb města.

### Vybíráme z obsahu:

**Finanční úřad informuje**

Strana 4

**Univerzita třetího věku**

Strana 5

**Kultura a sport**

Strana 7 - 9

**MěÚ Milevsko - kontakty**

Strana 10

**Fotoobjektivem**

Strana 12 -13

## Ptáme se našich zastupitelů

Na prosincovém zasedání Zastupitelstva města Milevska v rámci schvalování rozpočtu města na rok 2011 byl zastupitelům předložen návrh investic pro roky 2011 – 2014, které do rozpočtu nebyly zahrnuty. Jedná se např. o rekonstrukci travnaté plochy na letním stadionu, rekonstrukce osvětlení na zimním stadionu a sportovní hale, rekonstrukce veřejných WC na zimním stadionu, opláštění haly a klimatizace na zimním stadionu, opravy místní komunikace Ve Struhách, Suchanova, Sladkovská, obnova počítačové sítě na MěÚ, třídicí linka na skládce, rekonstrukce vodovodního řádu a kanalizace, rekonstrukce objektu č.p. 206 a 417 v Sokolovské ulici, rekonstrukce horkovodů a teplovodů, výstavba osmi podporovaných bytů v DPS 5. května. Investice byly předloženy v celkové hodnotě 166 mil. Kč.

### OTÁZKY:

- 1) **Jaké z nezařazených investic podporujete?**
- 2) **Máte nějaké další návrhy, do kterých oblastí by měly prioritně směřovat městské finance v následujících letech?**

#### Bc. Zdeněk Herout, starosta (ODS)



- 1) Jako prioritu do dalších let vidím rekonstrukce kanalizací v ulicích Nádražní a Sokolovské.
- 2) Ve výhledu je zapracováno dostatek akcí, které jsou pro další chod města důležité, a uskutečnění jen části z nich bude velkou finanční zátěží pro naše město. Naším hlavním úkolem je získat pro tyto akce finanční krytí, pokud možno s co nejmenší spolupůlčastí města.

#### Mgr. Martin Třeštit, místopředseda (ČSSD)



- 1) Nejraději bych upřednostnil ty položky, které mají charakter velmi naléhavé opravy – například v oblasti údržby sportovních zařízení je to izolace budovy tribuny fotbalového stadionu, rekonstrukce WC na hokejovém stadionu (kde je podle mne situace už neúnosná), osvětlení sportovní haly – tady se rychle blíží technologický konec současného osvětlení, řešení střechy u hotelu Sport. Naléhavé akce na nás ale bohužel čekají i v jiných oblastech.

2) Myslím, že pokud to bude možné a pro město finančně dostupné, měli bychom se v budoucnu soustředit na nějakou rozsáhlejší akci týkající se infrastruktury, konkrétně mám na mysli vodovody a kanalizaci v centru města a v Sokolovské ulici. Pokud toto neprovedeme, budeme nadále omezování kapacitou sítě v dalším rozvoji města.

#### Ing. Bohuslav Beněš (KSČM)

Bohužel realizovat vše z návrhu plánu nelze, a proto budou zahájeny jen nejpřírodnější akce a nebo ty, na které je přidělena dotace a pro město jsou potřebné. Tím odpovídám na obě otázky, navíc do konce prvního čtvrtletí 2011 bude plán kapitálových výdajů 2011 i výhled 2011 až 2014 aktualizován dle skutečného vývoje finančního krytí.

#### Ing. Bc. Miroslav Doubek (Strana svobodných občanů)

Jsem ochotný podporovat všechny uvedené investice a navrhnout i mnohé další, jako např. nový povrch komunikací, vybudování zázemí autobusového nádraží, ale i třeba obchvat města. Otázka ovšem nestojí: Co bychom si přáli?, ale Na co máme? resp. Co uspoříme, abychom na další investice měli? Seriozně: Bez rekonstrukce městských objektů, klimatizace na zimním stadionu nebo nové travnaté plochy se asi obejdeme, ale bez fungujících vodovodů, kanalizací a sjezdových komunikací ne. Kde na to vzít naznačuje v mnohém zápis z finančního výboru (viz samostatný článek), na jehož práci se podílím.

#### MUDr. Zdeněk Hobzek (ODS)



Podporuji a hlasoval jsem pro rozpočet a rozpočtový výhled na roky 2011 - 2014 tak, jak byly na jednání zastupitelstva 22. 12. 2010 předloženy a schváleny. Návrhy na investice (dosud nezařazené) jsou oprávněné.

#### Mgr. Marie Jelenová (ODS)



- 1) Vzhledem k tomu, že jsem v zastupitelstvu teprve krátce, nedokážu přesně určit, které z uvedených investic jsou nejdůležitější. Pokud ale odborníci rozhodnou, že je nutná rekonstrukce kanalizace, horkovodů a teplovodů, preferuji investice do této oblasti.
- 2) Myslím, že bychom neměli zapomínat na obyvatele místních částí (Velká, Rukáveč a další). Musíme identifikovat největší problémy v daných lokalitách a snažit se pomoci při jejich řešení.

#### JUDr. Oldřich Kofroň (TOP 09)



Podporuji opravy místních komunikací, opravy kanalizace a investice do třídicí linky na skládce. Budoucí investice by měly směřovat především do oblasti komunikací.

#### MUDr. Jitka Kofroňová (KSČM)

- 1) Rekonstrukci sportovišť považuji za jakousi nadstavbu. Nyní v období úspor se mi jeví jako důležité rekonstrukce vodovodního řádu a kanalizace, eventuálně výstavba bytů v DPS.
- 2) V příštím období, když finance dovolí, bych podpořila opravy místních silnic a chodníků.

#### JUDr. Martin Kupec, Ph.D. (ODS)



- 1) Z nezařazených investic podporuji především rekonstrukce infrastrukturních sítí a dále modernizace všech sportovních areálů. To první je nezbytnost, to druhé je krok k udržení velké sportovní tradice Milevska.
- 2) Na tuto otázku platí výše uvedená odpověď. Rád bych dodal, že pro naplnění těchto cílů bude nutné, aby město bylo nadále úspěšné při získávání dotačních a grantových titulů, protože samotné městské finance na to nestačí.

#### Mgr. Vlasta Machartová (ČSSD)

- 1) Pokud by bylo dostatek peněz, tak jednoznačně rekonstrukci horkovodu, vodovodního řádu a kanalizace, vzhledem k jejich havarijnímu stavu. Z ostatních akcí menšího rozsahu doporučuji rekonstrukci veřejných WC na zimním stadionu, protože stav těchto zařízení všeobecně vypovídá o kultuře národa.
- 2) Dořešení autobusového nádraží a centra města.

#### Jaroslav Peták (ODS)



- 1) Všechny investice, které se týkají sportovišť a oprav komunikací. Samozřejmě tím nechci říct, že ostatní investice nejsou důležité.
- 2) Návrhů je hodně, ale jestli by to městská kasa unesla. Například: oprava všech komunikací, chodníků a inženýrských sítí, které jsou v havarijním stavu. Oplocení letního stadionu jako je tomu v jiných městech o stejném počtu obyvatel, aby nedocházelo k devastaci městského majetku. Dále pak do náměstí a jeho okolí, které by mělo reprezentovat město, a to v současné době nereprezentuje. Hlavní investice by pak měla směřovat do budoucnosti, to znamená do dětí, aby neodcházely z města v tak hojném počtu jako je tomu doposud.

#### Michal Polanecký (ODS)



- 1) Investice, které osobně prosazují, jsem zapracoval do volebního programu ODS a jsou součástí koaliční smlouvy.
- 2) Každý zastupitel měl včas osobně své priority předložit na odbor finanční, aby vše mohlo být zapracováno do návrhu investic pro roky 2011 - 2014, takže je zbytečné se nyní ptát na to, co tam zařazené není. Na druhou stranu se každý rok tvoří nový rozpočet a plán investic je jen určité vodítko k tomu, co by se mělo zařadit k realizaci.

#### Marie Polívková (VV)



Podporuji realizaci rekonstrukcí kanalizace a vodovodního řádu. Ve špatném stavu je například horkovod pod tratí (v případě havárie by byl městský rozpočet oslaben). Zmenšit plánovanou částku na veřejnou zeleň.

#### Ing. Ivan Radosta (Strana svobodných občanů)

- 1) Všechny nezařazené investice mají své opodstatnění a budu je podporovat. Rozhodujícím faktorem budou pochopitelně finanční možnosti města.
- 2) K finančním prostředkům města bychom se měli chovat velmi obezřetně. Prioritně musíme investovat do zabezpečení základní infrastruktury města (kanalizace, tepelné a vodovodní sítě, komunikace atd.).

#### Ing. Lubomír Šrámek (TOP 09)



- 1) Určitě podporuji investice do sportovišť (letní i zimní stadion) a také rekonstrukci vodovodního řádu a kanalizace, protože pro rozvoj města je naprosto zásadní.
- 2) V dalších letech je potřeba pokračovat v investicích do technické a dopravní infrastruktury a mělo by se dostat i na autobusové nádraží a přílehlé centrum města.

Na otázku neodpověděli: RSDr. Jiří Kotalík, Ing. Ladislav Macháček, Ing. Václav Pavlečka, Ing. Pavel Procházka, MUDr. Miroslava Pučelíková, Mgr. Ivana Stráská

## ZEPTALI JSME SE... starosty města Bc. Zdeňka Herouta

**Jak se změnila Vaše pracovní náplň v novém funkčním období, když je jen jeden místostarosta?**

Rozdělením kompetencí mi přibýlo mnoho nových důležitých záležitostí a ubralo mi to čas na detaily při rozhodování.

**Jaké velké investice plánujete v tomto funkčním období?**

Plánovat a navrhovat mohou cokoli. Hlavní slovo má vždy zastupitelstvo města při schvalování rozpočtu. Mezi nejdůležitější řadím zateplení II. ZŠ a výměnu oken na „Růžku“. Investice do komunikací a infrastruktury v současnosti bohužel ustoupily „šetření“ a jsem přesvědčen, že se to městu v budoucnu vymstí.

**V letošním roce došlo ke zkvalitnění služeb města občanům (rozšíření pokladních hodin, zpřístupnění starého vchodu radnice). Plánujete nějaké další aktivity v této oblasti?**

Při pohledu na návrh rozpočtu na rok 2011 bude nejdůležitější stávající služby udržet.

**Co považujete za největší výhody a naopak problémy města Milevska?**

Poloha nejseverněji položeného města Jihočeského kraje, bez napojení na významné silnice předurčuje, že zřejmě nebudeme ideální pro velké

investory a budování průmyslu. Naopak překrásná okolní příroda a kulturní památky nám dávají dosud neuchopené možnosti v oblasti turistického ruchu.

**Když by se v rozpočtu města Milevska na příští rok čistě teoreticky objevil 1 milion korun, jaký návrh byste předložil na zastupitelstvu jako prioritní k utracení těchto peněz?**

Navrhl bych milión použít na dokončení areálu okolo víceúčelových vodních nádrží.

**Je o vás všeobecně známo, že jste spřízněný s milevským oddílem Junáku. Jak široká je vaše spolupráce s nimi?**

V Milevsku není jen jeden oddíl Junáku, ale celé středisko, které má 4 oddíly. V současné době nezastávám žádnou funkci a jsem řadovým členem oddílu old skautů.

**Jakým koníčkům se věnujete ve volném čase?**

Bohužel neumím dobře odpočívat. Když zbyde čas, věnuji se především rybářskému spolku a svým junákům.

*Děkujeme za rozhovor*



## Informace z jednání Rady města Milevska

### 20. schůze Rady města Milevska dne 22. 11. 2010

Rada města Milevska na svém 20. jednání pověřila k prohlášení o uzavření manželství tyto členy Zastupitelstva města Milevska: Ing. Bohuslava Beneše, JUDr. Oldřicha Kofroně, Ing. Václava Pavlečku. Dle zákona o rodině učiní snoubenci prohlášení o uzavření manželství před starostou, místostarostou nebo pověřeným členem zastupitelstva obce, která je matricním úřadem. Při občanských obřadech je v Milevsku používán závěsný odznak se státním znakem uprostřed a nápisem „Česká republika“ po obvodu tohoto znaku. Z ustanovení § 108 odst. 1 zákona o obcích vyplývá, že starosta má právo odznak používat při významných příležitostech a občanských obřadech. Rada města pak v souladu s ustanovením § 108 odst. 2 zákona o obcích stanovila, že pro účely přijímání prohlášení o uzavření manželství a vykonávání dalších občanských obřadů mohou užívat závěsný odznak se státním symbolem: Ing. Bohuslav Beneš, JUDr. Oldřich Kofroň, Ing. Václav Pavlečka, Mgr. Martin Třeštík.

Radní zřídili ke dni 22. 11. 2010 investiční komisi, sportovní komisi, kulturní komisi, dopravní komisi, komisi pro životní prostředí, sociální komisi, bytovou komisi a komisi pro místní části a jmenovali do funkce předsedy a členy těchto komisí. Podrobná složení komisí najdete na stránkách města Milevska.

Podrobnější informace z jednání jednotlivých schůzí rady naleznete na webových stránkách města ([www.milevsko-mesto.cz](http://www.milevsko-mesto.cz), **Informace MěÚ, Rada města, Informace z RMM**).

### 21. schůze Rady města Milevska dne 6. 12. 2010

Rada města Milevska vyhlásila konkursní řízení na obsazení funkce ředitelky/ředitele Mateřské školy Kytička Milevska a jmenovala konkursní komisi pro konkursní řízení na obsazení funkce ředitelky/ředitele Mateřské školy Kytička Milevska. Ředitelka Mateřské školy Kytička Milevska požádala k 30. 11. 2010 o uvolnění z funkce. Do doby ukončení konkursního řízení byla řízením příspěvkové organizace pověřena paní učitelka mateřské školy. Nový ředitel může být jmenován zřizovatelem na základě jím vyhlášeného konkursního řízení.

### 22. schůze Rady města Milevska dne 22. 12. 2010

Na základě výsledků výběrového řízení a v souladu se zákonem číslo 312/2002 Sb. v platném znění bude od 01. 01. 2011 jmenována paní Ing. Andrea Rucká - vedoucí odboru životního prostředí. Rada města Milevska, z důvodu neustanovení mediální komise pro toto volební období, jmenovala Redakční radu Milevského zpravodaje ve složení: Mgr. Martin Třeštík, Ing. František Troják a Vít Kratochvíl. Zároveň souhlasili kvůli nahrazení mediální komise Redakční radou Milevského zpravodaje s předloženou aktualizovanou verzí „Statutu Milevského zpravodaje“, kterým se řídí vydávání Milevského zpravodaje.

## Odbor sociálních věcí

### Balíček úspor v sociální oblasti

V roce 2011 dochází k celé řadě změn v sociální oblasti. K 1. 1. 2011 se mění:

- podpora v nezaměstnanosti
- důchody
- zákoník práce
- rodičovský příspěvek
- porodné
- sociální příplatek
- příspěvek na péči
- nemocenské pojištění
- příspěvek na bydlení

V rámci působnosti Městského úřadu Milevska dochází k nejdůležitější změně v oblasti příspěvku na péči. Od 1. ledna 2011 se snižuje příspěvek na péči v I. stupni závislosti u dospělých osob z 2000 Kč na 800 Kč měsíčně. U osob do 18 let věku zůstává příspěvek na dosavadní výši, tj. 3000 Kč měsíčně. Příjemci příspěvku na péči budou o této změně informováni zasláním „sdělení o změně výše příspěvku na péči“.

K významným změnám dochází rovněž v oblasti dávek státní sociální podpory. Jedná se například o změnu výplaty sociálního příplatku. Sociální příplatek bude až do roku 2012 vyplácen pouze rodinám, kde jeden rodič pečuje o dlouhodobě nemocné dítě, dlouhodobě zdravotně postižené dítě nebo těžce zdravotně postižené dítě. Dále bude náležet rodinám, kde alespoň jeden z rodičů pečující o dítě je sám nezaopatřeným dítětem, tedy mu je méně než 26 let. Změny se dotknou také porodného a rodičovského příspěvku. Porodné bude vypláceno pouze za první narozené dítě výhradně těm rodinám, jejichž příjem nepřesáhne 2,4 násobek životního minima. U rodičovského příspěvku dojde ke sjednocení celkové vyplácené částky ve dvouleté a čtyřleté variantě čerpání, a to na částku 216 600 Kč, u tříleté varianty bude částka 235 600 Kč. Více informací naleznete na [www.mpsv.cz](http://www.mpsv.cz).

*Martina Dvořáková, DiS., referentka odboru sociálních věcí*



## Finanční úřad Milevsko informuje

Finanční úřad v Milevsku, Za radnicí 12, 399 01 Milevsko  
tel: 382 566 111, fax: 382 566 398

### Informace o údajích k dani z nemovitostí na zdaňovací období roku 2011 pro obec: MILEVSKO

#### údaje k dani z pozemků

katastrální území	kód k. ú.	prům. cena zem. půdy (Kč/m <sup>2</sup> )	zjednodušená evidence pozemků
Milevsko	694673	3,95	Odstraněna na rok 2011
Rukáveč	694762	4,58	Odstraněna na rok 2011
Dmýšstice	626732	4,04	Zůstává
Klisín	626741	3,18	Zůstává
Něžovice	626759	3,64	Zůstává
Velká u Milevska	778168	3,81	Zůstává

Vlastníkům pozemků dosud evidovaných ve zjednodušené evidenci a pronajatých, nacházejících se v **katastrálním území Milevsko a Rukáveč**, vzniká na zdaňovací období roku 2011 **povinnost podat daňové příznání** za nově vzniklé pozemky evidované v podobě parcel katastru, a to bez ohledu na to, zda jsou pronajaty či nikoliv. Daňové příznání je nutné podat shora uvedenému Finančnímu úřadu **nejpozději do 31. ledna 2011**.

Koeficient pro výpočet daně ze stavebních pozemků (F) je stanoven pro všechna katastrální území výše uvedená na **1,6**

#### údaje k dani ze staveb

Koeficient pro obytné domy (H) a ostatní stavby tvořící příslušenství k obytným domům (I) je stanoven pro všechna katastrální území výše uvedená na **1,6**

#### podání daňového příznání

Pokud vznikla poplatníkovi povinnost podat **příznání k dani z nemovitostí** na zdaňovací období roku 2011, je poplatník povinen příznání podat Finančnímu úřadu v Milevsku nebo podat k poštovní přepravě **nejpozději dne 31. ledna 2011**.

Příznání k dani z nemovitostí lze zpracovat, případně podat s využitím aplikace daňového portálu na internetové adrese: <http://eds.mfcr.cz>.

Daňovému subjektu vzniká povinnost uhradit pokutu, nepodá-li daňové příznání nebo dodatečné daňové příznání, ačkoliv měl tuto povinnost, nebo učiní-li tak po stanovené lhůtě, a toto **zpoždění je delší než 5 pracovních dnů**, ve výši 0,05 % stanovené daně za každý následující den prodlení, nejvýše však 5 % stanovené daně. Minimální výše pokuty za opožděné tvrzení daně činí **500 Kč**.

#### splatnost daně z nemovitostí

Nepřesahuje-li celková roční daň z nemovitostí částku **5 000 Kč**, je pro všechny poplatníky daně splatná najednou do **31. května 2011**. Ke stejnému datu lze zaplatit daň najednou i při vyšší částce.

Činí-li celková daň **více jak 5 000 Kč**, je daň splatná ve dvou stejných splátkách; u poplatníků daně provozujících zemědělskou výrobu a chov ryb nejpozději **do 31. srpna** a **do 30. listopadu 2011**, u ostatních poplatníků daně nejpozději **do 31. května** a **do 30. listopadu 2011**.

#### bankovní účet

číslo: 7755-27629271/0710,  
IBAN: ČESKÁ NÁRODNÍ BANKA, BIC: CNBACZPP,  
konstantní symbol: 1148 - převodní příkaz, 1149 - poštovní poukázka,  
variabilní symbol: fyzická osoba – rodné číslo, právnická osoba – IČ.

#### úřední hodiny

Podatelna:		Pokladna:	
pondělí	7.30 – 17.00	pondělí	9.00 – 11.00 12.30 - 15.30
úterý	7.00 – 15.30	středa	9.00 – 11.00 12.30 – 15.30
středa	7.30 – 17.00		
čtvrtek	7.00 – 14.30		
pátek	7.00 – 14.30		

### Informace pro poplatníky daně z nemovitostí od roku 2011

Upozorňujeme, že na území obce **Milevsko** došlo:  
- **k obnově katastrálního operátu na celém katastrálním území: Milevsko, Rukáveč**

**Ve výše uvedených katastrálních územích byly pozemky ve zjednodušené evidenci převedeny do parcel katastru.** Od roku 2011 se u veškerých pozemků **ve výše uvedených katastrálních územích** poplatníkem daně stává vlastník pozemku.

Na rok 2011 vzniká povinnost přiznat daň:

- 1) **vlastníkovi pozemku, který byl do roku 2010 včetně evidován v katastru nemovitostí zjednodušeným způsobem** a byl pronajat a přiznán k dani nájemcem, a který byl obnovou katastrálního operátu převeden do parcely katastru. Není rozhodné, zda je pozemek evidovaný jako parcela katastru k 1. lednu 2011 pronajat či nikoliv.
- 2) **dosavadním nájemcům, kteří u těchto pozemků daňovou povinnost zároveň pozbývají.**

Daňové příznání, případně dílčí daňové příznání, je nutno podat níže podepsanému Finančnímu úřadu nejpozději **do 31. ledna 2011**.

Do daňového příznání, oddílu k dani z pozemků, se pozemky uvedou podle **čísels parcel katastru nemovitostí**.

Příznání k dani z nemovitostí lze zpracovat, případně podat s využitím aplikace daňového portálu na internetové adrese: <http://eds.mfcr.cz>.

Na rok 2011 nedochází ke změně poplatníků daně:

- **u stávajících vlastníků pozemků, které byly evidovány v podobě parcel katastru a byly vlastním přiznání k dani již v některém z předchozích zdaňovacích období,**
- **u stávajících nájemců pozemků, které jsou i nadále evidovány ve zjednodušené evidenci,**
- **u stávajících nájemců pozemků, spravovaných Pozemkovým fondem České republiky nebo Správou státních hmotných rezerv, anebo převedených na základě rozhodnutí o privatizaci na Ministerstvo financí.**

Více informací o příznání k dani z nemovitostí, změnách v evidenci pozemků, rozšíření možností přiznat daň za spoluvlastnický podíl, stanovení a placení daní z nemovitostí naleznete na webových stránkách [www.milevsko-mesto.cz](http://www.milevsko-mesto.cz).

## Finanční výbor informuje

Finanční výbor Zastupitelstva města Milevska se na svém zasedání nejdříve zabýval hodnocením finančních možností města a Zastupitelstvu města Milevska předložil následující **stanoviska a základní vize a návrhy k finančnímu řízení města:**

- Možnosti navyšování vlastních příjmů jsou z hlediska platného zákona o rozpočtovém určení daní minimální, jediná možnost se nabízí u daně z nemovitostí (DN), kde může město ze zákona navýšit daň až na pětinasobek. Navýšení DN by se negativně projevilo v delším horizontu v zájmu občanů žít a bydlet ve městě Milevsku. Navýšování „Daně z nemovitostí“ FV nedoporučuje.

- Maximálně využívat dotačních titulů k zajišťování zdrojů financování, zejména v oblasti investic. Při rozhodování o investicích ale vycházet ze schválených investičních záměrů a ekonomických hodnocení dopadů, případné investice na budoucí finanční zátěž uvažované investice.
- Byla projednána možná stanoviska k podnikání města (hospodářské činnosti). Byly zvažovány dvě možnosti. První je zachovat a udržovat bytový fond a pronajímat byty nebo druhou možností je ponechat pouze nutné sociální byty a ostatní privatizovat. FV preferuje druhou možnost a z tohoto důvodu odmítá dílčí i úplné zateplení. FV nedoporučuje řešit zateplení Růžku.
- Vzhledem k omezeným možnostem hledat navyšování finančních zdrojů v oblasti příjmů je nutnost hledat úspory v běžných výdajích. FV navrhuje analyzovat a následně realizovat úsporná opatření zejména v oblasti výdajů na státní správu, městskou policii a veřejný pořádek. Stanovit míru úspor a perspektivu jejich realizace.
- Minimalizovat nárůst výdajů na péči o veřejnou zeleň, protože se jedná o zakázku za 3 - 4 mil. Kč, doporučuje vypsát výběrové řízení na dodavatele.
- Situace v infrastruktuře, současná míra podinvestování v této oblasti – kanalizace, tepelné rozvody, komunikace – ctít zásadu mít v pořádku „základní prostředky“ a pak řešit ostatní investice. Vytvořit dlouhodobý plán investičních potřeb do infrastruktury v horizontu 10 - 12 let, tyto investiční potřeby budou vždy základní nepominutelnou součástí rozpočtu.

#### Rozpočet 2011

Druhým velkým tématem k projednání byl: „Návrh rozpočtu města Milevska na rok 2011 a návrh rozpočtového výhledu města Milevska na rok 2012 - 2014.“

**FV považuje rozpočet za kvalitně a odpovědně připravený. Oceňuje snahu dosáhnout stabilizace a vyrovnaní příjmů a výdajů.** Konstatuje nebezpečí rizik nenaplnění daňových příjmů. FV souhlasí s předloženým rozpočtem a rozpočtovým výhledem za připomínek uvedených v úvodních návrzích k finančnímu řízení města a s následujícími pozměňujícími návrhy:

#### Běžné výdaje:

- 1) Navýšit limit výdajů na vratné půjčky obyvatelům z Fondu rozvoje bydlení o 200 tis. Kč na 1 mil. Kč (úroveň roku 2010). **Dopad na rozpočet: + 200 tis. Kč.**
- 2) Snížit rozpočet výdajů na péči o veřejnou zeleň o – 770 tis. Kč (na úroveň roku 2010). **Dopad na rozpočet: - 770 tis. Kč.**

- 3) Snížit výdaje na Bezpečnost a veřejný pořádek (MP a PCO). Přehodnotit potřebu stávajícího počtu strážníků a řešit úsporu snížením jejich počtu. Termín: do 30. 6. 2011. Snížení promítnout v návrhu rozpočtu roku 2012.
- 4) Hledat úspory ve výdajích na státní správu (odd. § 61) s cílem nejméně 5 % snížení oproti roku 2010. Snížení promítnout v návrhu rozpočtu roku 2012.

#### Kapitálové výdaje:

- 5) Snížit rozpočtované výdaje na akci „Víceúčelové nádrže“ na rok 2011 na 1 mil. Kč (oplocení a nutné zabezpečení objektu). Ostatní rozpočtované výdaje = 1,5 mil. Kč na tuto akci přesunout do rezervy (než bude vyjasněn dlouhodobý záměr dobudování areálu – odsouhlasený zastupitelstvem). **Dopad na rozpočet: 0 Kč.**
- 6) FV nedoporučuje řešit zateplení Růžku, ale objekty privatizovat. Přímá úspora + 3 357 tis. Kč. Dále výnos z prodeje. **Dopad na rozpočet: - 3357 tis. Kč.**
- 7) Navýšit rozpočtované kapitálové výdaje na akci „Rekonstrukce horkovodu pod želez. tratí“ o řešení až po VS1 (spojení s realizací dalšího úseku) tj. o 1 mil. Kč. Přijmout za předpokladu souhlasu s bodem č. 6. **Dopad na rozpočet: + 1 000 tis. Kč.**
- 8) Nerealizovat vybudování sběrného dvora v ul. 5. května (r. 2012 – 6,9 mil. Kč, z toho 690 tis. vl. zdroje). **Netýká se rozpočtu 2011.**
- 9) Nerealizovat akci „rekonstrukce parku Staré sídliště“ – prostředky použít na lepší záměry. **Netýká se rozpočtu 2011.**
- 10) Zpracovat ucelený strategický investiční záměr se zaměřením na řešení stávajícího stavu v infrastruktuře na období 12 let. Stanovit metodu řízení investičního rozhodování – na základě čeho se rozhoduje, alternativy řešení a metody hodnocení, jak se vyhodnocují budoucí finanční zátěže z realizovaných investic, výběrová řízení. Včetně průběžných rozhodování zastupitelstva (známá stanoviska úřadu, investiční komise a FV) o nakládání s majetkem a finančních dopadech.
- 11) Dle metodiky: Přehodnotit efektivnost všech investic zařazených do rozpočtového výhledu.

#### Hospodářská činnost:

- 12) Opravy: Nebyty – 5. května 1510 – opakovaně přidělováno 300 tis. Kč, ale výnosy stále jen 50 tis. Kč. Návrh: přesunout do rezervy (než bude vyjasněna potřebnost a efektivita požadovaných oprav - investic). **Dopad na rozpočet: 0 Kč.**

*Pozn: Písemně předložené pozměňovací návrhy nebyly zastupitelstvem projednány, budou řešeny a přijímány jako rozpočtová změna až v lednu - únoru 2011 po detailním seznámení se zastupiteli.*

**Ing. Bc. Miroslav Doubek, předseda Finančního výboru ZMM**

## Spolek pro rozvoj kultury v Milevsku

### Univerzita třetího věku

Spolek pro rozvoj kultury oznamuje všem čtenářům, zejména pak zájemcům o jihočeskou vlastivědu, že na rok 2011 je připraven další, již 10. ročník **Univerzity třetího věku**. Tento vzdělávací program nazvaný **Jižní Čechy, jak je (možná) neznáte**, je zaměřen na bližší seznámení s jihočeskými vlastivědnými zajímavostmi. Na rok 2011 je připraven seriál přednášek a exkurzí zaměřených na seznámení s **technickými památkami a zajímavostmi** našeho regionu. V **7 dvouhodinových přednáškách** (vždy ve středu v podvečer – 1x za měsíc) a **7 celodenních exkurzích** – autobusové zájezdy (vždy v sobotu 1x (2x) za měsíc) se během roku budou moci posluchači seznámit blíže s technickými památkami všech 7 okresů jižních Čech (přehradní díla, zajímavé mosty, zajímavé železnice, vodní stavby, ale také památníky, některé technicky zajímavé výrobní objekty a další technické zajímavosti a jejich historie).

Zájemce o bližší seznámení s těmito zajímavostmi **zveme** na úvodní setkání posluchačů ročníku 2011, které se uskuteční **ve středu 26. ledna 2011 od 18.00 hod. v loutkovém sále Domu kultury v Milevsku**. Tento vzdělávací program **není určen pouze seniorům** (důchodcům), ale **mohou se ho zúčastnit všichni zájemci o bližší poznání jihočeského regionu**.

Zápisné (školné) se bude pohybovat v rozmezí od 1500 do 1800 Kč (podle počtu přihlášených účastníků). Je možné ho uhradit zálohově (při zápisu záloha ve výši 50% školného, do konce června 2011 doplatek). Všichni účastníci obdrží na každé přednášce tištěné materiály s textem přednášky (exkurze). Přednášky jsou doprovázeny množstvím fotografických materiálů. Na konci ročníku obdrží všichni účastníci doklad o absolvování, v případě zájmu i CD s fotografiemi z průběhu ročníku.

**Za Spolek pro rozvoj kultury v Milevsku Josef Bílek**

## Služby města Milevska

### Zimní údržba města

Zimní údržbu včetně pohotovosti zajišťují 2 skupiny zaměstnanců. Každá skupina má dispečera, který určuje výjezd konkrétní techniky. Skupina má 5 stálých pracovníků a 3 pracovníky VPP pro strojní a ruční zmírňování závad na komunikacích, chodnících a ostatních plochách. S úklidem sněhu začínáme ráno od 3.00 hod. dle potřeby a vývoje počasí do večerních hodin. Práce probíhají dle plánu zimní údržby nařízené městem Milevskem v roce 2009. Nařízení určuje komunikace a chodníky, na kterých se zmírnění závad musí provést do 4 hod. od výjezdu techniky nebo do 12 hodin od výjezdu techniky. Prohrnutí přilehlých obcí pro nás zajišťují subdodavatelé. Posyp se provádí drtí 4 - 8 mm, pískem nebo solí určenou k chemickému ošetření povrchů.

### Ukázka zimní techniky



Pro prohrn chodníků se používá traktor KUBOTA ST 30 ALFA (r. v. 2003) s naftovým motorem o výkonu 30 HP. Traktor má čelní shrnovací radlici rovnou, dále traktor KUBOTA STV 40 (r. v. 2008) s naftovým motorem o výkonu 38 HP, který má šípovou čelní radlici. Na traktor STV 40 pro posyp chodníků se montuje rozmetadlo CONE X 400. Další stroj pro úklid chodníků je SUPERPARK HST 3000 r. v. 1992. Tento stroj je nasazován pouze při kalamitních situacích.

Pro prohrn vozovek se používá traktor KUBOTA ME 9000 se zadní shrnovací radlicí (r. v. 2007) a traktor ZETOR 121.11 se zadní radlicí (r. v. 1986). Pro posyp vozovek se používá MULTIKAR M25 r. v. 1989 se sypačem a vozidlo MAGMA r. v. 2004 se sypačem a čelní šípovou radlicí. Vozidlo MAGMA slouží k prohrnování parkovišť a větších ploch ve městě. SMM dále vlastní vozidlo LIAZ 151.261, které slouží k posypu komunikací a prohrnování vozovek čelní stranovou radlicí.

Michal Polanecký, Ing. František Falada

## Historické panoptikum jihočeského zločinu

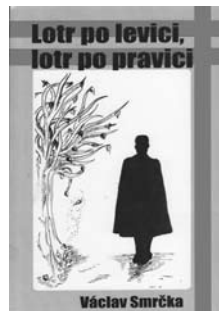
V prosinci spatřila světlo světa nová knížka milevského autora. Vladimír Šindelář, člen Klubu autorů literatury faktu, se ve své v pořadí už čtrnácté knížce opět vrací do dějin jihočeské kriminalistiky. Na téměř třech stovkách stran přibližuje čtenářům celkem 25 starých hrdelních příběhů, jak je vyhledal ve fondech jihočeských archivů. Jednotlivé případy, které se odehrávají mezi lety 1427 - 1916, dokládají, že jakkoliv máme někdy sklony idealizovat si staré časy jako dobu, kdy se nekradlo a nevráždilo, opak je pravdou. A tak si v knížce můžeme přečíst, jak skončil krčmář, který se v Drhovicích u Tábora stal roku 1589 překupníkem lupičské tlupy, jak naložila se svou služkou roku 1645 šlechtična Hozlauerová na opařanském zámku nebo jak roku 1852 vyřešili svůj dlouholetý spor o kousek pole dva sedláci na Volyňsku. Autor popisuje i vraždu staré hospodyně roku 1854 na opuštěné hájovně nedaleko Vráže nebo třeba tragický konec sporu mezi bratrem a sestrou, k němuž došlo roku 1911 ve Dvořišti u Kamenice nad Lipou. Několik příběhů pochází i z Písecka, a tak si můžeme přečíst, jak dopadlo setkání hajného s pytlákem roku 1778 v lese Chlum u Kučeře, proč milostný příběh vztahu dvou chlapců k jedné dívce roku 1888 v Zahrádce u Kostelce skončil tragicky nebo proč zemřela rukou loupežného vraha roku 1916 chudá vdova v Písku. Kniha je doplněna fotografiemi míst činu, snímky dobových dokumentů, rozsudků a také fotografiemi starých věznic, jak je autorovi zapůjčil Kabinet historie a dokumentace Vězeňské služby ČR. Kniha v pevné vazbě stojí 290 Kč a je k dostání buď u knihkupců nebo v Milevském muzeu.



.....

## Lotr po pravici, lotr po levici

Ačkoliv nedávno vydaná knížka sedlčanského lékaře Václava Smrčka začíná vcelku poeticky, její obsah je neveselý. Autor se ve svém románu zaměřil na chmurnou dobu padesátých let minulého století a na skutečné události, k nimž v té době docházelo na Sedlčansku a Milevsku. První stránky možná ve čtenáři navodí dojem, že se jedná o generační venkovskou ságu z minulého století, ale už záhy se čtenář přesvědčí, že autor pracoval se skutečnými fakty a po celou dobu svého vyprávění se jich i drží, takže se vlastně jedná o bohatý sběrný materiál, který mapuje politickou, společenskou a ekonomickou situaci po únoru 1948. Vystupuje zde celá řada skutečných postav a autor je uvádí na scénu pod jejich pravými jmény. Hodně místa je zde věnováno například vojenskému zběhu Františku Slepíčkovi a jeho až skoro jánošíkovskému stylu, jakým se vzepl tehdejší vladnoucí garnituře. Poprvé se v jedné z kapitol dočkal beletristického zpracování i pomový útok na tehdejší Okresní výbor KSČ, k němuž došlo v Milevsku roku 1950. Autor zvolil formu jakési mozaiky, kde skládá drobné kamínky lidských osudů do chronologické řady děje, ale pokud má čtenář trpělivost a dočte knihu do konce, objeví se před ním celistvý a plastický obraz složité doby, o níž se teprve teď veřejnost dozvídá mnohé podrobnosti. Václav Smrčka pracuje s popisy a fakty, které zná, ať se jedná o krajinu, selské zvyky nebo historické postavy, a tak jeho kniha je sice románem se vším všudy, ale zároveň i faktografickou výpovědí o době padesátých let a o násilné kolektivizaci zdejšího venkova. Kniha v papírové vazbě má 239 stran a stojí 230 Kč. Je k dostání buď v knihkupectvích nebo v Milevském muzeu.



Vladimír Šindelář



# Kultura a sport v Milevsku a okolí – LEDEN 2011

## KINO BIOS „eM“

Ul. 5. května 117 • tel.: 382 521 216

kino@dkmilevsko.cz

čtvrtek 6. - sobota 8. 17.30 a 20.00 91 min.

### PARANORMAL AKTIVITY 2 2D

USA – Očekávaná hororová událost roku. Chce to pevné nervy a připravit se na pár bezesných nocí. Nevěřili byste, jak strašidelné můžou být záběry z průmyslových kamer.

do 15 let nepřístupný vstupné: 80,- Kč

neděle 9. - úterý 11. 17.30 a 20.00 109 min.

### VRAH VE MNĚ

USA - Krimi-thriller-western. Film podle stejnojmenné knihy. Oblíbený místní šerif se začne scházet s místní učitelkou, ale velice těžce skrývá své tajemství.

do 15 let nepřístupný vstupné: 70,- Kč

středa 12., čtvrtek 13. 17.30 a 20.00 104 min.

### HABERMANNŮV MLÝN 2D

ČR/Německo/Rakousko - Opakování jednoho z nejlepších filmů posledních let! Rok 1938 - 1945 - Chamtivost zasáhne Němce i soudruhy. Vynikající Karel Roden.

do 12 let nepřístupný vstupné: 80,- Kč

pátek 14. - neděle 16. 17.30 a 20.00 129 min.

### DÍVKA, KTERÁ SI HRÁLA S OHNĚM

Švédsko/Dánsko - Mysteriózní thriller - Prostřední díl trilogie Milenium. Vražda mezi kolegy od novin, kteří odhalují obchody s bílým masem, a všechny stopy vedou k Lisbeth.

do 15 let nepřístupný vstupné: 75,- Kč

pondělí 17. 17.30 a 20.00 80 min.

### PIKO 2D

ČR – Režisér Tomáš Řehořek natočil film o trojici chlapů, z nichž jeden je nejvýznamnější vynálezce a vaříč pervitinu u nás.

do 12 let nepřístupný vstupné: 70,- Kč

úterý 18., středa 19. 17.30 a 20.00 113 min.

### HON NA ČARODĚJNICE

USA – Středověká fantasy s Nicolasem Cagem a Ronem Perlmanem, která svou syrovou atmosférou a mystifikací připomíná slavné Jméno růže v akčnějším stylu.

do 15 let nepřístupný vstupné: 80,- Kč

čtvrtek 20. - neděle 23. 17.30 3D

### GULLIVEROVY CESTY

USA – Výborná hraná dobrodružná komedie o obyčejném spisovatelci, který se pro svou práci vydá na plavbu a díky Bermudskému trojúhelníku se probudí na ostrově Liliput jako obr.

vstupné 130,- Kč

čtvrtek 20. - neděle 23. 20.00 137 min.

### OBČANSKÝ PRŮKAZ 2D

ČR – Opakování dobré české komedie, která se vrací do období sedmdesátých let, kdy vyjít na ulici bez občanky byl prů...!

vstupné 70,- Kč

úterý 25., středa 26. 17.30 a 20.00 102 min.

### AMERIČAN

USA – Sám mezi vrahy, Jack (George Clooney) je mistrem svého oboru – je nájemným vrahem. Ale spřátelit se s knězem a ještě se zamilovat, to je divný.

do 15 let nepřístupný vstupné: 75,- Kč

čtvrtek 27. - sobota 29. 17.30 a 20.00

### NEVINNOST 2D

ČR – Nejnovější film Jana Hřebejka o lásce. Cesta z vrcholu na absolutní dno (třeba vězeňská cela) může být velmi rychlá. Hrají: Ondřej Vetchý, Zita Morávková, Aňa Geislerová...

do 12 let nepřístupný vstupné: 80,- Kč

neděle 30., pondělí 31. 17.30 a 20.00 101 min.

### ZÁMĚNA

USA – Kamarád taky rád. Jennifer Aniston, Jason Bateman, Jeff Goldblum.

vstupné 70,- Kč

**Předpoklad na únor:** Řetězová zpráva, Dívka, která koplá do vosího hnízda, Temná krajina, Méda Běda, Zelený sršeň, Opravdová kuráž, Druhý svět, Na vlásku, Krásná Junie.

## DŮM KULTURY (www.dkmilevsko.cz)

Nádražní 846 • tel.: 383 809 200

info@dkmilevsko.cz

pondělí 10. - pátek 14. 1. 8.00 – 12.00 PC učebna

### PC KURZ – ZÁKLADY PC

úterý 11. 1. 18.00 loutkový sál

### TURISTICKÁ BESEDA - SKOTSKO

Klub českých turistů – Milevsko. Vypráví a promítá: Anna Navrátilová.

středa 12. 1. 14.00 – 17.00 učebna č. 2

### ZDRAVOTNÍ POJIŠTOVNA MINISTERSTVA VNITRA ČR

pátek 14. 1. 19.00 prostory DK

### MATURITNÍ PLES SOŠ A SOU MILEVSKO

Hraje: KIK Band

sobota 15. 1. 20.00 prostory DK

### MYSLIVECKÝ PLES

Hraje: Milenium

pondělí 17. 1. 18.00 učebna č. 1

### ZAHÁJENÍ KURZŮ VÝUKY CIZÍCH JAZYKŮ – N. I. J. I.

Anglický, německý, francouzský, španělský jazyk – různá obtížnost. Bližší info na tel.: 606 518 333.

úterý 18. 1. 18.00 loutkový sál

### VÝROČNÍ ČLENSKÁ SCHŮZE ODBORU KČT MILEVSKO

Klub českých turistů Milevsko.

středa 19. 1. 19.00 velký sál

### POSTEL PRO ANDĚLA

Komediální příběh ateisty Ludvíka Myslivečka a jeho strážného anděla Zvoníčka. Nestřílejte Pánu Bohu do oken nebo dopadnete jako Ludvík Mysliveček. Ten se v pozdních hodinách vrací v bujaré náladě domů z honu a najde za kuchyňským stolem podivného návštěvníka. A tak Ludvíku Myslivečkovi začínají potíže, jako by jich neměl dost s dcerou Dianou, která se jako na potvoru zamiluje. Hraje: Divadelní spolek Prácheňská scéna v Písku, o.s.

vstupné: 50,- a 60,- Kč

# Kultura a sport v Milevsku a okolí – LEDEN 2011

**čtvrtek 20. 1. 17.00** výuková učebna  
**REIKI A MOCNÁ SÍLA LIDSKÉ MYSLI**  
 Přednáší: Tomáš Brož  
 vstupné: 30,- Kč

**pátek 21. 1. 19.00** prostory DK  
**MATURITNÍ PLES – GYMNÁZIUM MILEVSKO**  
 Hraje: Elizabeth  
 vstupné: 99,- Kč

**sobota 22. 1. 19.30** prostory DK  
**RYBÁŘSKÝ PLES**  
 Hraje: Hogo Fogo Band, Johnny Band Písek

**neděle 23. 1. 15.00** velký sál  
**ZVÍŘÁTKA A PETROVŠTÍ**  
 Veselá pohádka s písničkami o čtyřech zvířátkách, která si spokojeně žijí na sedláckově dvoře. Tomu se už ale zdají nepotřebná a chce se jich zbavit. Zvířátka na nic nečekají a utečou. Hraje: Divadelní soubor Tábor o. s.  
 vstupné: 50,- Kč

**středa 26. 1. 18.00** loutkový sál  
**UNIVERZITA TŘETÍHO VĚKU**  
 Úvodní setkání.

**sobota 29. 1. 20.00** prostory DK  
**CHARITA PLES**  
 Hraje: RATATA

**neděle 30. 1. 14.00 – 17.00** velký sál DK  
**DĚTSKÝ KARNEVAL**  
 Odpoledne v maskách plně soutěží pro malé i velké děti s diskotékou.  
 vstupné: 20,- a 40,- Kč

**SENIOR KLUB ZVVZ, o.s.**  
[www.zvvz.cz/seniorklub](http://www.zvvz.cz/seniorklub)

**pondělí 10. – pátek 14. 1. 08.00 – 12.00** počítačová učebna v DK  
**KURZ PRÁCE S POČÍTAČEM – VE SPOLUPRÁCI S DOMEM KULTURY**  
 Základní kurz, kde se účastníci seznámí s počítačem, naučí se na něm psát v programu WORD, založí si e-mailovou adresu, budou používat elektronickou poštu a naučí se vyhledávat zajímavé informace na internetu. Omezený počet účastníků. Poplatek pro členy 250,- Kč.

**pondělí 24. - pátek 28. 1. 08.00 – 12.00** počítačová učebna v DK  
**KURZ PRÁCE S POČÍTAČEM – úpravy fotografií**  
 Základní zpracování a úpravy digitálních fotografií na počítači. Účastníci se naučí používat program Zoner Photo Studio 12. Třídenní až pětidenní kurz (dle dohody). Omezený počet účastníků. Poplatek pro členy 50,- Kč za den + program (pro dříve přihlášené).

**pondělí 31. 1. odjezd 16.45**  
**DIVADLO ČESKÉ BUDĚJOVICE**  
 Nabízíme vám další zájezd na komedii: RÁD TO NĚKDO HORKÉ? Je to hudební retro komedie podle slavného filmu s Marilyn Monroe o tom, jak je těžké být ženou, když jste pohlavím muž a zamilujete se do krásné blondýnky. Příběh nás zavede mezi chudáky, gangstery a milionáře třicátých let. Odjezd od klubovny v 16.45 hod. (se zastávkou u spořitelny). Představení v divadle v Českých Budějovicích začíná v 19.00 hod, trvá 2 hodiny 30 minut. Cena zájezdu včetně vstupenky je 120,- Kč, partner 150,- Kč.

**GALERIE M**  
 nám. E. Beneše 1 • tel.: 382 522 082

**pátek 14. 1. 17.00** prostory Galerie M  
**VERNISÁŽ VÝSTAVY VÝTVARNÍCI MILEVSKA A OKOLÍ**

**úterý 18. 1. – čtvrtek 24. 2.**  
**VÝSTAVA „VÝTVARNÍCI MILEVSKA A OKOLÍ“**  
 22. ročník tradiční výstavy.  
 vstupné: 10,- Kč

**SPOS MILEVSKO, s. r. o.**  
[www.spos-milevsko.cz](http://www.spos-milevsko.cz)

## ZIMNÍ STADION:

**Veřejné bruslení:** dle rozpisu na [www.spos-milevsko.cz](http://www.spos-milevsko.cz)  
**Hokejové zápasy:** dle rozpisu na [www.spos-milevsko.cz](http://www.spos-milevsko.cz)

## SPORTOVNÍ HALA:

Halové turnaje

08. 01.	08.00	turnaj v házené
15. 01.	08.00	přípravka FC ZVVZ
16. 01.	08.00	dorost FC ZVVZ
22. 01.	08.00	kadeti FC ZVVZ
23. 01.	08.00	ml. žáci FC ZVVZ
29. 01.	08.00	starší žáci
30. 01.	07.30	tenisový turnaj

každý čtvrtek 20.00 – 21.00 **ZUMBA aerobní cvičení na taneční rytmy**

## LETNÍ STADION - SAUNA:

středa	16.00 – 21.00	muži
pátek	15.00 – 21.00	muži
čtvrtek	15.00 – 21.00	ženy

**SPOLEK PRO ROZVOJ KULTURY**  
 tel.: 777 647 117  
 e-mail: [josef.bilek@jiznicechy.org](mailto:josef.bilek@jiznicechy.org)

**středa 26. 1. 18.00** loutkový sál DK  
**UNIVERZITA TŘETÍHO VĚKU – Úvodní setkání posluchačů ročníku 2011**

**MILÍSEK – CENTRUM MLADÉ RODINY**  
 Sažinova 763 • tel.: 723 449 409  
[centrummilisek@email.cz](mailto:centrummilisek@email.cz), [www.centrummilisek.cz](http://www.centrummilisek.cz)

**úterý 18. 1. 15.30**  
**ŠIKOVNÉ RUČIČKY PRO RODIČE A DĚTI**  
**- výroba veselého sněhuláčka z ponožky**  
 Zbývají Vám doma liché bílé ponožky? Přijďte se naučit je využít.

**sobota 22. 1. 14.30**  
**LOUTKOVÁ POHÁDKA BUDULÍNEK**  
 vstupné: 25,- Kč



**Kultura a sport v Milevsku a okolí – LEDEN 2011****KLUB ČESKÝCH TURISTŮ**  
[www.kctmilevsko.pisecko.info](http://www.kctmilevsko.pisecko.info)

sobota 1. 1.

**TRADIČNÍ NOVOROČNÍ  
VYCHÁZKA DO OKOLÍ**

Sraz ve 14.00 hod. u sokolovny.

vede: Jaromír Mašek

sobota 8. 1.

**NOVOROČNÍ HREJKOVICKÁ DVACÍTKA**

Tradiční turistický pochod, který pořádají „Kamarádi cest“ z Hrejkovic. Start 7.00 – 9.00 hod - místní hospoda. Odjezd autobusem od nádraží ČD v 8.20 hod., zastávka u sokolovny. Odjezd z cíle v 15.10 hod.

informace: Jaromír Mašek

soboty v lednu a únoru

**NA BĚŽKÁCH LYŽAŘSKOU STOPOU  
- AKCE POD ZÁŠTITOU STAROSTY**

V zimní sezóně pořádáme lyžařské zájezdy na upravené běžecké trasy na Chyšec-ko, podle sněhových podmínek. Termín bude oznámen ve vývěskách a na webových stránkách. Doprava autobusem - odjezd v 8.30 hod. od sokolovny.

vede: Jiří Lesák, Miroslav Bártík

úterý 11. 1.

18.00

loutkový sál DK

**SKOTSKO – TURISTICKÁ BESEDA**

Vypráví a promítá Anna Navrátilová.

sobota 15. 1.

**CO TEČE POD MILEVSKEM**

Procházka podél 4 potůčků, které přitékají k Milevsku a pak pod ním protékají dále. Délka trasy do 10 km celkem, ale je možné ji na několika místech zkrátit. Sraz v 9.30 hod. u obchodu Centrum na náměstí.

vede: Vladimír Ondruška

neděle 16. 1.

**ČERVENÁ**

Odjezd vlakem 7.40 hod.

Vede: Zuzana Sekalová

úterý 18. 1.

18.00

loutkový sál DK

**VÝROČNÍ ČLENSKÁ SCHŮZE ODBORU**

sobota 29. 1.

**ODKUD TEČE VODA  
DO RYBNÍKA PYTLÁK**

Délka trasy bude přizpůsobena podle počasí, stavu cest a zájmu účastníků – trasa min. 8 km, maximálně do 11 km – projdeme i kousek podél potoka. Sraz v 9.30 hod. u obchodu Centrum na náměstí.

vede: Vladimír Ondruška

neděle 30. 1.

**PETROVICKO**

Odchod od Humaniky v 8.30 hod.

vede: Zuzana Sekalová

Podrobnosti a případné změny jsou vždy včas zveřejňovány na webových stránkách: [www.kctmilevsko.pisecko.info](http://www.kctmilevsko.pisecko.info)**ŘEHOLNÍ DŮM PREMONSTRÁTŮ**[www.milevskoklaster.cz](http://www.milevskoklaster.cz)

Klášteří 556 • tel.: 382 521 458

čtvrtek 20. 1.

19.00

Latinská škola

**HOST V LATINSKÉ ŠKOLE  
– ZBIGNIEW CZENDLIK**

Polský římskokatolický kněz, který působí v Česku 18 let.

**DDM MILEVSKO**

Na Tržišti 560 • tel.: 382 521 296

čtvrtek 20. 1.

14.30

**MASKA**

Doba karnevalů už je tady. Přijďte si vyrobit masku.

středa 26. 1.

13.30

**JAK OVLÁDÁM POČÍTAČ**

Soutěž na PC pro děti od 7 do 14 let.

sobota 29. 1.

09.30

sraz v DDM

**ZÁVODY NA SANÍCH, BOBECH A ČEMKOLIV**

Akce je pro veřejnost od 10.00 hodin na Šibeňáku. Soutěžíme o ceny v kategoriích originalita sjezdového prostředku a sjezdový mix.

*Akce se konají v učebnách DDM Milevsko a na Šibeňáku a jsou určeny všem věk. kat., přijít mohou i rodiče s dětmi předškolního věku.***OS DIACEL**

sdružení rodičů s diabetem a celiakií, Písek

tel.: 605 88 89 80 • e-mail: [diacel@seznam.cz](mailto:diacel@seznam.cz)[www.diacel.cz](http://www.diacel.cz)

pátek 14. 1.

**6. PLES DIACELU V HOTELU BÍLÁ RŮŽE - PÍSEK**

neděle 23. 1. – neděle 30. 1.

**ZIMNÍ DIATÁBOR BEŘICHOV 2011**

- pro diabetiky a celiaky

Připravujeme: sobota 5. 2

**5. DIA PLES MILEVSKO****MAŠKARNÍ SDRUŽENÍ MILEVSKO  
A DŮM KULTURY MILEVSKO**

Karel Procházka - 608 638 757

Vít Kratochvíl - 607 743 600

oznamují, že letošní

**MAŠKARNÍ PRŮVOD**

se uskuteční v sobotu 5. března a chtěli by touto cestou vyzvat občany, sdružení, zájmové oddíly, školy, firmy atd. k aktivnímu zapojení do průvodu, případně i o finanční nebo materiální podporu. Vaše náměty, dotazy a připomínky uvítáme na výše uvedených telefonních číslech.

# Městský úřad Milevsko – kontakty

www.milevsko-mesto.cz

pevná linka: 382 504 111 (ústředna)

fax: 382 521 879 (fax umístěný v hlavní budově), 382 504 211 (Sažinova ul.)

Městský úřad Milevsko

nám. E. Beneše 420

399 01 Milevsko

MěÚ Milevsko, pracoviště Sažinova ul.

Sažinova 843

399 01 Milevsko

**Úřední hodiny:**

Pondělí: 8:00 - 17:00

Středa: 8:00 - 17:00

Pátek: 8:00 - 15:00

## Vedení, sekretariát, kontrola (nám. E. Beneše)

Bc. Zdeněk Herout	starosta	382 504 102	herout@milevsko-mesto.cz
Mgr. Martin Třeštlík	místostarosta	382 504 124	trestlik@milevsko-mesto.cz
Ing. František Troják	tajemník	382 504 104	trojak@milevsko-mesto.cz
<b>Kancelář starosty</b>			
Petra Slunečková	asistentka starosty	382 504 103	sluneczkova@milevsko-mesto.cz
UDU: Jiří Hradil	interní auditor	382 504 149	hradil@milevsko-mesto.cz

## Útvar tajemníka (nám. E. Beneše)

Ing. Jan Dohal	správce systému vypočetní techniky	382 504 109	dohal@milevsko-mesto.cz
Marck Hradil	informatik	382 504 108	marck.hradil@milevsko-mesto.cz
Stanislav Rebeta	informatik, projekční manažer – výzva č. 40 OP/LZZ	382 504 135	rebeta@milevsko-mesto.cz
Katerina Moravcová, BBUS	asistentka tajemníka	382 504 121	moravcova@milevsko-mesto.cz
Jindra Procházková	mzdová účetní a personalista	382 504 128	jindra.prochazkova@milevsko-mesto.cz

## Odbor vnitřních věcí (nám. E. Beneše)

UDU: Jana Čunátová	vedoucí odboru vnitřních věcí	382 504 101	cunatova@milevsko-mesto.cz
Ing. Hana Kozlová	veřejný pořádek, zástupce vedoucího odboru	382 504 113	kozlova@milevsko-mesto.cz
Anna Randlová	matka, ověřování listin	382 504 114	randlova@milevsko-mesto.cz
Jitka Hrochová	ohlasovna pobytu	382 504 114	hrochova@milevsko-mesto.cz
Alena Fuchlová	občanské příkazy	382 504 100	fuchlova@milevsko-mesto.cz
Ivana Suchanová	centrální evidence obyvatel	382 504 110	ivana.suchanova@milevsko-mesto.cz
Vendula Krausová	cestovní doklady	382 504 147	krausova@milevsko-mesto.cz
Ing. Venek Höng	krizové řízení, obrana a požární ochrana	382 504 122	hong@milevsko-mesto.cz
Mgr. Miloš Kratochvíl	školské	382 504 146	kratochvil@milevsko-mesto.cz
Jiří Bašík	informace	382 504 111	basik@milevsko-mesto.cz
Drahomíra Fújerová	centrální podatelna	382 504 117	fujerova@milevsko-mesto.cz
Zlanae Měšková	podatelna/pokladna Sažinova	382 504 219	mskova@milevsko-mesto.cz

## Odbor finanční (nám. E. Beneše)

Ing. Vojtěch Španvít	vedoucí finančního odboru	382 504 105	spanvit@milevsko-mesto.cz
Bc. Eva Procházková	rozpočet, hlavní účetní, zástupce vedoucího odboru	382 504 126	eva.prochazkova@milevsko-mesto.cz
Libuše Suchanová	pokladní	382 504 112	libuse.suchanova@milevsko-mesto.cz
Pavlna Zdenková	správa poplatků za komunální odpad a ze psů	382 504 132	zdenkova@milevsko-mesto.cz
Petra Procházková	daňový referent podnikatelské činnosti	382 504 133	petra.prochazkova@milevsko-mesto.cz
Pavla Vostráková	rozpočet, účetní, cestovní náhrady	382 504 126	vostrakova@milevsko-mesto.cz
Hana Houbáčková	rozpočet, fakturace	382 504 125	houbackova@milevsko-mesto.cz
Ing. Jana Hrabšková	rozpočet, účetní	382 504 130	hrabskova@milevsko-mesto.cz
Petra Horvátová	rozpočet, evidence dobací	382 504 129	horvatova@milevsko-mesto.cz
Milena Bozarová	účetní, fakturace	382 504 133	bozarova@milevsko-mesto.cz

## Odbor sociální věci (nám. E. Beneše)

Ing. Ladislav Kotálik	vedoucí odboru sociálních věcí	382 504 106	kotalik@milevsko-mesto.cz
Bc. Hana Janšová, DIS	daňky, hmotné nouze, zástupce vedoucího odboru	382 504 141	jansova@milevsko-mesto.cz
Bc. Hana Augustinová	daňky, hmotné nouze	382 504 120	augustinova@milevsko-mesto.cz
Marie Kalinová	sociálně-právní ochrana dětí	382 504 145	kalinova@milevsko-mesto.cz

Marie Cezová, DIS	příspěvek na péči	382 504 137	cezova@milevsko-mesto.cz
Miroslava Tichá, DIS	příspěvek na péči	382 504 135	ticha@milevsko-mesto.cz
Pavlna Bašíková, DIS	daňky pro těžce zdravotně postižené, žádosti do DPS	382 504 138	bašikova@milevsko-mesto.cz
Milana Štejskalová, DIS	daňky pro těžce zdravotně postižené, žádosti do DPS	382 504 138	stajska@milevsko-mesto.cz
Martina Dvořáková, DIS	příspěvek na péči	382 504 142	martina.dvorakova@milevsko-mesto.cz
Katerina Zvonková	sociálně-právní ochrana dětí, náhradní rodinná péče	382 504 140	zvonkova@milevsko-mesto.cz
Bc. Jana Dvorská	SPOD, sociální kurátor pro dospělé a mládež	382 504 139	dvorakova@milevsko-mesto.cz
Jana Vítková, DIS	terénní soc. prac. se zaměřením na romskou komunitu	382 504 148	vitkova@milevsko-mesto.cz

## Odbor životní prostředí (Sažinova ul.)

Ing. Milana Weber	vedoucí životního prostředí	382 504 239	weber@milevsko-mesto.cz
Ivana Nováková	evidence podnikatelů, přístup ved. OZ	382 504 238	ivana.novakova@milevsko-mesto.cz
Alena Suchanová	evidence podnikatelů	382 504 234	alena.suchanova@milevsko-mesto.cz
Anna Suchanová, DIS	životní prostředí kontrola	382 504 237	anna.suchanova@milevsko-mesto.cz
Jan Krejča	životní prostředí kontrola	382 504 235	krejca@milevsko-mesto.cz

## Odbor životního prostředí (Sažinova ul.)

Ing. Andrea Rucká	vedoucí odboru životního prostředí	382 504 202	rucka@milevsko-mesto.cz
Ing. Marie Vratislavská	odpovědné hospodářství, zástupce vedoucího odboru	382 504 204	vratislavska@milevsko-mesto.cz
Bc. Bohdana Šimáková	ochrana zemědělského půdního fondu, zemědělství, rybníkářství, týraní zvířat	382 504 209	simakova@milevsko-mesto.cz
Ing. Josef Křecera	vodní hospodářství	382 504 203	krecera@milevsko-mesto.cz
Ing. Tomáš Kalos	státní správa lesů a rybníků	382 504 205	kalos@milevsko-mesto.cz
Bc. Petr Soulek	vodní hospodářství	382 504 208	soulek@milevsko-mesto.cz
Bc. Alice Korbňová	státní ochrana přírody, městská zeleň	382 504 206	korbnova@milevsko-mesto.cz
Hana Píplňová	státní správa ochrany ovzduší, rybníkářství	382 504 207	piplnova@milevsko-mesto.cz

## Odbor regionálního rozvoje (Sažinova ul.)

Ing. Petr Švára	vedoucí odboru regionálního rozvoje	382 504 223	svara@milevsko-mesto.cz
Jaroslav Bolek	referent stavebního úřadu, zástupce vedoucího odboru	382 504 225	bolek@milevsko-mesto.cz
Bc. Martin Hroch	referent stavebního úřadu	382 504 227	hroch@milevsko-mesto.cz
Miloslav Lukeš	referent stavebního úřadu	382 504 228	lukes@milevsko-mesto.cz
Jaroslava Procházková	projekční manažer dotace	382 504 222	prochazkova@milevsko-mesto.cz
Renata Vandrovcová, DIS	referent stavebního úřadu	382 504 226	vandrovcova@milevsko-mesto.cz
Jana Nešasová, DIS	územní plánování	382 504 221	nesasova@milevsko-mesto.cz
Monika Kurřitřová	ověřování listin, územně analytické podklady	382 504 243	kurritrova@milevsko-mesto.cz
Tomáš Novotný	státní památková péče, kultura	382 504 116	novotny@milevsko-mesto.cz

## Odbor dopravy (Sažinova ul.)

Ing. František Kabele	vedoucí odboru dopravy	382 504 210	kabele@milevsko-mesto.cz
Milena Břáčková	silniční správní úřad, speciální stav. úřad, zast. vedoucího	382 504 240	brackova@milevsko-mesto.cz
Zdeněk Neuschel	dopravní presumpce, zkušební komisař	382 504 212	neuschel@milevsko-mesto.cz
Ing. Milena Hlebová	silniční doprava, veřejné osvětlení	382 504 213	hlebova@milevsko-mesto.cz
Jaroslava Tomanová	evidence vozidel	382 504 215	tomanova@milevsko-mesto.cz
Ing. Miroslav Soliát	doprava, přepravní vozidlo	382 504 216	soliat@milevsko-mesto.cz
Libuše Candová	evidence řidičů, řidičské příkazy	382 504 214	candova@milevsko-mesto.cz
Mgr. Petra Burdová	dopravní presumpce	382 504 217	burdova@milevsko-mesto.cz
Kateřina Kolpová	evidence řidičů, řidičské příkazy	382 504 214	kolpova@milevsko-mesto.cz
Jiří Fara	zkušební komisař, doprava a přepravní vozidlo	382 504 242	fara@milevsko-mesto.cz

## Odbor investiční a správy majetku (Sažinova ul.)

Ing. Bohumil Lavřička	vedoucí odboru	382 504 201	lavricka@milevsko-mesto.cz
Marela Heroutová	bytové hospodářství	382 504 231	heroutova@milevsko-mesto.cz
Jiřina Kortanová	pozemky	382 504 230	kortanova@milevsko-mesto.cz
Eliska Kučerová	majetek	382 504 229	kučerova@milevsko-mesto.cz
Bohumila Hřanová	investiční veřejné zakázky	382 504 200	hranova@milevsko-mesto.cz
Marela Suchanová	bytové hospodářství	382 504 232	marcela.suchanova@milevsko-mesto.cz
Ing. Michal Kolář	smluvní vztahy	382 504 236	kolar@milevsko-mesto.cz
Tomáš Šmrtna	investiční technika	382 504 233	smrtna@milevsko-mesto.cz

## Dům dětí a mládeže Milevsko

Prosinec v DDM probíhal ve znamení příprav na Vánoce a Ježíška. Děti ze zájmových útvarů, ale i další zájemci si mohly přijít vyrobit dárek pod stromeček nebo pomoci mamince a upéct dobrotky na vánoční tabuli. Ve středu 22. 12. odpoledne a ve čtvrtek 23. 12, kdy už měly děti Vánoční prázdniny, se, jak ukazují snímky, finišovalo. Na úplný závěr si účastníci odnesli nejen zdařilé výrobky i cukroví, ale také dárky v podobě ovoce, cukrovinek a vánočních kapříků, které věnovali sponzoři, pan Hřebík a Lukeš. Tímto jim děkujeme a přejeme hodně zdraví a zdaru v novém roce.



## Karate P-Klub Milevsko



Karate-P-Klub Milevsko přeje všem úspěšný start nového roku, štěstí, zdraví a splnění životních cílů a přání. Zároveň všechny obyvatele města Milevska i okolí, mladší i starší, zveme na lednové tréninky, kde mohou zakusit atmosféru karate, poznat jak tréninky probíhají a třeba si i trochu zlepšit kondici a popřípadě pak začít i pravidelně cvičit s námi. Těšíme se na Vás každé úterý od 18

do 20 hod. v tělocvičně I. ZŠ T. G. Masaryka. Hlavní trenér Karate-P-Klub Shotokan Milevsko - Josef Pěkník.

### Plánované akce milevského oddílu v roce 2011:

- 12. 2. Zimní seminář Karatedó - Milevsko
- 28. 5. Turnaj Nadějí KATA 2011 Milevsko - oddílové závody
- 18. 6. Letní seminář Karatedó - Milevsko, zkoušky Kyu
- 10. - 15. 7. Letní tábor karate pro děti - Borotín 2011
- 25. - 26. 8. Letní soustředění závodního družstva - Tábor
- 01. 10. 2. Národní pohár JKA mládeže - Milevsko - závody
- 22. 10. Podzimní seminář Karatedó, Milevsko
- 03. 12. Seminář Karatedó, Milevsko, zkoušky Kyu

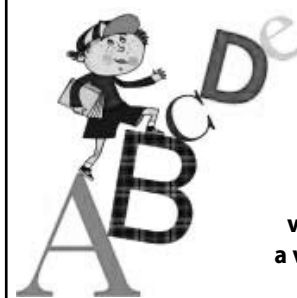
Aktuální informace na <http://www.karate-milevsko.cz>

## Vyhrazeno pro školy

### Základní škola T. G. Masaryka

#### Zápis do 1. třídy na 1. ZŠ T. G. Masaryka Milevsko

Procházka pohádkovým světem, Návštěva ZOO, Večerníček, Putování s Ferdou Mravencem, tak to jsou názvy témat minulých netradičních zápisů do 1. třídy, které připravily paní učitelky pro budoucí prvňáčky. Co bude letos děti čekat při zápisu, který se bude konat v pátek 21. ledna od 14 do 17 hodin a v sobotu 22. 1. od 9 do 11 hodin? To se mohou děti společně s rodiči dozvědět na 1. základní škole T. G. Masaryka Milevsko. Jsou srdečně zváni děti z celého Milevska a okolí.



### Zápis do 1. tříd v Milevsku

se uskuteční  
v pátek 21. ledna od 14 do 17 hodin  
a v sobotu 22. ledna od 9 do 11 hodin.



## Fotoobjektivem ...



Ředitelství Základní školy praktické a speciální Milevsko děkuje koloniálu LUKO za mikulášskou nadílku.



Návštěva plzeňské Techmanie - stejně jako vloni žáci 1. základní školy navštívili výstavu Techmanie v Plzni, kde si mohli ověřit některé fyzikální zákony v praxi.



Do MtŠ Pastelka v Milevsku přišel 3. prosince Mikuláš s hodným čertíkem. Více čertů nebylo potřeba, protože všechny děti jsou hodné. A tak k tradiční mikulášské nadílce dostali všichni ještě nanuka. A že to byl opravdu výjimečný den, dosvědčovalo i to, že děti ráno přicházely s čertovskými růžky na hlavě a růžky nechyběly ani jejich učitelkám, protože Pastelka vyhlásila tento den „Dnem čertovským“.



Ve čtvrtek 23. prosince uspořádal Junák Milevsko na náměstí druhý ročník Vánočního zastavení. Děti si mohly vyzkoušet různé vánoční tradice, jako lití olova, pouštění lodiček z ořechů, atd. Dále si mohly zhotovit vánoční přáníčko, lucerničku na betlémské světlo, svíčku a další. Nechybělo ani malé pohoštění.



Na vánoční besídce pěveckého sboru pro předškoláky Večerníček zaznělo kromě vánočního repertoáru sborečku také několik koled v podání žáků klavírního kursu DK pod vedením Jitky Hejdové a ukázka anglických koled kroužku předškolní angličtiny, který vede paní Petra Vlčková.

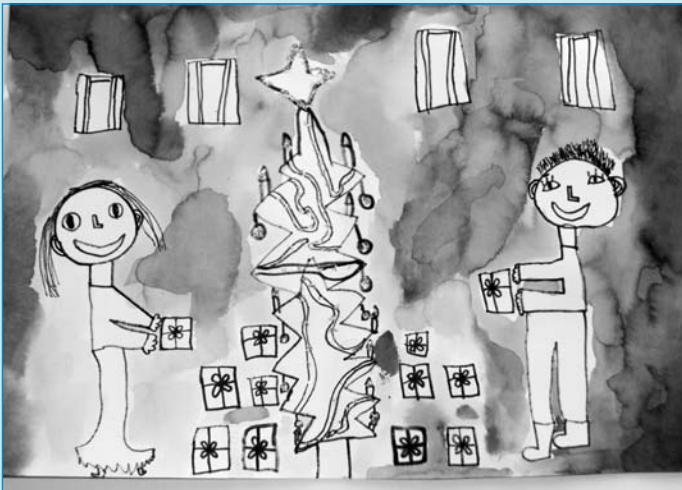
## Fotoobjektivem ...



Milevskému Domu kultury a Maškarnímu sdružení Milevsko se po několika letech podařilo obnovit tradici pastýřského troubení s koňským spřežením, a tak si mohli obyvatelé města na Štědrý večer poslechnout koledy hned na několika místech.



V soutěži Namaluj si vlastní pohádkovou postavičku, kterou vyhlásila Městská knihovna Milevsko, byly oceněny mimo jiné i děti z Materské školky Klubičko. Na snímku zleva: Šimon Fošnbauer, Lucie Rybáková, Michaela Kodadová, Lucie Chvojanová a Eliška Kortanová.



Vánoce očima dětí z Materské školky Klubičko. Obrázky nakreslily zleva Michaela Kodadová a Lucie Rybáková.



S předstihem 29. prosince oslavili v Domě kultury senioři svůj Silvestr. Připít si s nimi přišel starosta města Bc. Zdeněk Herout, ředitelka Sociálních služeb Marie Jarošová a ředitel DK Vít Kratochvíl. K tanci a poslechu jim zahrála tábořská skupina Klasik Trio.





**Gymnázium Milevsko**  
Masarykova 183, Milevsko

Pro žáky letošních 9. tříd otevíráme obor:  
**79-41-K/41 Gymnázium (čtyřleté studium)**

Pro žáky letošních 7. tříd otevíráme nově obor:  
**79-41-K/61 Gymnázium (šestileté studium)**

Přihlášky přijímáme do **15. 3. 2011.**  
Tiskopis přihlášky si můžete vyzvednout v kanceláři gymnázia.

**Těšíme se na Vaši návštěvu!**

[www.gymnazium.milevsko.cz](http://www.gymnazium.milevsko.cz)  
e-mail: [gym@gym.milevsko.cz](mailto:gym@gym.milevsko.cz)  
tel.: 382 521 242



Vysoká škola evropských a regionálních studií v Českých Budějovicích a v Příbrami

nabízí v akademickém roce 2011/2012 bakalářské studijní obory:

**BEZPEČNOSTNĚ PRÁVNÍ ČINNOST VE VEŘEJNĚ SPRÁVĚ**

**REGIONÁLNÍ STUDIA**

**MANAGEMENT A MARKETING SLUŽEB**  
pouze v prezenční formě studia se specializací:

- SLUŽBY CESTOVNÍHO RUCHU • FINANČNÍ SLUŽBY
- OBCHODNĚ-PODNIKATELSKÉ SLUŽBY

[www.vsiers.cz](http://www.vsiers.cz) tel.: 386 116 811, 318 660 053, 724 251 501  
e-mail: [studijni@vsiers.cz](mailto:studijni@vsiers.cz), [studijnipribram@vsiers.cz](mailto:studijnipribram@vsiers.cz)

**ČIŠTĚNÍ PEŘÍ**





Odbornou technologií, která dokonale zbaví Vaše peří veškerých nečistot, bakterií, plísní a roztočů

Šití:

- prošívaných přikrývek, polštářů a polštářků
- dvoudek a spacích pytlů
- dětských přikrývek, polštářků, peřinek a peřin

Velký výběr kvalitní české sypkoviny, nyní i sypkovina pro alergiky. Prošívání do uzavřených obrazců, které zabraňují přesýpání peří v přikrývce. Ušijeme jakýkoli atypický rozměr

Sběrna: Milevsko, Bytový textil, Riegrova 215  
tel.: 724 963 910, [www.janperi.cz](http://www.janperi.cz)

Po - Pá: 8-17  
So: 8-17

**Máte zájem dostávat Milevský zpravodaj v elektronické podobě?**

Přihlašte se na e-mailu [zpravodaj@dkmilevsko.cz](mailto:zpravodaj@dkmilevsko.cz) a my vám jej každý další měsíc zašleme.

**Poslední volné lístky na velký RYBÁŘSKÝ PLES V MILEVSKU**  
(22. 1. 2011 od 19.30 hodin)  
můžete objednat na telefonním čísle: 737 232 025 - p. Slabý



**CESTOVNÍ AGENTURA VLTAVA**

Husovo nám. 189 • Milevsko  
Otevřeno: Po - Čt 8:30 – 17:00  
Pá 8:30 – 16:00  
So 8:30 – 11:00

**CA VLTAVA**

**PRODEJ LÉTO 2011**

bohatá nabídka pobytových a poznávacích zájezdů

**SLEVY ZA VČASNÝ NÁKUP**  
dále dětské a seniorské slevy



**BOHATÁ NABÍDKA EXOTICKÉ DOVOLENÉ A LÁZEŇSKÝCH A LYŽAŘSKÝCH POBYTŮ**

Egypt – Sharm – 9. 1. – 16. 1. All inclusive 11.990,-

Kypr pro SENIORY - libovolný termín od 10.1. – 24. 1. týden s polopenzí + 2 x polodenní výlet 9.990,-

Maďarsko – Sárvár – libovolný termín od 10. 1. – 28. 2. 3 noci s polopenzí + volný vstup do termálů a wellness 2.950,-

**CENTRUM LAST MINUTE NABÍDEK S DENNÍ AKTUALIZACÍ**

Tel./fax: +420 382 526 139 - mobil: +420 604 603 374  
[www.cavltava.cz](http://www.cavltava.cz), e-mail: [ca.vltava@centrum.cz](mailto:ca.vltava@centrum.cz)



**ODBORNÉ UČILIŠTĚ PRAKTICKÁ ŠKOLA A ZŠ SOBĚSLAV**

**NOVĚ OTEVÍRANÉ OBORY OD ŠKOL. ROKU 2011/12:**

**STŘEDNÍ ODBORNÉ UČILIŠTĚ**

- Rekondiční a sportovní masér kód 69-53-H/01
- Truhlář kód 33-56-H/01
- Zahradník kód 41-52-H/01

**DÁLE NABÍZÍME VYUČENÍ V TĚCHTO OBORECH:**

**ODBORNÉ UČILIŠTĚ**

- Zednické práce kód 36-67-E/01
- Truhlářská a čalounická výroba - truhlářské práce kód 33-56-E/01
- Zahradnické práce - květinářské a aranžérské práce kód 41-52-E/01
- Zahradnické práce kód 41-52-E/01
- Stravovací a ubytovací služby - kuchařské práce kód 65-51-E/01
- Potravinářská výroba - cukrářské práce kód 29-51-E/01
- Pečovatelské služby kód 75-41-E/01

Ubytování a stravování pro žáky zajištěno.  
Návštěva školy je možná kdykoliv po předchozí telefonické domluvě!

Wilsonova 405, PSČ 392 01 Soběslav  
tel.: 381 521 224, e-mail: [sekretariat@ousobeslav.cz](mailto:sekretariat@ousobeslav.cz)  
[www.ousobeslav.cz](http://www.ousobeslav.cz)



# AUTOMATICKÉ KOTLE NA UHLÍ

**NEUVĚŘITELNĚ  
POHODLNĚ  
A LEVNĚ TOPENÍ**



**BOMA Milevsko s.r.o.** • Sokolovská 589, 399 01 MILEVSKO • IČ 28085370 • DIČ CZ28085370  
 tel./fax: 382 526 079, 382 526 080, 777 780 688 • info@bomamilevsko.cz • www.bomamilevsko.cz

**Dům kultury Milevsko  
zve na**

## DĚTSKÝ KARNEVAL



**neděle 30. ledna  
14 - 17 hodin**

**Odpoledne v maskách  
pro malé i velké děti s diskotékou**

**velký sál DK**

**vstupné 20,- a 40,- Kč**



## Postel pro anděla v Domě kultury

Dům kultury připravil na leden pro milovníky divadla představení *Postel pro anděla* v provedení Divadelního spolku Prácheňská scéna v Písku. Komedijní příběh ateisty Ludvíka Myslivečka a jeho strážného anděla Zvoníčka je připraven na 19. ledna od 19 hodin ve velkém sále Domu kultury. Ludvík Mysliveček se v pozdních hodinách vrací v buja-



ré náladě domů z honu a najde za kuchyňským stolem podivného návštěvníka. A tak Ludvíku Myslivečkovi začínají potíže, jako by jich neměl dost s dcerou Dianou, která se jako na potvoru zamiluje. Ludvík si neví moc rady, a tak vše konzultuje s veterinářem a farářem. Nakonec všechno dopadne tak, jak je zvykem ve správné komedii.

*Miroslava Bardová*

# AUTO PNEU SERVIS

HREJKOVICE vedle STK

Oficiální dealer Barum Continental Otrokovice

**PNEUMATIKY S GARANCÍ  
NEJLEPŠÍ CENY V REGIONU**  
- osobní, nákladní, SUV, dodávky, zemědělské

**AUTORIZOVANÝ SERVIS NEZÁVISLÉ TOPENÍ**  
- EBERSPÄCHER, WEBASTO, BREEZE

**DIAGNOSTIKA VOZIDEL**  
AUTODIAGNOSTIKA - vyhledávání příčin - odstranění důsledků  
Paralerní diagnostika - osciloskop, motortester, čtečka

**PLNĚNÍ A OPRAVY AUTOKLIMATIZACÍ**  
- automatická plnička DELPHI

**REVIZE VOZIDEL NA LPG  
PŘÍPRAVY VOZIDEL NA STK  
VČETNĚ PROVEDENÍ STK**

**MECHANICKÉ OPRAVY VOZIDEL VŠECH ZNAČEK**

**ÚKLID INTERIÉRŮ VAŠICH VOZIDEL  
RUČNÍ OŠETŘENÍ LAKU VOZIDEL**

**KONTAKTY:**  
• AUTOSERVIS, PNEUSERVIS: 382 211 733  
e-mail: autoservis@tollmi.eu, paní Kařková 731 603 930  
• MAJITEL: pan Tollinger: e-mail: tollinger@tollmi.eu  
**PROVOZNÍ DOBA:** Pondělí – Pátek 8<sup>00</sup>-12<sup>00</sup> / 13<sup>00</sup>-17<sup>00</sup> • Sobota 9<sup>00</sup>- 11<sup>00</sup>

[www.tollmi.eu](http://www.tollmi.eu)

## Poděkování

Vážená paní ředitelko,  
všechny sociální pracovnice, sestřičky a celý skvělý personál,

naši rodiče se nastěhovali v květnu letošního roku do Domu s pečovatelskou službou v ulici 5. května 1510. Je to krásný, dokonale vybavený dům, nádherně čistý, voňavý, doplněný spoustou kytiček.

Byla jsem ráda, že maminka se bude moci zúčastňovat besed, všech zájmových činností, cvičení v příjemném prostředí penzionu. Našla zde klid a byla moc spokojená. Nebylo jí však dopřáno užívat si více všech vymožeností vašeho zařízení. Po malé příhodě a pobytu v nemocnici se její stav zhoršoval a musela v daleko větší míře využívat vašich služeb. Úžasná péče, která není samozřejmostí v podobných zařízeních mě až vhnání slzy do očí...

Chtěla bych všem sestřičkám i všem ostatním poděkovat za obětavost, lidský přístup, milé jednání, pochopení starostí, bolesti i obav, snažili se mamince ulehčit a zpříjemnit pobyt. Děkuji za každý úsměv, trpělivost, za všechna slova útěchy, ale i pohlázení na dobrou noc... To není v dnešní uspěchané době obvyklé, natož samozřejmé. Dovoďte mi vám všem ještě jednou poděkovat nejen za sebe, bratry a tatínka, ale hlavně za naši babičku, která již odešla tam, odkud není návratu...

Přeji Vám všem do nového roku hodně zdraví, spokojenosti, pohody a dobré nálady, prima partu lidí a příjemné prostředí pro vaši tolik záslužnou práci.

Vlasta Benešová, Milevsko

## Jihočeská hospodářská komora – oblastní kancelář Milevsko si Vás dovoluje pozvat na:



### Seminář: DAŇ Z PŘÍJMŮ A DALŠÍ ZÁKONY 2011

**Lektor: Ing. Václav Dvořák – FINVEST Příbram**

**Místo konání: Milevsko – zasedací místnost MěÚ**

**Termín: 21. 01. 2011 od 9.00 hodin do 13.00 hodin**

Lektor na tomto semináři probere změny v daních z příjmů, jejichž účinnost nastala v průběhu roku 2010. Budou připomenuty i metodické pomůcky, které MF v roce 2010 vydalo. Hlavním bodem bude novela daně z příjmů platná od roku 2011. V další části semináře bude lektor věnovat pozornost novinkám v dalších zákonech týkajících se daní a účetnictví platné od roku 2011. Dostatečný časový prostor bude vyčleněn i pro diskuzi a dotazy.

### Seminář: NOVELA ZÁKONA O DPH 2011

**Lektor: Ing. Václav Dvořák – FINVEST Příbram**

**Místo konání: Milevsko – zasedací místnost MěÚ**

**Termín: 10. 02. 2011 od 9.00 hodin do 13.00 hodin**

Seminář se bude zabývat především změnami legislativy a metodiky v průběhu roku 2010, ale zejména novinkami platnými od roku 2011 – vysvětlení na příkladech. Lektor účastníky semináře seznámí s některými vydanými stanovisky z dílny MF.

Více informací o aktivitách Jihočeské hospodářské komory v Milevsku a pořádaných akcích obdržíte přímo v kanceláři JHK Milevsko, Husovo nám. 391.

**Marcela Kužníková – ředitelka Oblastní kanceláře Milevsko**

e-mail: kuznikova@jhc.cz; www.jhc.cz

tel.: 383 809 209; mobil: 608 572 260

## Jak dobře znáš své město?

Vášim úkolem je odhalit, kde byla fotografie pořízena. Tři vylosovaní výherci, kteří správnou odpověď pošlou SMS do 17. ledna 2011 na telefonní číslo 605 253 000, získají vstupenku na divadelní představení Postel pro anděla, které se odehraje v DK Milevsko ve středu 19. ledna od 19 hodin. K odpovědi nezapomeňte připojit své celé jméno a adresu.



Správná odpověď z minulého čísla:

**Kaple Nejsvětější trojice z roku 1847 na Hůrkách**

Výherci: Ywetta Havlíčková, Milevsko, Václav Hejpetr, Zbelítov, Jan Matoušek, Milevsko