



# MILEVSKÝ ZPRAVODAJ

květen  
2013

www.milevsko-mesto.cz

## Velká novela stavebního zákona

### Informace stavebního úřadu

Od 1. ledna letošního roku je platná a účinná velká novela zákona 183/2006 Sb., stavební zákon. Novela přinesla mnoho zlepšení. Situace dříve zákonem neřešené, které se však v praxi vyskytovaly velmi často, jsou zde dnes jasně popsány a určeny. Přinesla také řadu nových staveb, k jejichž umístění a provedení není potřeba žádné povolení ani jiné opatření od stavebního úřadu. Z běžně prováděných staveb se nově jedná např. o tyto stavební záměry – stavba do 25 m<sup>2</sup> zastavěné plochy a do 5 m výšky s jedním nadzemním podlažím, podsklepená nejvýše do hloubky 3 m na pozemku rodinného domu nebo stavby pro rodinnou rekreaci, která souvisí nebo podmiňuje bydlení nebo rodinnou rekreaci, neslouží k výrobě nebo skladování hořlavých látek nebo výbušnin, nejedná se o jaderné zařízení nebo stavbu pro podnikatelskou činnost, je v souladu s územně plánovací dokumentací, je umístována v odstupové vzdálenosti od společných hranic pozemků nejméně 2 m, plocha části pozemku schopného vsakovat dešťové vody po jejím umístění bude nejméně 50% z celkové plochy pozemku rodinného domu nebo stavby pro rodinnou rekreaci; – bazén do 40 m<sup>2</sup> zastavěné plochy na pozemku rodinného domu nebo stavby pro rodinnou rekreaci v zastavěném území umístěný v odstupové vzdálenosti nejméně 2 m od hranice pozemku;

– skleník do 40 m<sup>2</sup> zastavěné plochy a do 5 m výšky umístěný v odstupové vzdálenosti nejméně 2 m od hranice pozemku, bez podsklepení;

– stavby pro hospodaření v lesích a stavby pro výkon práva myslivosti do 30 m<sup>2</sup> zastavěné plochy a do 5 m výšky, bez podsklepení.

Vzdálenosti od hranice se ve všech výše uvedených případech rozumí vzdálenost 2 m od společné hranice pozemků s jiným vlastníkem.

U staveb pro bydlení a pro rodinnou rekreaci do 150 m<sup>2</sup> celkové zastavěné plochy, s jedním podzemním podlažím do hloubky 3 m a nejvýše se dvěma nadzemními podlažími a podkrovím, které vyžadují ohlášení stavebnímu úřadu, došlo ke změnám v tom, že nově se musí umístit alespoň územním souhlasem (institut územně plánovací informace byl v tomto případě zrušen) a nestačí doložit pouze doklad o seznámení sousedů se záměrem, ale musí se doložit souhlasy osob, které mají vlastnická práva nebo práva odpovídající věcnému břemenu k pozemkům, které mají společnou hranici s pozemkem, na kterém má být stavební záměr uskutečněn, souhlas s navrhovaným stavebním záměrem musí být vyznačen na situačním výkresu.

Výčet stavebních činností, které mohou být realizovány bez vědomí stavebního úřadu se novelou zvýšil, ale stavební úřad upozorňuje, že toto se týká pouze staveb a stavebních čin-

ností, jež se nenacházejí v území s nějakým typem památkové ochrany nebo pokud se jedná o úpravy staveb, které jsou přímo památkami. V Milevsku jsou dvě taková území. Jedno je ochranné pásmo kláštera. Toto území přiléhající ke klášteru je vymezeno přibližně těmito liniemi – ulicemi Lipová cesta, Sokolovská, Jarlochova, dále po okraji parku Bažantnice, ul. Petrovická, U Sádek, dále po hrázi rybníka Korunského, odtud kolem lesa, který je východně od cesty Na Vinicích, dále směrem k budově střelnice a odtud zpět k Lipové cestě – v místě nejvyššího bodu areálu Madeta. Další ochranné pásmo památek se nachází v městské části Velká. Zde tvoří od jihu hranici Hrejkovický potok až k rybníčku za kapličkou a odtud jsou v pásmu všechny budovy a zahrady k nim přiléhající směrem k Milevsku, kromě zemědělského areálu a domů nad cestou do HrejkoVIC. V tomto území je stavebník povinen projednat se stavebním úřadem i třeba udržovací práce na stavbě (např. výměnu krytiny, výměnu oken či dveří, ...), které by jinak nic od stavebního úřadu nevyžadovaly. Pro stavební práce v těchto územích musí vždy také doložit stanovisko památkáře z našeho městského úřadu.

S novelou stavebního zákona došlo i ke změně dalších zákonů. Pro stavebníky je asi nejpodstatnější, již několik let připravovaná, změna zákona č. 634/2004 Sb., o správních poplatcích. V něm došlo ke zvýšení v podstatě všech stávajících správních poplatků a ke zpoplatnění téměř všech jiných opatření (územní souhlas, výjimky z obecných technických požadavků na výstavbu, ...), která byla dříve vydávána stavebním úřadem bez poplatku.

*pokračování na str. 2*



Výstava obrázků prací dětí z milevských mateřských škol zdobí chodby městského úřadu na nám. E. Beneše. Výstava je volně přístupná veřejnosti. Více fotografií na straně 13.

### Veřejné zasedání zastupitelstva města

Veřejné zasedání zastupitelstva města se koná ve středu 15. května od 17 hodin ve velkém sále domu kultury.

### Vybíráme z obsahu:

Zájezd do ZOO	5
Kultura a sport	8 – 11
Fotoobjektivem	13



# Milevské náměstí

Současný stav



Základní vizualizace nového řešení



Město již delší dobu stojí před otázkou, zda nějakým způsobem změnit podobu milevského náměstí. Tato otázka se znovu otevřela v souvislosti s připravovanou rekonstrukcí kanalizace v ulici Švermova, která se dotýká i prostoru před radnicí, konkrétně v první etapě rekonstrukce bude řešen úsek od uličky U váhy po křižovatku s ulicí 5. května. Městská architektka Ing. arch. Simona Švecová byla požádána, aby vytvořila základní záměr na otevření prostoru náměstí v části před radnicí. Záměr, jednoduše řečeno, spočívá v odstranění zidak, oddělujících náměstí od komunikace před radnicí. V únoru byli požádáni další architekti, kteří s městem dlouhodobě spolupracují, o posouzení tohoto záměru a o vyjádření jejich názoru.

Osloveni byli Ing. arch. Jiří Brůha (zpracovatel současného územního plánu); Ing. arch. Jiří Kobera (předchozí městský architekt); Ing. arch. Jan Hlavín, Ph.D.; Ing. Jakub Chvojka; Ing. Luboš Vaniš.

Jejich názory by se daly stručně shrnout asi takto.

**Ing. arch. Jiří Brůha** – současný stav působí zajímavěji než navržené řešení, pokud jde o názor pouze na základě předložené vizualizace, přiklání se k zachování současného stavu.

**Ing. arch. Jiří Kobera** – návrh považuje za první krok správným směrem, charakter komunikace doporučuje protáhnout až na křižovatku u kostela, v návrhu by měla být věnována větší péče funkcí zeleně.

**Ing. arch. Jan Hlavín, Ph.D.** – náměstí je nutné řešit komplexně, dlouhodobě přesvědčen o prospěšnosti propojení západní fronty včetně radnice s náměstím, zídka tvoří pomyslný příkop, otázkou je výškové řešení, zídka koresponduje s designem kašny, a proto je nelze řešit odděleně.

**Ing. Jakub Chvojka** – vykročení správným směrem, ohrazovací objekty před radnicí považuje za bariéry, zdůrazňuje nutnost komplexního a koncepčního přístupu při řešení tak významného městského prostoru.

**Ing. Luboš Vaniš** – při řešení náměstí je nutno zohlednit celistvost, tedy stávající kamennou kašnu a kamenné opěrné zdi, oba prvky na sebe navazují, a proto nevidí nutnost radikálního odstranění těchto zdí.

Jak je vidět z uvedených citací, odborné názory se dost podstatně liší. V čem se všichni oslovení shodují, je potřeba komplexního řešení celého prostoru. Protože však naléhavá potřeba pokračovat na rekonstrukci sítě ve Švermově ulici nedovoluje věc odložit a vyhlásit architektonickou soutěž na celkovou podobu prostoru náměstí a středu města a teprve podle jejího výsledku pokračovat, bylo nutno rozhodnout.

Názory architektů byly proto dne 4. 3. 2013 předloženy radě města k posouzení a rozhodnutí o směru, kterým se další úpravy vydají. Rada nakonec rozhodla poměrně jednoznačně směřovat další práce na projektu komunikace a sítě tak, aby došlo k otevření prostoru náměstí a jeho vizuálnímu propojení s radnicí. Dalšími důležitými parametry je jednosměrnost vozovky (ve směru od kostela k poště) a charakter prostoru jako obytné zóny.

V budoucnu je nutné navázat na tento krok regulérní architektonickou soutěží, která určí finální podobu celého prostoru náměstí. Při jejím zadání však už bude počítá-

no s tím, že dojde k propojení fronty radnice a plochy náměstí.

**Jaroslava Procházková**  
**Mgr. Martin Třeštíř**

## Výsledky ankety na webu města ke dni 24. 4. 2013

Vzhledem k připravovanému záměru rekonstrukce Švermovy ulice a komunikace před radnicí v Milevsku by mohlo dojít v budoucnosti i k řešení vzhledu náměstí E. Beneše. Jak hodnotíte současný vzhled náměstí? Jste s ním spokojeni?

• **Ano**, jsem spokojen (75)

• **Ne**, jsem pro změny (62)

• Je mi to jedno (7)

Celkem hlasovalo: 144

## Velká novela stavebního zákona

*pokračování ze str. 1*

Pro informaci uvádíme některé příklady změn - umístění a povolení rodinného domu - dříve 300 Kč, dnes 6000 Kč; povolení výjimky - dříve bez poplatku, dnes 5000 Kč. Největší nárůst poplatku je u staveb, které nejsou pro bydlení ani rekreaci, k těmto stavbám neplní ani doplňkovou funkci a nejedná se o garáže. U těchto staveb byl dříve správný poplatek za umístění a povolení 4000 Kč dnes je 30000 Kč.

**Na závěr, jako vždy, vyzýváme všechny stavebníky i projektanty**, aby před zahájením činností spojenými s realizací stavebního záměru, zejména před zpracováním projektové dokumentace, navštívili stavební úřad a zde konzultovali záměr s příslušnými referenty. Jako první je vždy nutné posoudit soulad stavebního záměru s územním plánem a následně možnost jeho napojení na veřejnou dopravu a technickou infrastrukturu.





## PŘEDSTAVUJEME ODBORY MĚSTSKÉHO ÚŘADU

### Odbor sociálních věcí

Odbor sociálních věcí zajišťuje sociální péči pro občany Milevska a 25 obcí správního obvodu obce s rozšířenou působností v následujících oblastech:

#### A) oblast sociální péče a sociálních služeb

V oblasti sociální ochrany a sociálních služeb poskytuje odbor sociálních věcí zejména pomoc občanům při řešení jejich nepříznivé sociální situace. Provádí posouzení životní situace osob a realizuje přímou sociální práci s klientem, zajišťuje výkon sociální práce v souladu se zákonem č. 108/2006 Sb., o sociálních službách, ve znění pozdějších předpisů a v souladu se zákonem č. 111/2006 Sb., o pomoci v hmotné nouzi, ve znění pozdějších předpisů.

#### Hlavní náplní této činnosti je:

- terénní sociální práce,
- depistážní činnost,
- poskytování sociálního poradenství,
- terénní sociální práce se zaměřením na romskou komunitu.

a je v takové situaci, kdy neposkytnutí okamžité pomoci by ohrozilo její život nebo zdraví, zajišťuje poskytnutí sociální služby nebo jiné formy pomoci, a to v nezbytném rozsahu,

- rozhoduje o stanovení úhrad při umístění dítěte do domova pro osoby se zdravotním postižením na základě rozhodnutí soudu,
- zajištění dostupnosti informací o možnostech a způsobech poskytování sociálních služeb na svém území,
- evidence žádostí do domů s pečovatelskou službou,
- výkon opatrovnictví osobám, které jsou omezeny nebo zbaveny způsobilosti k právním úkonům,
- zvláštní příjemce důchodu pro účely důchodových dávek,
- vydávání parkovacích průkazů označujících vozidlo přepravující osobu těžce zdravotně postiženou,
- vydávání tiskopisů receptů a žádanek s modrým pruhem na léčiva obsahující návykové látky nebo efedrin,

č. 359/1999 Sb., o sociálně-právní ochraně dětí, ve znění pozdějších předpisů, zákonem č. 94/1963 Sb., o rodině, ve znění pozdějších předpisů, zákonem č. 218/2003 Sb., o odpovědnosti mládeže za protiprávní činy a o soudnictví ve věcech mládeže a o změně některých zákonů, ve znění pozdějších předpisů, Úmluvou o právech dítěte.

#### Hlavní náplní této činnosti je:

- poskytnutí výchovné a poradenské pomoci manželům, rodičům, dětem a těhotným ženám při řešení jejich rodinných, osobních a sociálních problémů,
- sledování nepříznivých vlivů působících na děti a zajištění prevence jejich vzniku,
- vypracování vyhodnocení situace dítěte a jeho rodiny, z něhož plyne individuální plán ochrany dítěte vymezující příčiny ohrožení dítěte a stanoví opatření k zajištění ochrany dítěte,
- pořádání případových konferencí pro řešení konkrétních situací ohrožených dětí a jejich rodin ve spolupráci s dětmi, jejich rodiči či osobami odpovědnými za jejich výchovu, zástupci škol, lékaři a dalšími odborníky, kteří mohou být nápomocni při řešení konkrétních situací dětí,
- uložení povinnosti rodičům nebo osobám odpovědným za výchovu dítěte využít odbornou poradenskou pomoc,
- rozhodování o výchovných opatřeních, nečinil-li tak soud a sledování jejich dodržování (výchovná opatření jsou: napomenutí dítěte, rodiče, osoby odpovědné za výchovu případně toho, kdo narušuje řádnou péči o dítě, stanovení dohledu nad dítětem, uložení omezení dítěti, rodiči nebo osobě odpovědné za výchovu dítěte, uložení povinnosti využití odborné poradenské pomoci ne povinnosti účastnit terapie nebo prvního setkání s mediátorem v rozsahu 3 hodin),
- vydávání rozhodnutí v oblasti náhradní rodinné péče, a to o svěřeni dítěte do péče budoucích osvojitelů, přijímání písemného souhlasu rodiče k osvojení dítěte, rozhodnutí o svěřeni dítěte do péče fyzické osoby, která má zájem stát se pěstounem, rozhodnutí o svěřeni dítěte do péče budoucích osvojitelů, je-li dítě v pěstounské péči na přechodnou dobu, poskytnutí a zprostředkování poradenské činnosti budoucím pěstounům a osvojitelům k přijetí dítěte do rodiny, ověřování změn ve skutečnostech rozhodných pro svěřeni dítěte do výchovy jiných fyzických osob než rodičů nebo zprostředkování osvojení nebo pěstounské péče a v případě těchto změn provedení nového řízení nebo oznámení zahájení řízení krajskému úřadu, pokud došlo ke svěřeni dítěte zprostředkováním krajským úřadem, uzavírání dohod o výkonu pěstounské péče s osobou pečující, sledování jejího naplňování, podávání žádosti o přiznání státního příspěvku na výkon pěstounské péče a v rámci uzavřené dohody



Stojící zleva - Pavla Jansová, Pavlína Hajská, Jana Vítková, Jana Dvořáková sedící zleva - Lenka Koudelová, Ladislav Kotalík, Kateřina Zusková, na fotografii chybí Marie Kalinová.

#### Další činnosti odboru sociálních věcí:

- problematika prevence sociálně-patologických jevů,
- protidrogová prevence,
- sociální kurátor pro dospělé,
- přestupkové řízení na úseku sociálních věcí, zdravotnictví a ochrany před alkoholismem a jinými toxikomaniemi,
- uzavírání smluv o poskytování sociálních služeb s poskytovateli sociálních služeb u osob, které dle lékařského posudku nejsou schopny samostatně jednat a nemají zákonného zástupce,
- osobě, které není poskytována sociální služba,

- vydávání jízdenek na autobusovou dopravu pro seniory,
- komunitní plánování sociálních služeb,
- spolupráce se subjekty, které poskytují sociální služby,
- spolupráce s vedením příspěvkové organizace Sociální služby Města Milevska,
- zajišťuje činnost Sociální komise Rady města Milevska.

#### B) Oblast sociálně-právní ochrany dětí

V oblasti sociálně-právní ochrany dětí zajišťuje odbor sociálních věcí činnosti v souladu s platnými právními předpisy zejména zákonem



uskutečňování pravidelně 1x za dva měsíce osobní styk s osobou pečující a s dětmi svěřenými do její péče, rozhodování výkonu práv a povinností osoby pečující v pěstounské péči v případech, kdy není uzavřena dohoda o výkonu pěstounské péče,

- sledování vývoje dětí svěřených do výchovy jiných osob než rodičů, pravidelně tyto děti navštěvovat,
- navštěvování dětí umístěných v zařízení ústavní nebo ochranné výchovy a věznicích, dětí, které matka opustila ihned po narození nebo je rodiče předali po narození do péče jiného občana, dětí svěřených do péče jiného fyzické osoby na základě rozhodnutí soudu, dětí, které byly svěřeny do předadopční nebo pěstounské péče a bydlí mimo obvod působnosti města, dětí, které byly umístěny do zařízení pro děti vyžadující okamžitou pomoc a dále uskutečňování návštěv rodičů dětí umístěných v ústavní výchově a poskytnutí pomoci při řešení jejich problémů,
- realizace opatření na ochranu dětí včetně podávání návrhů soudu na omezení, zbavení nebo pozastavení rodičovské zodpovědnosti, na nařízení výchovných opatření, nařízení, prodloužení nebo zrušení ústavní výchovy, na rozhodnutí o splnění podmínky osvojení spočívající v tom, že rodiče neprojevují zájem o své dítě, na svěřením dítěte do pěstounské

péče na přechodnou dobu a jeho zrušení, na svěřením dítěte do péče zařízení pro děti vyžadující okamžitou pomoc, na prodloužení doby trvání tohoto svěřením a na jeho zrušení, poskytování pomoci při vymáhání výživného pro nezletilé děti,

- úkony před podáním návrhu, které zahrnují projednání s rodiči důvody podání návrhu, poučení rodičů o povinnostech plynoucích z rodičovské zodpovědnosti a důsledcích plynoucích z jejího neplnění, pořádání případové konference, na které se projednají důvody podání návrhu a hledá řešení, činit opatření sociálně-právní ochrany plynoucí z vyhodnocení situace dítěte a individuálního plánu, zvážení uložení výchovného opatření a hodnocení výsledků jejich využití,
- poskytování poradenství při podávání návrhů na úpravu poměrů k nezletilým dětem pro dobu před rozvodem a pro dobu po rozvodu, na zvýšení výživného či na úpravu styku,
- výkon sociální kurately pro děti a mládež prostřednictvím kurátora pro děti a mládež, která se zaměřuje na analýzu situace v oblasti sociálně-patologických jevů dětí a mládeže, návrh preventivního opatření, zajištění návaznosti péče dětem i po dosažení zletilosti, a to zejména pro propuštění z ústavní nebo ochranné výchovy, spolupráci s Probační a mediační službou,

- doporučování soudu osoby vhodné stát se poručníkem,
- sledování výkonu ochranné a ústavní výchovy,
- výkon funkce opatrovníka a poručníka,
- zajišťování činnosti komise pro sociálně-právní ochranu dětí,
- spolupráce se státními orgány, soudy, policií, státním zastupitelstvím, školami, školskými zdravotnickými zařízeními, občanskými sdruženími, neziskovými organizacemi, církvemi, charitativními a jinými organizacemi,
- plnění úkolů v trestním a přestupkovém řízení proti mladistvým.

#### Činnost odboru zajišťují v současné době tyto zaměstnanci:

Ing. Ladislav Kotalík – vedoucí odboru  
 Pavla Jansová, DiS. – sociální pracovník, zástupce vedoucího odboru  
 Pavlína Hajská, DiS. – sociální pracovník  
 Bc. Jana Vítková, DiS. – terénní sociální pracovník se zaměřením na romskou komunitu  
 Bc. Jana Dvořáková – referent sociálně-právní ochrany dětí, kurátor pro děti a mládež  
 Lenka Koudelová, DiS. – referent sociálně-právní ochrany dětí  
 Marie Kalinová – referent sociálně-právní ochrany dětí  
 Kateřina Zusková, DiS. – referent sociálně-právní ochrany dětí, náhradní rodinná péče

## INFORMACE Z JEDNÁNÍ RADY MĚSTA MILEVSKA

### 5. schůze Rady města Milevska dne 18. 3. 2013

#### Rada města mimo jiné:

- Uložila jednateli společnosti Služby Města Milevska, spol. s r. o. vypsat výběrové řízení na pořízení strojů na úklid města.
- Schválila finanční podporu projektu Open Air Musicfest Přeštěnice 2013 formou 50% krytí případné ztráty pořádané akce částkou max. však 50 000 Kč. Dále rada schválila vyúčtování loňského ročníku akce, podíl města na zisku akce ve výši cca 1600 Kč rozhodla ponechat v pořadatelské společnosti pro další ročník.
- Schválila Smlouvu o poskytnutí vysílacího kanálu a zajištění vysílání ve veřejné teleko-

munikační síti (vysílání milevské kabelové televize).

- Rozhodla vyhlásit výběrové řízení na veřejnou zakázku na opravu a modernizaci vozidla CAS 32 – T 148 a souhlasila s podáním žádosti o poskytnutí grantu z Grantového programu na podporu jednotek sborů dobrovolných hasičů obcí Jihočeského kraje.
- Vyhlásila výběrové řízení na dodavatele veřejné zakázky na přestavbu místnosti v Domě s pečovatelskou službou v ulici 5. května na prostory domova pro seniory.
- Schválila Směrnici o evidenci a vymáhání nedaňových pohledávek.

## INFORMACE Z JEDNÁNÍ ZASTUPITELSTVA MĚSTA MILEVSKA

#### Pozastavení výkonu usnesení rady města

Starosta města pozastavil výkon usnesení RMM č. 105/13 ohledně podání žaloby na vyklizení nebytových prostor v domě kultury vůči Laben s. r. o. Písek, protože je považoval za nesprávné. Následně muselo podle zákona o obcích tuto záležitost projednat zastupitelstvo města. Zastupitelé však rozhodli, že původní rozhodnutí rady města platí a žaloba na vyklizení tak bude podána.

**Žádost o odkoupení pozemkových parcel v lokalitě „U střelnice“ – vyhlášení záměru**  
 Předkladatel materiálu, místostarosta Mgr. Třeštítk, seznámil zastupitele s návrhem na vyhlášení záměru na prodej pozemků, které v lokalitě mezi hřbitovem a střelnicí (u rybníka Bašta) chce od města odkoupit žadatel a současný uživatel rybníka pan Kolařík. Dále předkladatel seznámil přítomné s dopisem

Královské kanonie premonstrátů na Strahově, kterou kanonie město žádá o pozastavení rozhodování v této věci z důvodu zájmu o přednostní odprodej uvedených pozemků. Žadatel pan Kolařík informoval přítomné o vzniklé situaci. Navrhl o tomto bodu nehlasovat s tím, že předloží svou novou žádost o pronájem předmětných pozemků. Předkladatel materiálu poté stáhl tento bod z programu jednání.

**MMČR - VZOHV**  
 VYPROŠTOVÁNÍ ZRANĚNÝCH OSOB Z HAVAROVANÝCH VOZIDEL

**18. 5. od 8.30 hodin**  
**Nám. E. Beneše Milevsko**  
**www.vyprostovani.cz**

## ODBOR ŽIVNOSTENSKÝ

### Prodej elektronických cigaret

Živnostenský úřad Městského úřadu Milevska upozorňuje prodejce elektronických cigaret a e-liquidů, že pokud je v prodávaném balení obsah nikotinu v náplni  $\geq 1\%$ , je povinností prodejce mít živnostenské oprávnění pro živnost vázanou, tj. **Výroba nebezpečných chemických látek a nebezpečných chemických směsí, prodej chemických látek a chemických směsí klasifikovaných jako vysoce toxické a toxické.** V opačném případě může živnostenský úřad klasifikovat takovéto jednání jako neoprávněné podnikání se všemi právními důsledky, které pro takovéto jednání vyplývají ze zákona č. 455/1991 Sb., o živnostenském podnikání, v platném znění, ve větším rozsahu se může jednat až o trestný čin.

Upozorňujeme prodejce rovněž na to, že v případě prodeje elektronických cigaret s náplněmi (e-liquidy) nebo náplní samotných, které jsou klasifikovány jako nebezpečné chemické látky (zdraví škodlivé, toxické), je třeba, aby byly řádně označeny v souladu se zákonem č. 350/2011 Sb., o chemických látkách a o chemických směsích a o změně některých zákonů (tzv. výstražné symboly a příslušné R-věty, S-věty, atd.). K e-liquidu, který je klasifikován jako nebezpečný, musí být k dispozici i bezpečnostní list k nahlédnutí u prodejce.

Pokud obsah nikotinu v náplni bude nižší (pod 1% hmotnostní), nebude se jednat o směs vysoce toxickou ani toxickou, ale o zdraví škodlivou, potom postačuje pro prodej takového výrobku živnost volná s předmětem podnikání Výroba, obchod a služby neuvedené v přílohách 1 až 3 živnostenského zákona.

Milan Weber

## ODBOR INVESTIC A SPRÁVY MAJETKU

### Přínos městu Milevsku z provozování fotovoltaické elektrárny v Milevsku.

Město Milevsko je vlastníkem pozemkových parcel v lokalitě „U Spojky“, v k. ú. Milevsko. Jedná se o pozemky, na kterých proběhla rekultivace bývalé skládky tuhého komunálního odpadu.

Město Milevsko tyto pozemky pronajalo společnosti zabývající se výrobou elektrické energie prostřednictvím fotovoltaických panelů. Tyto fotovoltaické panely patří k velmi ekologickým, úsporným, čistým a efektivním způsobům získávání elektrické energie ze slunečního záření.

Společnost, která fotovoltaiku provozuje od roku 2011, platí městu Milevsku za pronajaté pozemky nájemné, které se skládá z pevné a z pohyblivé složky nájemného. Pevnou složku nájemného platí vždy jedenkrát za rok. Pohyb-

livou složku nájemného platí městu měsíčně, podle množství dodávky elektřiny do distribuční sítě společnosti E-ON. Výše pohyblivé částky je 0,30 Kč za 1 kWh. Výkon fotovoltaiky je v zimních měsících nižší, a tím i příjem z pronájmu je nižší než v letních měsících. Při vyšších dodávkách elektrické energie v letních měsících je příjem z pronájmu pozemků až pětkrát vyšší oproti příjmu v zimních měsících.

Společnost má pozemky pronajaté na dobu určitou, a to do poloviny roku 2029. Do té doby má město Milevsko zajištěný pravidelný příjem do svého rozpočtu. Výnos z pronájmu byl za sedm měsíců roku 2011 ve výši 115 381,40 Kč a za rok 2012 již 201 029 Kč.

Jiřina Kortanová

## ODBOR ŽIVOTNÍHO PROSTŘEDÍ

### Informace ke krmení zvířat na veřejných prostranstvích

V několika posledních týdnech si přicházejí občané města stěžovat na rozmáhající se krmení zvířat, zvláště koček, na veřejných prostranstvích. Jedná se především o lokality sídliště, a to ul. B. Němcové a J. A. Komenského, kde krmením zvířat dochází ke značnému znečišťování veřejných prostranství zbytky jídel, různými poházenými nádobami atd. Z bytového domu „Uraňák“ jsou zbytky jídel vyhazovány dokonce z oken. Město Milevsko vynakládá nemalé finanční prostředky na údržbu města, ať už je to úklid veřejných prostranství, sečení trávy,

údržba zeleně a jiné. Každoročně se realizuje také deratizace města. Krmení zvířat na veřejných prostranstvích je z hygienického hlediska naprosto nevhodné, občané tím napomáhají většímu výskytu potkanů a samotná deratizace ztrácí smysl. Upozorňujeme proto, že odkládání zbytků jídel a obalů všeho druhu na veřejných prostranstvích je obecně závaznou vyhláškou č. 30 o čistotě, pořádku a ochraně životního prostředí považováno za znečišťování veřejného prostranství a městská policie může toto jednání pokutovat.

### Informace pro majitele psů

Na webových stránkách města Milevska byla zveřejněna anketní otázka pro občany města ohledně vyhrazení plochy pro volné pobíhání psů. Obecně závaznou vyhláškou č. 30 o čistotě, pořádku a ochraně životního prostředí je volné pobíhání psů na území města Milevska

zakázáno. Prosíme občany, aby vyplněním anketní otázky vyjádřili svůj názor k výše uvedené problematice a případně na e-mailové adresy hana.hadrbolcova@milevsko-mesto.cz, bohdana.simakova@milevsko-mesto.cz sdělili návrhy vyhovujících lokalit.



## Jihočeská hospodářská komora, oblastní kancelář Milevsko si Vás dovoluje pozvat na:

**Seminář:** Cestovní náhrady a automobil v daních  
**Lektor:** Ing. Václav Dvořák  
**Termín:** čtvrtek 9. 5. 2013 od 9.00 hodin do 13.00 hodin  
**Místo konání:** DŮM KULTURY MILEVSKO, Nádražní 846 – klubovna 1. patro  
**Uzávěrka přihlášek:** pondělí 6. 5. 2013, 15.00 hodin

Lektor vysvětlí základní pravidla výpočtu a výplat cestovních náhrad dle znění roku 2013. Budou probírány tuzemské i zahraniční pracovní cesty. Po probírání teorie budou přítomní počítat řadu praktických příkla-

dů, na kterých si teorii převedou do praxe. Ve druhé části semináře lektor vysvětlí problematiku automobilů z pohledu jak účetního, tak především daňového: silniční daň, daň z příjmů, DPH. Bude probíráno pořízení auta formou přímého nákupu, přes úvěr i cestou leasingu. Účastníci semináře obdrží bohatě zpracované podklady.

Více informací o aktivitách Jihočeské hospodářské komory v Milevsku a pořádaných akcích obdržíte přímo v kanceláři JHK Milevsko, Husovo nám. 391.

**Marcela Kužníková – ředitelka  
Oblastní kanceláře Milevsko**

Kontakt: e-mail: [kuznikova@jhc.cz](mailto:kuznikova@jhc.cz);  
tel. 383 809 209; mobil: 608 572 260; [www.jhc.cz](http://www.jhc.cz)

## V měsíci březnu 2013 oslavili životní výročí

a zároveň souhlasili se zveřejněním v Milevském zpravodaji:

### 80 let:

Zdeňka Mladá, Milevsko  
Ludmila Kotrbová, Milevsko  
Zdeňka Honsová, Milevsko  
Marie Moučková, Milevsko  
Marie Hamerlová, Milevsko

### 85 let

Anežka Kázecká, Velká  
Marie Kadlecová, Milevsko

### 90 let

Jaroslav Jouzek, Milevsko

### 90 a více let:

Jiří Lauterbach, Milevsko  
Antonín Brázda, Milevsko  
Jaroslav Zelenka, Milevsko  
Františka Masná, Milevsko  
Jaroslava Jelínková, Milevsko

## ZÁJEZD DO ZOO DVŮR KRÁLOVÉ



Tak jako každý rok závěrem školního roku, tak i letos připravuje Dům kultury Milevsko zájezd do zoologické zahrady. Letos jsme se rozhodli pro ZOO Dvůr Králové, která má více než 60letou historii. Během této doby se změnila z původního malého zookoutku v jednu z největších zoologických zahrad v Česku a jednoho z nejvýznamnějších chovatelů afrických zvířat ve světě. Vrcholem návštěvy ZOO Dvůr Králové se může stát projížďka po Africkém safari. Čeká vás autentický zážitek z jízdy africkou divočinou, se skupinami zeber a antilop volně pobíhajících kousek od vás. V zoologické zahradě mimo jiné také najdete expozici s třinácti modely dinosaurů v životní velikosti a expozici s názvem Právěk očima Zdeňka Burianova, ve které lze zhlédnout sbírku 147 Burianových obrazů, která byla v roce 1998 prohlášena za kulturní památku. Cena jízdného byla stanovena na 270 Kč, přihlašovat se můžete na telefonu 383 809 201 nebo na e-mailu [kortanova@dkmilevsko.cz](mailto:kortanova@dkmilevsko.cz). Protože loni i předloni se nedostalo na všechny zájemce, doporučujeme včasné přihlášení, nejlépe do 31. května.





## Koupaliště Milevsko v roce 2011 a 2012

Ze spousty stran se stále ještě ozývají hlasy kritizující koupaliště. Nechci a ani mi nepřisluší hodnotit jeho umístění či pořízení. Jako zástupce společnosti, která odpovídá za provoz, mohu pouze hodnotit provoz z pohledu podmínek financí a ostatních aspektů s tím spojených, včetně i potíží a jejich odstraňování v letech 2011 a 2012. Za tyto dva roky si koupaliště prošlo zkušebním provozem pro veřejnost a prvním tzv. „ostrým“ provozním rokem.

Po technologické stránce je provoz bez větších potíží. Po technickém zaškolení je obsluha bez větších potíží schopna vyřešit aktuální potřeby a úkony, které strojovna po nich vyžaduje. To vše s velmi kladným hodnocením po stránce kvality vody.



Areál se zatím každý rok dle finančních možností města a potřeb zjištěných v rámci provozu upravuje tak, aby vyhovoval provozním i návštěvnickým požadavkům a potřebám. V roce 2012 tak do areálu přibylo např. brouzdaliště pro nejmenší a velká trampolína (příspěvek švýcarské spolupráce). Neustále se upravuje i celý areál. Pro rok 2013 se návštěvníci mohou těšit na nové osázení keřů a stromů. Dochází i k dalším terénním úpravám pro zkvalitnění prostředí. Dalším nemalým pokrokem je zahájení příprav a zadání projektové dokumentace na propojení chodníků v Petrovické ulici pro bezpečnější přístup ke koupališti z města. Termín výstavby zatím není určen.

V neposlední řadě se diskutuje finanční náročnost provozu. V této části jsme se snažili výši vstupného zpřístupnit areál široké veřejnosti, a proto ani pro rok 2013 není potřeba očekávat velký nárůst cen. Ceník je již v této době dostupný na stránkách [www.spos-milevsko.cz](http://www.spos-milevsko.cz).

Ano, provoz takového zařízení v režimu koupaliště pro veřejnost je nákladná záležitost. Dnes už máme srovnání dvou sezón, a tak je co porovnávat.

V roce 2011 jsme v areálu přivítali cca 5 643 návštěvníků. O rok později se celkový počet vyšplhal na cca 10 095 návštěvníků. Provozní náklady nejlépe vystihuje tabulka.

Rok	Náklady	Výnosy	Ztráta	Počet návštěvníků	dotace na 1 osobu
2011	727 tis.	180 tis.	547 tis.	5 643	116,- Kč
2012	742 tis.	190 tis.	552 tis.	10 095	66,- Kč

V tabulce uvedené hodnoty nákladů, výnosů a ztráty jsou kompletní částky vytažené po celkovém vyúčtování daných let. Uvedená dotace na osobu je hodnota finanční částky, kterou doplácí v dané ztrátě město Milevsko na jednoho návštěvníka vč. DPH.

Jak je vidět, tak z provozního hlediska je koupaliště opravdu nákladná záležitost, ale s přihlédnutím k počtu návštěvníků je nutno souhlasit s tvrzením, že toto zařízení tu chybělo a jeho přítomnost má své příznivce.

Věříme, že letošní rok 2013 se teplotně slunečnými dny podaří a že návštěvnost koupaliště v Milevsku opět bude mít rostoucí tendenci. Snahou společnosti i města Milevska je nabídnout široké veřejnosti možnost vodního vyžití v teplých letních dnech. Předpokládaný začátek provozu je 1. 6. 2013, ale vše bude závislé na průběhu oprav dna obou bazénů zhotovitelem díla. Prozatím věříme, že termín otevření se podaří dodržet. Těšíme se na Vaši návštěvu na Koupališti v Milevsku.

**Petr Zelenka, SPOS Milevsko**

## VÍTÁNÍ OBČÁNKŮ



Místostarosta Mgr. Martin Třeščík přivítal v úterý 2. dubna nové občánky Milevska. Jsou to zleva Johana Vrajíková, Matyáš Král a Michal Dušek.



Dalšími občánky Milevska jsou zleva Karel Vačlena, Václav Mošovský, Tobiáš Farek, Eliška Hoferková, Dominik Kosobud a Marek Našinec.

## Sbírka pro Diakonii Broumov v Milevsku



Více jak osm tun oblečení, lůžkovin, obuvi, nádobí a jiných různých věcí odvezli ve středu 3. dubna zaměstnanci Diakonie Broumov. Část naložili odpoledne a po vyložení do vagonu znovu pokračovali večer až do 22. hodiny. Tentokrát jsme od dárců kromě věcí do sbírky dostali i příspěvek na dopravu do Broumova, který jsme v celkové výši 400 Kč odeslali na účet broumovské diakonie. S realizací sbírky kromě našich zaměstnanců pomáhali i dobrovolníci, Marie Novotná se synem Petrem a paní Frýdová. Při odvozu sbírky pomáhala a závěrečný úklid zajistila Ludmila Dvořáková. Všem, kdo se podíleli na mnohadenní akci, děkujeme a zvláště také všem dárcům, kteří do sbírky přispěli. V neposlední řadě děkujeme Českému svazu chovatelů Milevsko za bezplatné poskytnutí prostoru v hale chovatelů v Týnické ulici. Velice si toho vážíme a těšíme se na další spolupráci na podzim tohoto roku.

**Alena Růžičková**

## V Y H R A Z E N O P R O Š K O L Y

### Vítězové okresního kola Fyzikální olympiády jsou z 1. ZŠ Milevsko!

V režii 1. ZŠ T. G. Masaryka proběhlo okresní kolo Fyzikální olympiády, které se uskutečnilo 26. 3. 2013 v Písku. V kategorii 9. ročníků s přehledem zvítězil Tomáš Řezáč, který získal 38 bodů z celkového počtu 40.



zleva: Nicola Dušková, Martin Hejl, Anna Lipanská, Jan Marvan a Tomáš Řezáč

Na 2. místě skončil Jan Marvan a 3. místo obsadila Nicola Dušková. Všichni tři žáci se zúčastnili krajského kola. Úspěšným řešitelem byl i Daniel Černý, který skončil na 5. místě. V kategorii 8. ročníků zvítězil Martin Hejl s 35 body a Anna Lipanská skončila na 3. místě.

Oba byli také úspěšnými řešiteli. Při olympiádě se řeší úlohy z různých oblastí fyziky (úlohy o pohybu, tepelná výměna, elektřina, mechanika...). Děkujeme za vzornou reprezentaci školy.

**PaedDr. Martin Hrych a Mgr. Marie Jelenová**  
ZUŠ MILEVSKO

### Žákyně ZUŠ Milevsko uspěly v krajském kole soutěže základních uměleckých škol ve hře na elektronické klávesové nástroje



Po vítězství v okresním kole soutěže základních uměleckých škol ve hře na elektronické klávesové nástroje se žákyně milevské ZUŠ zúčastnily kola krajského, které proběhlo 26. března v ZUŠ Blatná. Jana Kortanová získala ve své kategorii 1. místo, Miroslava Kortanová a Zuzana Dvořáková skončily shodně na 2. místě. Úspěšné žákyně navštěvují v ZUŠ Milevsko třídu paní učitelky Jolany Staré.

**Vladislav Horek**

### MŠ KOSTELEC NAD VLTAVOU Slavnostní vyhlášení ve výtvarné soutěži „Z pohádky do pohádky“

I děti z Mateřské školy Kostelec nad Vltavou se zúčastnily výtvarné soutěže na téma „Z pohádky do pohádky“, kterou vyhlásila 15. MŠ v Písku a Centrum kultury Písek o. p. s.. Do soutěže se zapojilo 17 mateřských škol a bylo hodnoceno 174 obrázků a šest kolektivních prací. Všechny soutěžní obrázky jsou vystaveny ve foyer kina Portýč v Písku od čtvrtka 11. dubna 2013. Z naší mateřinky Barbora Volfová získala 2. místo a Eliška Vacková získala „Čestné uznání“. Obě děvčata byla i pozvána na slavnostní vyhlášení a předání cen, které se konalo 11. dubna v kině Portýč v Písku.



Na snímku jsou obě úspěšné soutěžící.

## POČÁTKY MILEVSKÝCH ŠKOL dokončení



Fotografie zachycuje slavnostní otevření II. ZŠ v Milevsku 27. 8. 1972.

Roku 1883 byla v Milevsku založena i průmyslová škola pokračovací, která byla povinná pro všechny učně a kde se po 7 měsících ročně v rozsahu 7 hodin týdně mládež připravovala na své budoucí povolání. V roce 1895 vznikla i lidová škola hospodářská.

Počet žáků však stále stoupal a koncem dvacátých let 20. století už bylo zřejmé, že školní budova z roku 1878 svému účelu nedostačuje. Na všech schůzích městského zastupitelstva se jednalo o stavbě nové školní budovy, ale

teprve po roce 1931 se podařilo novému zastupitelstvu a starostovi Karlu Machovi tuto myšlenku změnit ve skutek. Za velmi vydatné pomoci Městské spořitelny tedy město Milevsko vystavělo podle projektu ing. Josefa Zadražila z Prahy-Vršovic zcela novou školní budovu, která ve své době musela být zcela jistě chloubou jak Milevska, tak i celého okolí. Stavba byla zadána v červnu 1934 a už 1. září 1935 byla předána svému účelu. V nové škole byly 22 učebny, 2 kreslírny, 1 dílna pro chlapecké ruční práce, 1 výuková kuchyně se spíží a jídelnou, 14 kabinetů, 2 sborovny, 2 ředitelny, tělocvična a šatna, sprchy, kabinet pro cvičitele a byt pro školníka. Třídy měly vcelku jednotné rozměry 9 metrů délky a 6,70 m šířky. Podlahy byly provedeny z dubových vlysků, ve všech třídách byla umyvadla s tekoucí vodou a celá budova byla vytápěna ústředním topením. Zastavěná plocha budovy činí 1610 metrů čtverečních a celá stavba stála 2 352 000 Kč, což byla v té době částka velmi úctyhodná.

Do obecných a měšťanských škol v okrese milevském bylo pro školní rok 1936/37 zapsáno 5250 žáků. Působilo zde celkem 109 literních učitelů, 48 učitelek, 1 katecheta a 18 učitelek domácích nauk.

## Střípky z minulosti

Bývalá školní budova přestala být školou, byl v ní umístěn berní úřad, katastrální a důchodový úřad. Fungovala zde také hudební škola, lidová škola hospodářská, živnostenská škola a v červnu 1940 zde byla otevřena dokonce i jednotřídní škola německá. Po nějakou dobu zde byla i modlitebna Církve československé. Už po necelých dvaceti letech se však v Milevsku opět začal projevovat kritický nedostatek učeben a některé třídy byly opět umístěny v různých nouzových prostorech (sokolovna, požární zbrojnice, spořitelna). Bylo zřejmé, že situace se musí řešit, a tak se opět začala připravovat výstavba další školy, kterou byla nynější základní škola v Komenského ulici. Výuka zde byla slavnostně zahájena 1. září 1972. Také stará školní budova z 19. století se vrátila svému účelu, nejprve jako základní škola, po roce 1972 byla budova rekonstruována a zvýšena o jedno poschodí, a bylo zde umístěno gymnázium.

**Vladimír Šindelář**





# KULTURA A SPORT V MILEVSKU A OKOLÍ

## DUBEN 2013

### KINO BIOS „eM“

ul. 5. května 117 • tel.: 382 521 216  
www.dkmilevsko.cz

**středa 1., čtvrtek 2. 20.00 106 min.**  
**VEDLEJŠÍ ÚČINKY**

USA – Chce pacientům pomáhat? Znamenitá pocta Alfredu Hitchcockovi. Hrají: Jude Law, Catherine Zeta-Jones  
**vstupné: 90 Kč**

**pátek 3., sobota 4. 20.00 91 min.**  
**LESNÍ DUCH**

USA – Horor – Dlouho očekávaný remake kultovního hororu z roku 1981 o Knize Mrtvých.

**do 15 let nepřístupný, vstupné: 100 Kč**

**neděle 5., pondělí 6. 20.00 95 min.**  
**JAKO ZA STAREJCH ČASŮ**

USA – Přijďte se podívat, jak si herecké legendy, v čele s Al Pacinem, vychutnávají slušný scénář.  
**vstupné: 100 Kč**

**středa 8., čtvrtek 9. 20.00 101 min.**  
**KŘÍŽ CTI**

Švédsko – Norsko – Akční/historický/válečný – Při vzdušném souboji se vzájemně sestřelí angličtí a němečtí piloti. Izolování od okolního světa musí přežít dohromady krutou zimu.

**do 15 let nepřístupný, vstupné: 90 Kč**

**pátek 10., sobota 11. 20.00**  
**VELKÁ SVATBA**

USA – Dobrá komedie, ve které si konečně musí hrát na rodinu. Hrají: Robert De Niro, Diane Keaton, Susan Sarandon, Robin Williams a další.

**vstupné: 100 Kč**

**neděle 12., pondělí 13. 20.00**  
**JEDLÍCI ANEB STO KILO LÁSKY**

ČR – Komedie o novém hubnoucím sanatoriu, kde je pro většinu pacientů noční múra pobyt bez jídla, alkoholu a sexu. Hrají: Milan Chára, Karel Heřmánek, Veronika Žilková, Dagmar Patrasová, Petr Janda, Roman Skamene, Tomáš Magnusek.  
**vstupné: 90 Kč**

**pátek 17., sobota 18. 17.30 100 min.**  
**KOVÁŘ Z PODLESÍ**

ČR – SL – Filmová pohádka, ve které spolu s herci hrají i animované postavy.

**vstupné: 100 Kč**

**pátek 17., sobota 18. 20.00 90 min.**  
**NAZARETH – NEKONEČNÝ ROCKOVÝ MEJDAN**

ČR – Tito rockoví dinosauři stále naplňují koncertní sály. Šmítmajerův pohled do zákulisí této legendární skupiny.  
**vstupné: 80 Kč**

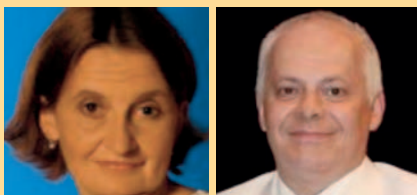


**neděle 19., pondělí 20. 20.00 100 min.**  
**ID:A**

Dánský thriller – Aliena se vzbudí v řece ve Francii, nic si nepamatuje, má u sebe tašku se dvěma miliony eur a přes prsa velkou jizvu.  
**vstupné: 90 Kč**

Akce měsíce

## SETKÁNÍ S EVOU HOLUBOVOU A BOHUMILEM KLEPLEM



**středa 8. května**  
**19.30 hodin • DK Milevsko**  
**vstupné: 200 Kč**

Zábavný pořad je složený z humorného vyprávění našeho výborného herce a skvělé herečky. Diváci se dozví mnoho veselých historek jak ze soukromého, tak z hereckého života. Díky nezapomenutelnému humoru obou protagonistů zažijí diváci nezapomenutelný zážitek.

**Rezervace vstupenek probíhá na**  
**www.milevskem.cz,**  
**prodej v kanceláři DK Milevsko.**

**pátek 24., sobota 25. 20.00 91 min.**  
**HYPNOTIZÉR**

Švédsko – Krimi – thriller podle velice úspěšné knihy. Z vyvrážděné rodiny přežívá pouze patnáctiletý chlapec. Detektiv povolává odborníka na hypnózu a začnou se dít nečekané věci.

**do 15 let nepřístupný, vstupné: 110 Kč**

**neděle 26., pondělí 27. 20.00**  
**RYCHLE A ZBĚSILE 6**

USA – Akční krimi – Opět za volantem rychlého autáku zmizet snadno a rychle.  
**vstupné: 120 Kč**

**čtvrtek 30. až sobota 1. 6. 17.30**  
**KRÁLOVSTVÍ LESNÍCH STRÁŽCŮ VE 3D**

USA – Animovaná fantasy – komedie – Tvůrci Doby ledové nám odhalí svět lesních skřítků. Český dabing.  
**vstupné: 150 Kč**

**čtvrtek 30. až sobota 1. 6. 20.00**  
**DONŠAJNI**

ČR – Komedie v režii Jiřího Menzela – pracovní název Sukničkáři. Operní soubor na malém městě zkusí uvést Mozartova Dona Giovaniho.  
**vstupné: 100 Kč**

**Předpoklad na červen:** Velký Gatsby, Star Trek, Do temnoty, Dávám tomu rok, Podfukáři, Trans, Bling Ring, Muži z ocele, Univerzita pro příšerky, Světová válka 2.

### DŮM KULTURY

Nádražní 846 • tel.: 383 809 200  
www.dkmilevsko.cz

**čtvrtek 2. 5. 18.00 loutkový sál**  
**TOULKY ZA POZNÁNÍM – TECHNICKÉ PAMÁTKY A ZAJÍMAVOSTI PLZEŇSKÉHO KRAJE**

Pozvání přijal opět Josef Bílek, který minule diváky seznámil se zajímavostmi jihočeského kraje, tentokrát se přesuneme do kraje plzeňského.

**vstupné: 25 Kč**

**pátek 3. 5. 11.00 učebna 2**  
**IRISDIAGNOSTIKA**

Poradna Jitky Hanzalové.

**sobota 4. 5. 13.00 nám. E. Beneše**  
**6. SETKÁNÍ MOTORKÁŘŮ S POŽEHNÁNÍM NA CESTU V MILEVSKU**

Bližší informace na plakátech a www.dkmilevsko.cz.

**středa 8. 5. 19.30 velký sál**  
**SETKÁNÍ S EVOU HOLUBOVOU A BOHUMILEM KLEPLEM**

Rezervace vstupenek probíhá na www.milevskem.cz, prodej v kanceláři DK Milevsko.

**vstupné: 200 Kč**

**čtvrtek 9. 5. 16.30 velký sál**  
**POHÁDKA – KTERAK SE STAL HONZA KRÁLEM**

Pohádka pro děti v podání Divadélka Múzika Sezimovo Ústí.

Pohádka je dalším pokračováním příběhu českého Honzy a jeho putování světem. Honza se opět vydává do světa, přestože je mu doma u máminých buchet nejlépe. Ochráncem a pomocníkem se mu stává skřítek Krucipísek, kterého si přivolá, když si tak trochu pro sebe zakleje. Jeho strastiplná cesta vede až do království, kde panuje zlý a hloupý král. Ten však není jediný, koho je třeba potrestat a napravit. K tomu poslouží Krucipískův dárek, zvaný Blešinec...

Rezervace a prodej vstupenek v kanceláři DK Milevsko nebo přímo na místě před akcí.

**vstupné: 50 Kč**

**neděle 12. 5. 18.00 velký sál**  
**TANEČNÍ PODVEČERY – MÁJOVÉ SETKÁNÍ**

Pořádají: Dům kultury Milevsko a Sociální služby Města Milevska.

Seniorské taneční podvečery. K tanci a poslechu hraje Písecká čtyřka Josefa Nováka.

**vstupné: 50 Kč**

**pondělí 13. 5. 17.30 malý sál**  
**VEŘEJNÁ BESEDA S POSLANCEM JIŘÍM DOLEJŠEM – MÍSTOPŘEDSEDOU UV KSČM**

**úterý 14. 5. 10. DEN ZDRAVÍ**

Porádá OS DIACEL, sdružení rodičů dětí s diabetem a celiakií.



**úterý 14. 5. 13.00–16.00 učebna 1**  
**ZDRAVOTNÍ POJIŠŤOVNA MINISTERSTVA VNITRA ČR**

Mobilní pracoviště zdravotní pojišťovny.

**úterý 14. 5. 19.00 velký sál**  
**KONCERT SPOLEČNÁ VĚC**

Zveme Vás na unikátní koncert Tomáše Pfeiffera, který rozeznívá Vodnářský zvon. Zkuste vstoupit do jedinečného světa rezonance, tajuplných tónů, které dle odkazu pradávných generací pomáhají harmonizovat celou bytost.



To vše provází jedinečná parabolická filmová projekce s 3D efektem.

Starodávný nástroj, tajemství rezonance, krása vodních kapiček, unikátní parabolická projekce, obrazy našeho světa s všelidskými tématy.

Předprodej vstupenek v Infocentru,

**vstupné: dospělí 120 Kč; děti a senioři 90 Kč**

**středa 15. 5. 17.00 velký sál**  
**VEŘEJNÉ ZASEDÁNÍ ZASTUPITELSTVA MĚSTA MILEVSKA**

**sobota 18. 5. 07.00 – 10.00**

start od DK Milevsko

**POCHOD PRAHA – PRČICE**

38. ročník tradičního pochodu s trasami 31 km (přes Nadějkov) a 40 km (přes Petrovice), cyklotrasa 52 km.

**pondělí 20. 5. 19.30 velký sál**  
**DIVADELNÍ PŘEDSTAVENÍ – RÁNO MOUDŘEJŠÍ FLÁMU**



Komedie v podání Ražického hravého spolku. Komedijní příběh začíná ráno po dobře vydařeném flámu. V té době se totiž ve své garsonce probouzí Tomáš. Vůbec netuší, co se v noci dělo, ale je rád, že se vůbec dostal domů. Jeho spokojenost trvá jen do chvíle, kdy se vedle něj probudí postarší žena. Rozloučením by mohla tato událost pro ně skončit, ale to by nesměla existovat náhoda. Vstupenky je možné zakoupit v kanceláři DK Milevsko, tel. 383 809 200.

**Vstupné: 50 Kč**, členové Senior klubu ZVVZ zaplatí po předložení průkazky **25 Kč**.

**čtvrtek 23. 5. 17.30 výuková učebna**  
**KURZ – STROMEČKY Z KORÁLKŮ**

Přihlášky předem do úterý 21. května na tel.: 383 809 201 nebo na e-mailu kortanova@dk-milevsko.cz.

**vstupné: 120 Kč**

**pátek 24. 5. 09.30 velký sál**  
**OBĚŽNÁ DRÁHA – PĚVECKÁ PŘEHLÍDKA**

Pouze pro školy.

**pátek 24. 5. 19.30 velký sál**  
**OBĚŽNÁ DRÁHA – PÍSNIČKOVÁ LIVE SHOW**

Vstupenky je možné rezervovat od 6. 5. na www.milevskem.cz.

**vstupné: 120 Kč**

**úterý 28. 5. 16.00 velký sál**  
**HRAJU, ZPÍVÁM, TANCUJU,...**

Vystoupení dětí navštěvujících kurzy v Domě kultury Milevsko. Účinkují: Dětské umělecké studio, Hravá flétnička, Taneční centrum Z.I.P. Písek, P – Klub, English with Cookie, taneční skupina EFK, aerobic a Předškoláček.

**vstupné: 10 a 20 Kč**

**pátek 31. 5. 08.30 prostory DK**  
**DEN DĚTÍ**

Určeno žákům I. stupně milevských základních škol. Pořádá DDM Milevsko. Partnerem akce je DK Milevsko. Akce se koná pod záštitou starosty města Bc. Zdeňka Herouta. Program na pódiu – agentura Doremi – soutěžení, naučný program. Soutěže pro děti – DDM Milevsko.

**Připravujeme na červen:**

**sobota 22. 6.**

**ZÁJEZD DO ZOO – DVŮR KRÁLOVÉ**

Přihlášky na tel.: 383 809 201 nebo na e-mailu kortanova@dkmilevsko.cz do 31. 5. 2013!

**jízdné: 270 Kč**

## GALERIE M

Nám. E. Beneše 1 • tel.: 382 522 082  
 www.dkmilevsko.cz

**pátek 3. 5. 16.00**

**VERNISÁŽ VÝSTAVY VÝTVARNÉHO OBORU ZÁKLADNÍ UMĚLECKÉ ŠKOLY V MILEVSKU**

**od úterý 7. 5.**

**VÝSTAVA VÝTVARNÉHO OBORU ZÁKLADNÍ UMĚLECKÉ ŠKOLY V MILEVSKU**

Výstava potrvá do 29. května.

**pátek 10. 5. 19.30**

**HUDEBNÍ SKLEPY – LUBOŠ POSPÍŠIL**

## SPOS MILEVSKO, s. r. o.

J. A. Komenského 1034 • tel.: 382 521 269  
 www.spos-milevsko.cz

IN-LINE veřejné bruslení dle rozpisu na stránkách www.spos-milevsko.cz

**SPORTOVNÍ HALA**

každý čtvrtek

	20.00–21.00	ZUMBA
08. 5.	10.00	PROACTIVE Milevský Pohárek
11. 5.	09.00	HANDBALL DOROSTENCI – Sezimovo Ústí
12. 5.	08.00	Handball turnaj
18. 5.	08.00	Handball 50 let házené

**LETNÍ STADION**

Fotbalové zápasy:

01. 5.	10.00	FC ZVVZ kadeti B – Hradiště A
05. 5.	11.00	FC ZVVZ kadeti B – Sokol Bernartice
	13.00	FC ZVVZ dorost – Loko České Budějovice
08. 5.	10.00	FC ZVVZ dorost – Junior Strakonice
11. 5.	10.00	FC ZVVZ kadeti – ZVVZ Milevsko
12. 5.	13.30	FC ZVVZ žáci – Sp. Trhové Sviny
	17.00	FC ZVVZ muži A – Nové Strašecí
19. 5.	11.00	FC ZVVZ kadeti B – FK Protivín
	13.00	FC ZVVZ dorost – FK J. Hradec
26. 5.	17.00	FC ZVVZ muži A – Přední Kopanina

**TENISOVÉ KURTY**

04. 5.	09.00	DOSK TK ZVVZ Milevsko B – TK Strakonice B
	09.00	SŽKP TK ZVVZ Milevsko B – LTC Humpolec
05. 5.	09.00	DORL TK ZVVZ Milevsko – TENIS Tábor
	09.00	MŽJL TK ZVVZ Milevsko – LTC T – S Č. Budějovice
08. 5.	09.00	DOSK TK ZVVZ Milevsko A – JISKRA Bechyně
	09.00	SŽL TK ZVVZ Milevsko A – TK Pelhřimov
11. 5.	09.00	DOSK TK ZVVZ Milevsko B – SPK Č. Budějovice
	09.00	SŽL TK ZVVZ Milevsko A – TK Písek
	13.00	SŽKP TK ZVVZ Milevsko B – TK Pelhřimov
18.–20. 5.		Obl. přebor dorostu, ml. žactva
25. 5.	09.00	DOSK TK ZVVZ Milevsko A – TK MANE Hluboká B
26. 5.	09.00	DORL TK ZVVZ Milevsko – LTC Tábor 1903 A
	09.00	MŽJL TK ZVVZ Milevsko – TJ JISKRA Třeboň
18. 5.–19. 5.		OPEN – ŠKODA 24. ROČNÍK
25. 5.–26. 5.		OPEN – ŠKODA 24. ROČNÍK

**SAUNA:**

středa:	16.00–21.00	muži
čtvrtek:	15.00–21.00	ženy
pátek:	15.00–21.00	muži

## KAPELA FANTOM

**sobota 1. 6. 18.30 Park Bažantnice**

**OSLAVA 40. VÝROČÍ KAPELY FANTOM**

Hosté: ETC a Vladimír Mišík, Ticho De Pre Cupé Band, ENR Tábor. Vstupenky jsou již v předprodeji na těchto místech: DK Milevsko, Infocentrum, Hiton, Benzina Bočanová.

Doprovodný program: **DĚTSKÝ DEN S FANTOMEM** – připravili: Sdružení Pro Nás spolu s občanským sdružením CML – od 13 do 17 hodin v parku Bažantnice – soutěže a odměny.

## SDRUŽENÍ CML

**sobota 25. 5.**

**KOLEČKOVÝ DEN**

**Na Vinicích**

## ŘEHOLNÍ DŮM PREMONSTRÁTŮ

Kláštří 556 • tel.: 382 521 458  
 www.milevskoklaster.cz

**neděle 5. 5.**

**MÁJOVÝ KONCERT – ZPÍVEJTE HOSPODINU PÍSEŇ NOVOU**

Účinkují: Christina Kluge (SRN) – soprán, Jaroslav Mrázek – tenor, Jiří Krejčí – klarinet, Daniel Wiesner – klavír

Program: A.Vivaldi: Domine Deus, W. A. Mozart: Ave Maria, W. A. Mozart: Variace A dur - K.331 (výběr), Fr. Schubert: Pastýř na skále, Fr. Škroup: Dobrou noc, V.Novák: Kukačka volá doubravou, Na prsou svých, Když jsme se loučili, B. Smetana: Večerní písně (výběr), Kdo v zlaté struny zahrát zná, Nekamenujte proroky, Mně zdálo se, B. Smetana: V Čechách z cyklu Sny, L. Spohr:



Zwiesegang, Das heimliche Lied, Sehnsucht, Sei still mein Herz, Wiegenlied, A. Dvořák: Biblické písně (výběr), Hospodin jest můj pastýř, Popatříž na mne, Zpívejte Hospodinu.

**pondělí 6. 5. 18.00**

**bazilika Navštívení Panny Marie**

### MŠE SVATÁ S MOTLITBOU ZA UZDRAVENÍ

Mši svatou a modlitby vede P. Antony Saji VC, římskokatolický kněz a misionář z Kongregace vincentinů.

**čtvrtek 16. 5. 19.00 Latinská škola**

### HOST V LATINSKÉ ŠKOLE – JOSEF VÁŇA

Český dostihový jezdec, chovatel a trenér.

**Předprodej vstupenek v Infocentru za 90 Kč.**

**neděle 19. 5. 16.00 Latinská škola**

### MÁJOVÝ KONCERT - ZPÍVEJTE HOSPODINU PÍSEŇ NOVOU

Účinkují: Christina Kluge, Jaroslav Mrázek, Jiří Krejčí, Daniel Wiesner. **vstupné: 70 Kč**

**pátek 31. 5. 18.00**

**bazilika Navštívení Panny Marie**

### POUTNÍ SLAVNOST NAVŠTÍVENÍ PANNY MARIE

Slavná mše svatá.

## ZUŠ MILEVSKO

Libušina 1217 • tel.: 383 809 253  
www.zus-milevsko.cz

**pátek 3. 5. 16.00 Galerie M**

### VERNISÁŽ VÝSTAVY VÝTVARNÉHO OBORU ZUŠ

Výstava potrvá do 29. 5.

**středa 15. 5. 14.00**

**Klub důchodců, ul. Gen. Svobody**

### BESÍDKA PRO SENIORY

**čtvrtek 16. 5. 17.00 sál ZUŠ**

### MÁJOVÝ KONCERT

**středa 29. 5. 14.00**

**Klub důchodců, ul. Gen. Svobody**

### BESÍDKA PRO SENIORY

**úterý 28. a čtvrtek 30. 5. 17.00 sál ZUŠ**

### ABSOLVENTSKÉ KONCERTY

## OS DIACEL

Sdružení rodičů s diabetem a celiakií, Písek  
www.diacel.cz • tel.: 605 888 980

**středa 1. 5.**

### MÁJOVÝ KONCERT HANKY KRÍŽKOVÉ

Dívalo Hybenia Praha.

**úterý 14. 5.**

**DK Milevsko**

### 10. DEN ZDRAVÍ

Pro širokou veřejnost.

**sobota 18. 5.**

### PRAHA – PRČICE – CYKLOTRASA Z MILEVSKA

**Připravujeme:**

**29. 6.–13. 7.**

### DIA TÁBOR „ŠTĚDRONÍN 2013“

Pro zdravotně postižené děti z celé ČR.

## ČSCH MILEVSKO

www.cschmilevsko.estranky.cz  
tel.: 721 856 177

**čtvrtek 30. 5. 09.00–15.00**

**hala ZO ČSCH Milevsko**

### 2. PROPAGAČNÍ VÝSTAVA KRÁLÍKŮ, HOLUBŮ, DRŮBEŽE

Více informací na www.cschmilevsko.estranky.cz.

## KROUŽEK PLAVÁNÍ

tel.: 776 029 585

**od 15. do 19. 7.** (případně rozšíření o další týden)

### PŘÍMĚSTSKÝ TÁBOR PLNÝ PLAVÁNÍ

Od pondělí do pátku (8.00–16.00) budeme soutěžit, plavat, čeká nás i celodenní výlet vlakem. Obědy a pitný režim zajištěn.

**od 11. do 17. 8.**

### LETNÍ PLAVECKÝ TÁBOR MOZOLOV

Děti ve věku 6–12 let čeká týden plný soutěžemi, her v přírodě a každodenní rozvíjení plaveckých dovedností v krytém a vyhříváném bazénu přímo v areálu.

## ZO ČSOP MILEVSKO

**sobota 11. 5. 06.00**

### ZÁJEZD DO BAVORSKÉHO LESA (SRN)

Návštěva expozic (botanická, geologická, zoologická), návštěva lávky ve větvích s výstupem na vyhlídkovou věž, návštěva domu Hanse Eisenmanna, výstup Luzný 1373 m. Tel. 603 825 389. **cena: 350 Kč**

## SDH CHYŠKY

**sobota 4. 5. 08.00–10.00 (start)**

### POCHOD SV. FLORIANA

Start z hasičské zbrojnice v Chyškách, jsou připraveny dvě pěší trasy 5 a 20 km a cyklotrasa 30 km. Pochod pořádá SDH Chyšky ve spolupráci s SDH Nová Ves, SDH Podchýšská Lhota, SDH Střítež, SDH Žemličkova Lhota a s pohostinstvím Zhoř. Všichni jsou srdečně zváni.

## STEAKHOUSE NA PALUBĚ

**sobota 4. 5.**

### THE BLUES PACE (TA)

Soul&bluesový večer – přeloženo z dubna.

**sobota 11. 5.**

### MYSKY (MIL)

## SENIOR KLUB ZVZ, o. s.

www.zvz.cz/seniorklub

Upozorňujeme na změnu místa odjezdů autobusu – v uvedený čas je odjezd autobusu buď od klubovny se zastávkou u spořitelny, nebo naopak!

**čtvrtek 2. 5.**

### ZÁJEZD Č. 2 – KUTNÁ HORA

Prohlídka historických památek ve městě s průvodcem, vstupenky jsou v ceně. Odjezd v 7.00 hod.

**čtvrtek 16. 5.**

### ZÁJEZD Č. 3 – HOBBY ČESKÉ BUDĚJOVICE

Tradiční výstava, při zpáteční cestě zastávka v Líšnici – občerstvení, hudba. Odjezd v 7.30 hod.

**pátek 17. 5.**

### ZÁJEZD Č. 4 – HOBBY ČESKÉ BUDĚJOVICE

Zájezd pouze na výstavu, odjezd v 7.30 hod.

**čtvrtek 23. 5.**

### ZÁJEZD Č. 5 – MARIÁNSKÉ LÁZNĚ

Prohlídka lázeňského města s průvodcem. Odjezd v 6.00 hod.

**čtvrtek 30. 5.**

### ZÁJEZD Č. 6 – MARIÁNSKÉ LÁZNĚ

Shodný program jako zájezd č. 5.

## KLUB ČESKÝCH TURISTŮ

www.kctmilevsko.pisecko.info

**středa 1. 5.**

### ZA ZLATEM V OKOLÍ KOCÁBY II

Odjezd autobusovou linkou Milevsko – Sedlčany – Praha v 5.45 hod. do stanice Nové Dvory – Krámy, jízdné 62 Kč. Pěší trasa Krámy – údolí Kocáby – Štěchovice – do 15 km, možnost prodloužení dle zájmu účastníků. Návrat stejnou linkou, příjezd do Milevska v 18.30 hod. Vede: Vladimír Ondruška **jízdné: 62 Kč**

**středa 8. 5.**

### JARNÍ PRAHA

Procházka Smíchovem a po Kampě kolem Čertovky. Program může být doplněn dle aktuální nabídky prohlídek pražských institucí. Odjezd v 7.00 hod. od sokolovny. Přihlášky v Infocentru, tel. 383 809 101. Vede: Jaroslav Máchla, Jindřich Janouch

**sobota 11. 5.**

### KRÁSNÁ HORA A OKOLÍ

Pěší vycházka po trase Počepice, Krásná Hora, Milešov, celkem do 25 km, možno zkrátit. Odjezd z autobusového nádraží v 5.45 hod., příjezd v 17 hod. Vede: Vladimír Šťastný

**sobota 18. 5.**

### POCHOD PRAHA – PRČICE

Trasa MILEVSKO – PRČICE – 38. ročník, pořadáný ve spolupráci s KČT Praha – Prčice. Pěší trasy 31 km (přes Nadějkov) a 40 km (přes Petrovice). Start od domu kultury od 7.00 do 10.00 hod. Cyklotrasa 52 km má opět v Prčici jen kontrolní punkt a cíl je do 17.00 hod. v DK v Milevsku. Doprava pěších zpět do Milevska bude opět autobusy. Organizační zajištění: Jaroslav Máchla

**30. 5.–2. 6.**

### ČESKOSASKÉ ŠVÝCARSKO

Třídenní putování Českosaským Švýcarskem, po obou stranách hranice. Zájezd osobními auty, účast omezená. Vede: Jindřich Janouch, Jaroslav Máchla

## CENTRUM MILÍSEK

Sažínova 763 • tel.: 723 449 409  
www.centrummilisek.cz

**čtvrtek 16. 5. 16.00**

### SEMINÁŘ PRO ZAMĚSTNANCE

Seznámení s problematikou, rovnováha mezi pracovním a rodinným životem, poradenství a osvěta. V rámci projektu Genderová politika – už víme jak na to! Nabízíme proškolení firem i zaměstnanců v oblasti genderové politiky a politiky přátelské rodině. Projekt je spolufinancován ESF a státním rozpočtem ČR.

**pondělí 20. 5.**

**09.00–11.30**

### KURZ PĚČE O DÍTĚ V NOVOROZENECKÉM VĚKU

Pro budoucí maminky. V rámci projektu Klíče pro rodinu-aktivní podpora rodiny. Projekt je spolufinancován MPSV oblast rodiny.

**úterý 21. 5.**

**15.00–17.00**

### ZÁPIS DĚTÍ DO MINIŠKOLKY MILÍSEK

Pro děti od 1,5 roku, na školní rok 2013/2014, celodenní provoz.



úterý 21. 5. 17.00

### FOCENÍ RODIN S DĚTI V PŘÍRODĚ

Fotograf: Jana Hanzlíková-Pauliová. Objednávky předem.

**Od března byl rozšířen provoz miniškolky Milešek do 14 hodin a dětičky již mohou ve školíče v poledne odpočívat.**

## MĚSTSKÁ KNIHOVNA

Nám. E. Beneše 1 • tel.: 382 521 231  
www.knihmil.cz

**od pondělí 6. 5. výstavní prostory MĚK  
FRANTIŠEK MACHO - ČERNOBÍLA  
AMATÉRSKÁ FOTOGRAFIE**

Výstava představuje objevenou část prací z 50. až 70. let minulého století dnes již nejjícního významného autora. Výstava se koná do 31. 5. Vernisáž se uskuteční v pondělí 6. 5. od 17 hodin.

## POZVÁNKA NA EXKURZI

Univerzita třetího věku pořádá v pátek 24. 5. tématickou exkurzi do Údolí zahrad v Rakousku. Asi 70 km jižně od Českých Velenic bylo v Rakousku vybudováno obří zahradnické centrum, jehož největší atrakcí a zajímavostí je 50 ukázek zahrad - národních (portugalská, japonská, čínská, francouzská, keltská...) i zahrad podle určeni (odpočinková, okrasná, zelinářská, bylinková...). Celým několikahektarovým areálem protéká řada potůčků s vodopády, fontánami, kaskádami. Je zde řada odpočivných zákoutí s jízky a posezením, návštěvníkům je k dispozici řada venkovních posilovacích strojů, pro děti je připraveno několik herních koutů se skalními prolézačkami, trampolínou, pískovišti. V areálu je i vinný sklípek, nebo sauna. Součástí je i venkovní svačební salon, řada altánků s houpačkami a řada dalších zajímavostí. U vstupu do zahrad je velký skleník se subtropickými rostlinami, do kterého je zakomponována restaurace - návštěvníci se zde tedy mohou i občerstvit. Je zde i velký zahradnický obchod, kde si mohou návštěvníci koupit nejrůznější výpěstky, okrasné dřeviny, dekorativní předměty do zahrad, zahradnické náčiní a řadu dalších věcí souvisejících s péčí o zahradu a její obyvatele (krmítka, ptačí budky, fontánky pro ptáky...). Areálem nás provede a s jeho historií i jednotlivými zahradami nás seznámí průvodce, překlad do češtiny je zajištěn. Vstupné činí pro dospělé návštěvníky 8 eur, děti polovic. Doprava - cca 250-300 Kč (dle počtu účastníků). Odjezd v pátek 24. 5. v 7.00 hod. od Sokolovny, předpokládaný návrat mezi 17.-18.hod. Zájemci se mohou hlásit na tel.čísle 777 647 117. Počet míst je omezený kapacitou autobusu.

**J. Bílek, lektor U3V**

## Úspěchy mladých strojařů ze SOŠ a SOU Milevsko

Žáci oboru strojní mechanik Petr Havel a Daniel Koutník reprezentovali v březnu naši školu v krajském kole oborových dovedností ve Vodňanech. Petr Havel se umístil na 1. a Daniel Koutník na 2.místě a oba postoupili do celorepublikového kola, které se uskutečnilo ve dnech 18.-20. 4. v Brně. V silné konkurenci obsadil Daniel Koutník 10. a Petr Havel 12. místo.

Oběma žákům blahopřejeme.

## František Macho: Za historickou fotografií

V měsíci květnu je ve výstavní síni Městské knihovny v Milevsku připravena zajímavá výstava černobílé fotografie Františka Macho (1924-2008). Snímky jsou z 50. až 70. let minulého století. Část těchto fotografií objevil Stanislav Trčka a hned se zrodil nápad je ukázat široké veřejnosti.

František Macho v padesátých letech založil v Klubu pracujících ZVVZ (dnes dům kultury) první milevský fotokroužek. Jeho členem byl tenkrát také Stanislav Trčka, který dnes jeho činnost označil za fenoména, protože různě vstoupil do společenského života závodu i města. To potvrzovaly nejen výstavy v Milevsku a v dalších městech naší republiky, ale rovněž na výstavách a soutěžích v zahraničí.

František Macho byl zaníceným amatérským fotografem - samoukem, bez profesionálního vedení. O to více jsou jeho práce zajímavé nejen v záběru, detailech, ale též ve zpracování fotografie - téměř „na kolenně“, což je v dnešní době pro mnohé málo představitelné.

Na výstavu byly vybrány velkoformátové fotografie, které nám přibližují život milevských občanů též z jeho okolí v dané době. Nechybí pohledy do přírody a měst u nás (tím je myšleno i Slovensko) jako i v cizině. Zajímavé jsou záběry sportovců při jejich výkonech.

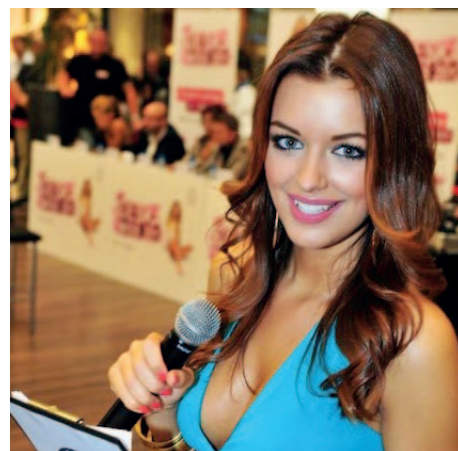
Výstava potrvá do konce měsíce května 2013. Jste také zváni na vernisáž, která se uskuteční v pondělí 6. května.

**Josef Luxemburg**

## ČESKÁ MISS JITKA VÁLKOVÁ NA OBĚŽNÉ DRÁZE

24. 5. 2013 se v Domě kultury v Milevsku uskuteční písničkové show účastníků pěveckých kurzů a přehlídky Oběžná dráha. Jako V.I.P. hosté vystoupí Jitka Válková - zpěvačka a modelka, Česká Miss 2010 a sportklub Oxygen mistři světa 2012 ve step aerobice. Součástí vystoupení jsou i taneční choreografie TS EFK, NRG Crew, Kristýny Souhradové a dalších tanečnic. Výkony jednotlivých zpěváků zhodnotí Jitka Válková společně s Martinem Komárkem, závodníkem v Timbersportu, mistrem světa 2012 ve springboardu a Petrem Pichem, ski instruktorem Monínece. Za pěveckou prezentací získají tři nejlepší zpěváci certifikát Oběžné dráhy.

Program moderuje Vráta Měchura. Vedle produkce studia Lavadero Jaromíra Kašpara se na programu podílejí i sponzoři a mediální partneři. Město Milevsko, DK Milevsko, Ekoklima a s., ZVVZ a s., FAST Kovošrot, Martin Komárek STIHL Milevsko, Hiton elektro, kavárna Har-



lekýn, Milevské noviny a rádio Orlick. Začátek programu je od 19.30 hod. a vstupné je 120 Kč. Předprodej lístků je na [www.milevskem.cz](http://www.milevskem.cz) nebo v kanceláři DK Milevsko tel.: 383 809 200. ([www.obeznadraha.cz](http://www.obeznadraha.cz), [www.dkmilevsko.cz](http://www.dkmilevsko.cz))

## Milevsko na jihočeském veletrhu cestovního ruchu Jihočeský kompas

Celá stovka vystavovatelů se 5.-6. dubna 2013 prezentovala v českobudějovickém DK Metropol na VI. ročníku veletrhu cestovního ruchu Jihočeský kompas. Veletrh se každoročně stává místem setkávání odborníků v oboru, představuje jeho trendy a aktuální přehledku služeb a nabídek pro veřejnost. Jihočeský kompas každoročně představuje výjimečné možnosti turistiky a zážitků, které jižní Čechy nabízejí. Díky geografické i kulturní blízkosti nabízí i možnosti přeshraniční turistiky, budování vztahů a spolupráce s regiony a subjekty Horních Rakous i Dolního Bavorska. Součástí jiho-

českého veletrhu cestovního ruchu Jihočeský kompas 2013 byl i bohatý doprovodný program v podobě prezentací, přednášek a seminářů na aktuální témata v oboru. Milevský kraj o. p. s. zajistil na veletrhu společnou prezentaci pro město Milevsko a Svazek obcí Milevska v rámci jednoho společného informačního stánku.

**Bc. Vít Kratochvíl, ředitel o. p. s. Milevský kraj**

*Na fotografiích slavnostní zahájení veletrhu hejtnanem Jihočeského kraje Mgr. Zimolou a prezentační stánek s obsluhou - paní Ing. Tesařová a paní Sedláčková - zaměstnanci Svazku obcí Milevska.*





## S Tomášem Pfeifferem o Společné věci

**Co bychom se měli dozvědět, než půjdeme na koncert Společná věc?**

Snad to, že probíhá již sedmý ročník těchto koncertů a brzy budeme mít za sebou 300. koncert. Vzhledem k tomu, že se posluchači vrací, snad je něčím obohacují. Název koncertů Společná věc sahá do doby, kdy odcházel můj učitel pan Josef Zezulka a řekl: „Tomáši, předávám Vám teď tu naši Společnou věc. Svými koncerty Společná věc bych vás nyní i já rád pozval ke společné věci nás všech – a tou můžou být i skladby koncertu, na němž se představuje i starodávný nástroj, Vodnářský zvon. Zpráva, kterou nám nechali jeho tvůrci, nám říká, že je to nástroj, který je schopen rezonovat jako vesmír, harmonizovat vše kolem nás i v nás. Čím více stárneme, tím více možná chápeme, že všichni, přes některou různost, jsme si podobní a řešíme podobné věci ve svých životech.

**Vaše skladby jsou doprovázeny netradičními filmovými záběry. Můžete nám o filmovém doprovodu něco více sdělit?**

Když jsem poprvé potkal Vodnářský zvon, viděl jsem „naráz“, jak by měly koncerty vypadat. Velmi nelehké ale bylo tuto vizi zhmotnit. Bylo třeba vytvořit jednotlivé skladby a natočit doprovodné filmy. Témata se pravidelně obměňují a tak se návštěvníci, i když již na koncertě Společná věc byli, mají vždy na co těšit. Rád bych filmovým doprovodem, který je promítán na unikátní parabolické plátno, ukázal nevšednost toho, co je kolem nás. Z letošního programu je to např. skladba Chaos – nádherné barevné obrazy fraktální geometrie, skladba Hledání Boha, která je rozdělena na skladbu Chrámy – zajímavá duchovní místa a Lidé srdce. V této skladbě uvidíte doslova zázraky – a že neexistují – přijďte se přesvědčit. Také je to skladba Homo zabijens, která je apelem proti válce a násilí. V poslední skladbě Patria Deum jsou promítnuty nádherné záběry vesmíru. Tóny i obrazy jsou vzájemně propojeny. **Když jste vzpomněl skladbu Homo zabijens, můžete ji trochu osvětlit? Již sám název je velmi silný.**

Když jsem poprvé uviděl sousoší věnované dětským obětem válek, velmi na mě zapůsobilo a vnímal jsem potřebu sdělit, že je třeba se zlu bránit. Abychom se ale mohli bránit, musíme si zlo nejprve uvědomovat. Na středověkých katedrálách jsou vytesány chrličé v podobě příšer, které mají tyto stavby chránit. Jejich stavitelé doufali, že zlo, když uvidí samo sebe, lekne se a uteče. Tato myšlenka pro mě byla určitou inspirací. Cítil jsem potřebu ukázat nejen zázraky tvoření, světa, života, ale vyjádřit se také proti zlu, násilí a lidskému nepřemýšlení.

**Co bychom si možná měli více uvědomovat v současné době?**

Podle mého názoru je to sounáležitost, vzájemnost – každý strom, každý list trávy, každý tvor, to jsme my. Bohužel naše současná kultura je založena na soutěži – tedy boji. Kdybychom dokázali mít radost z úspěchu druhého a nebyla v nás jen soutěž, tak bychom mohli udělat krok k tomu, aby se naplnil Zezulkův výrok: „Tvore lidského stupně, staň se člověkem“.

**Kam můžeme na váš koncert přijít?**

Rád bych zájemce o Společnou věc pozval do Domu kultury v Milevsku. Koncert se koná v úterý 14. 5. v 19 hodin. Informace o celém projektu získáte na tel. 608 565 733 a také najdete na www.dub.cz, kde si lze v předprodeji objednat výhodně vstupenky. Těším se na shledání.

**OPEN AIR MUSIC FEST**  
11-13/07/2013  
**PŘESTĚNICE**

**KONTRŮST/at/DAVID KOLLER**  
**KRUCIPŮSK/iyasa/zimbabwe/**  
**PIPES AND PINTS/cz-usa/GFF/de/**  
**PRAGO UNION/WOHNOUT/BLUE EFFECT**  
**MICHAŁ HRUZA/Rybicky48/IMODIUM**  
**MEDVĚD 009/AIRFARE/THE PARANOID/sk/**  
**TICHŮ DE PRE CUPÉ BAND/COVERS FOR LOVERS/VOLANT**  
**HAND GRENADE/KOHOUT PLAŠÍ SMRT/KOBLÍŽCI/KYANID**  
**ENTER/SEASON CRACK/THE SNUFF/CHECK POINT/HLAHOL**  
**EPYDEMYE/KULTURNÍ ZŘÍZENOST/MYSKY/NATURAL/CHUŽ**  
**KAPIŠTO/ESCAPE 2 THE JUNGLE/VAGYNY DY PRAGA/BAGS**  
**FIVE O'CLOCK TEA/DESPAIRES** a spousta dalších bude oznámena

**čtvrteční narozeninový mejdan - 10 let**  
**TICHŮ DE PRE CUPÉ BAND VSTUPENKY OD 100 CZK**  
**Open Air Dirt Jam BMX & MTB Contest**

**2. PROPAGAČNÍ VÝSTAVA KRÁLÍKŮ, HOLUBŮ, DRŮBEŽE**

ve čtvrtek 30. 5. od 9 do 15 hodin v hale ZO ČSCH Milevsko

www.cschmilevsko.estranky.cz





**F O T O O B J E K T I V E M**

Ve středu 3. dubna byla zahájena výstava prací žáků mateřských škol v prostorách budovy Městského úřadu v Milevsku. Zahájení doplnily sami děti z jednotlivých milevských školek krátkým kulturním programem.



V pátek 12. dubna navštívil ministr průmyslu a obchodu Martin Kuba SOŠ a SOU Milevsko. Více o návštěvě najdete na webových stránkách školy.

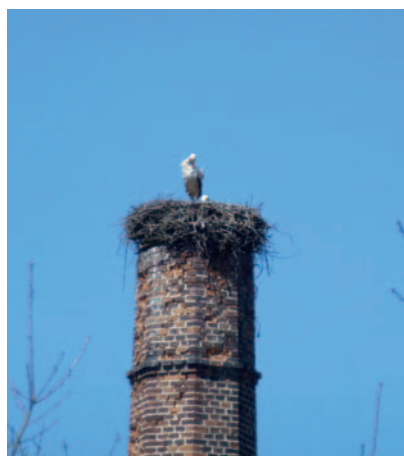
Od března byl rozšířen provoz miniškoly Milíseky do 14 hodin a dětičky již mohou ve školičce v ledne odpočívat.



Na úklidové akci pořádané každoročně u příležitosti Dne Země 22. 4. se letos podílel rekordní počet účastníků. 32 studentů SOŠ a SOU Milevsko se čtyřmi pedagogy a Mgr. Vlastou Machartovou nasbírali během dopoledne 17. 4. v prostoru Hajdy, Zvíkovce, Šibenného vrchu a podél komunikace ke skládce Jenišovice celkem 1,1 tuny odpadu. Ten tvořily především plastové obaly, papíry apod., ale i zbytky televizoru nebo 13 pneumatik. Všem zúčastněným, především studentům – sběračům, dále pedagogickému dozoru včetně Mgr. Machartové, správci městských lesů Ing. Černému a Službám Města Milevka, spol. s r.o. – p. Zítkoví, patří velké poděkování. **Za odbor životního prostředí Ing. Marie Vratislavská**



V pátek 19. dubna proběhly v milevských mateřských školách zápisy dětí. Na snímku jsou při zápisu do Mateřské školy Klubičko Ivánek Caras a Vítek Vaněček s maminkami při rozhovoru s paní ředitelkou Annou Řihovou. Vzadu stojí zleva Martinka Bočanová, Michalka Vlasatá a Natálka Šťastná.



Snímek z 15. dubna zachytil čápy na komíně u milevského kláštera, kteří každým rokem v Milevsku potvrzují, že jaro už je doopravdy tady.

Členové Origamistické sekce Tábor přijeli do DK Milevsko ukázat vše o origami – japonském umění skládání papíru. Každý si mohl vyzkoušet pět jednodušších modelů, které si odnesl domů – netradiční šipku, žabku, ptáčka, vodní dělo a pytlíček na semínka.







# KOLEČKOVÝ DEN 2013

Zvát děti ze škol a školek v Milevsku a okolí na Kolečkový den by se mohlo zdát zbytečným. I v Bernarticích, Kovářově, Chyškách a Sepekově už visí plakáty, o všech milevských školních zařízeních nemluvě. Chceme proto oslovit nejen děti, ale i rodiče, prarodiče a ostatní veřejnost. Letos chceme akci pojmut jako prezentaci a propagaci města a regionu. Připravujeme proto nejen soutěže pro děti, ale i zábavu pro celé rodiny a všechny příchozí. Bude proto výjimečně otevřeno muzeum, budou prohlídky kláštera s průvodcem, bohaté občerstvení a všemožné stánky. Jako perličku můžeme uvést poprvé u nás simulátor dopravní nehody a různorodou motorovou techniku. Kromě toho se na nás odpoledne přijede podívat 200 motokářů z celé republiky. Pro nás zase jistě bude zážitkem, podívat se na ně.

K dnešnímu dni už mají pořadatelé shromážděné plakáty, které pro Kolečkový den namalovaly samy děti. Občané je budou moci vidět od 6. do 24. května na chodbách polikliniky. Loňská dražba se nesetkala s předpokládanou odezvou, a proto budou nyní volně k prodeji za 30 korun. Komu se nějaký zalíbí a chtěl by tímto drobným obnosem přispět k rozvoji sportu, může si ho hned svésit ze zdi a v recepci zaplatit. Ve všem tom doprovodném programu se ale nesmí ztratit hlavní posláni akce. Vzít děti do přírody, zasportovat si a pobavit se. Kromě známých disciplin sprint a jízda zručnosti jsme proto přidali pro kolaře cyklokros. Zůstává jízda v kolečku a neprekonatelné hurtovnice. Děti si budou moci zadovádat ve skákacím hradu, přetahovat se lanem nebo si zahrát fotbal. A máme v rukávu ještě jedno překvapení! Nezapomeňte proto: 25. května Na Vinicích, dopoledne předškoláci, odpoledne školáci. Přijďte na všem co jezdí a zůstaňte celý den.

25. května 2013 od 10<sup>00</sup>  
NA VINICÍCH v Milevsku  
**KOLEČKOVÝ DEN**

Pořádají: Občanské sdružení CML a Pro nás za podporu

Jihočeského kraje, města Milevsko, Pajšťovny Generali, ZD Sepekovo a Milevsko, VZP, ZVVZ, Poliklinika Milevsko, M&M reality holding, Besip, Dům dětí a mládeže Milevsko, Dům kultury, Laguna L.S., Maxík, Mažarská sdružení, Bonus a především škol a školek v Milevsku a okolí a nejméně ověřených dobrovolníků a sympatizantů

Pod záštitou první náměstkyně hejtmanky Jihočeského kraje Mgr. Ivoany Stráské

Hlavní mediální partner: rádio Orlik

*Nesedte doma, přijďte si zasportovat a pobavit se do přírody*

Program: Jízda zručnosti  
Sprint  
Cyklokros  
Sjezd na hurtovnici



10.00-12.30 předškolní děti  
13.00 vyhlášení výsledků a odměny vítězům  
13.00-16.00 žáci základních škol  
16.30 vyhlášení výsledků a odměny vítězům

Přibližně soutěží družstev přihlášených škol a školek, tři první dostanou od pořadatele finanční dar na rozvoj sportu.

Doprovodný program: Občerstvení  
Skákací hrad

Rodič veze dítě

Vlastní stánky spolupřátelů a sponzorů

Opakání buňtů

Živé vysílání a vstupy rádia Orlik z místa akce

Služba kol

Pro účastníky zdarma otevřeno koupaliště

Kdo se účastní s vlastnoručně vyrobeným samolybem bude zvlášť oceněn  
Poprvé v Milevsku simulátor dopravní nehody od Generali - přijďte si vyzkoušet!

Všichni závodníci jsou pro případ úrazu zdarma pojištěni péčí pojišťovny Generali

Vstupné 30,- Kč, děti **zdarma**

Děkujeme sponzorům: Jihočeský kraj, Město Milevsko, Pajšťovna Generali, VZP, ZVVZ, ZOD Sepekovo, Lavros, Billa, ZOD Milevsko, Ahold, Česká spořitelna, Václav Hejtník, E.on, KVZ Audio, LK tsak, Pekařství František Malý, Josef Koutník

## Oslava 40. výročí kapely Fantom

Rocková legenda FANTOM zve všechny své příznivce na velkolepou oslavu 40. výročí nepřetržitého trvání této milevské skupiny.

**Kdy:** 1. června 2013

**Kde:** park Bažantnice v Milevsku

**Začátek:** 18.30 hod.

**Hosté:** ETC a Vladimír Mišík, Ticho De Pre Cupé Band, ENR Tábor

**Vstupenky jsou již v předprodeji na těchto místech: DK Milevsko, Infocentrum, Hiton, Benzina Bočanová.**

Pro návštěvníky je ve vyhrazeném (neprůhledně oploceném) prostoru parku zajištěno: velký stan s posezením, občerstvení s velkým výběrem nejrůznějších lahůdek a nápojů, včetně sociálního zařízení.

Hlavním bodem bude křest nového fantomáckého CD Hrad mých snů a večerní vystoupení Fantomu s většinou svých bývalých členů, kteří se během koncertu budou různě střídát na velkém jevišti.

## DĚTSKÝ DEN S FANTOMEM

Milé děti, vážení rodičové, srdečně Vás zveme do parku Bažantnice na Dětský den, který pořádá občanské sdružení ProNás spolu s občanským sdružením CML dne 1. 6. 2013 od 13.00 do 17.00 hodin. Pro děti budou připraveny soutěže na různých stanovištích. Každý účastník obdrží zaslouženou odměnu. Přijďte si s námi užít první červnovou sobotu. Budeme se na Vás těšit a předem děkujeme za Vaši účast. **Občanské sdružení ProNás**

## Muž milující adrenalin a svobodu – Steve Loveček Lichtag

Steve Loveček Lichtag (1954) absolvoval Konzervatoř v Brně, jeho spolužáci jsou např. Oldřich Kaiser, Dagmar Veškrnová nebo Libuše Šafránková. Působil jako divadelní herec, účinkoval v televizních seriálech a v českých filmech. Jeho původní jméno je Zdeněk Loveček. Jméno si nechal změnit za svého života v USA. Je prezidentem nadace Crystal Planet, zaměřené na ochranu podvodní flory a fauny. Rovněž je autorem mnoha environmentálních projektů a přírodovědných filmů.



Potápěč, lovec, filmař, herec, motocyklový závodník, spisovatel, muž milující adrenalin. Tohoto svérázného sympatického režiséra a producenta přivítala v pořadu Host v Latinské škole Stáňa Suchanová ve čtvrtek 4. dubna 2013. Okamžitě okouzli své diváky a posluchače, vyprávěl poutavě o svých začátcích, prvních nepřijemných zkušenostech s potápěním, o kráse moře, krutosti a bezohlednosti lidí, o svých filmech i o životě. Nevynechal ani těžké období po vojně, kdy se musel vyrovnávat se smrtí jeho o šest let staršího bratra Jiřího. Stáňa Suchanovou chválil za její vzornou přípravu na tento pořad. Celý večer prokládal ukázkami ze svých filmů, např. jak se mazlí s dravou a hravou rybou murénou nebo se svými oblíbenými obrovskými savci – kapustňáky. Tato „prasátka“ neboli jinak mořské krávy měří okolo tří metrů a váží 700–800 kg. Steve v ukázce předváděl kouzla s obyčejným kartáčem, neboť tito obrovští savci se nechali oddaně drbat po celém těle. V dalším příspěvku – Jak se točí velryby – jsme s posádkou prožívali složitá a nebezpečná natáčení, kdy celý štáb strávil na moři mnoho měsíců. Často jim nepřálo počasí, když ano, zase nebyly velryby. Když se v bouři a téměř bez paliva loučili se životem, zázrakem se z této situace dostali a vše dopadlo dobře. Steve Loveček Lichtag

je držitelem mnoha desítek různých ocenění, nejvíce si váží ceny „kantuta“, která se uděluje jednou za rok tomu, kdo dělá něco významného pro planetu, v jeho případě za osvětu a šíření vzdělanosti o podmořském světě. Ocenění převzal z rukou cestovatelské legendy Miroslava Zikmunda. Ukázka jak se točil carcharitas (velký bílý žralok) v Indickém oceánu byla opravdu zajímavá, protože Steve Lichtag se vždy potápí bez ochranné klece, záběry to byly fascinující a nebezpečné. Poslední ukázka s názvem Klec ukázala, že klec může být pro potápěče a filmaře nejen ochranou, ale i pastí.

Steve Loveček Lichtag je otcem tří dětí, a jak sám říká, má je tak rád, že každému z dětí dopřál jednu maminku. Všechny jeho manželky se potápí. Napsal dvě knihy: Tanec modrých andělů a Čekání na bílou smrt. Kromě filmů ze dna moří a oceánů pracuje na dalších dokumentech, dotáčky za 14 dnů, točí na ostrově v Madagaskaru, rozpracovaný dokument má i v Tibetu. Na dotaz Stáňa Suchanové, zda má při své práci strach, odpověděl: „Strach nemám, pouze velký respekt a jsem velmi opatrný“. Na závěr zájemcům rozdával autogramy a nejmladšímu ze zúčastněných Martinovi Pichovi ke svému podpisu namaloval i obrázek žraloka.

**Alena Růžičková**





**BOMA** — zdravotní instalace • ústřední vytápění • obklady, dlažby  
Milevsko s.r.o. — automatické kotle • tepelná čerpadla • solární systémy



## UNIKÁTNÍ BEZNÁDRŽOVÁ PONORNÁ VODÁRNA DO STUDNY

- ★ integrována ochrana proti běhu na sucho
- ★ integrován tlakový spínač
- ★ není zapotřebí žádá další tlaková nádoba
- ★ napájení 230 V
- ★ výkon cca 2300 l/h při tlaku 3 bary
- ★ akční cena 8 099 Kč vč. DPH

*... a za akční ceny máme skladem i čerpadla do vrtů, i klasická čerpadla samonasávací.*



BOMA Milevsko s.r.o. • Sokolovská 589, Milevsko • tel.: 382 526 079, 777 780 688  
[www.bomamilevsko.cz](http://www.bomamilevsko.cz)

### ČEŠI A RYCHLÝ INTERNET

Podle údajů Českého statistického úřadu mělo v roce 2012 66% českých domácností počítač a téměř všechny byly připojeny k internetu. Poprvé bylo možné říci, že každý uživatel počítače je zároveň i uživatelem internetu. I tak ale stále zaostáváme za průměrem EU, kde podíl domácností s internetem dosahuje 73%.

### STÁLE RYCHLEJI

Loni bylo v Česku celých 96% domácností připojeno pomocí internetu, čili měli tzv. ADSL WiFi nebo výhodné kabelové připojení. Mezi výhody posledně jmenovaného patří nejen spolehlivost, v každé lokalitě podpořená optickou sítí, ale také možnost pořízení balíčku služeb, ve kterém je kromě vysokorychlostního internetu obsažena také až stovka digitálních programů a volání. Marius Marcolla, obchodní ředitel společnosti NejTV, řekl: „Češi dnes preferují komplexní servis. Ke kabelové televizi požadují navíc hlasové služby a doslova bleskový internet. Na mnoha místech naší sítě dosahujeme rychlosti připojení až 120 Mbps.“ Rok 2013 by měl přinést stejné tempo růstu podílu domácností připojených k vysokorychlostnímu internetu jako roky minulé.

## PRODEJ SLEPIČEK



Drůbež Červený Hrádek, firma Dráb, opět prodává slepičky snáškových plemen **Lohman hnědý, Tetra hnědá a Dominant žiháný, kropenatý, černý, žlutý, modrý a bílý.**

Slepičky pouze z našeho odchovu!!

Stáří slepiček 16–18 týdnů,

cena 159–170 Kč/ks – v začátku snášky 178 Kč/ks

**Prodej se uskuteční: v neděli 26. května 2013  
Milevsko – u vlakového nádraží – v 9 00 hod.**

Případné bližší informace tel.: 728 605 840, 728 165 166, 415 740 719  
Při prodeji slepiček – nová služba – výkup králíčích kožek – cena 22–35 Kč/ks.

## KOSMETIKA MASÁŽE

St. Miňhová, kpt. Nálepky 504

Tel. 777 949 821, e-mail: s.minhova@seznam.cz

### PODTLAKOVÝ POHYBOVÝ SYSTÉM

*Vacu  
Elite*



**hubnutí • potlačení celulitidy**

**Vibrační plošina Dream Healthier  
Lymfoven**

**Masáž zad a šíje**

**Lávové kameny**

**Kosmetické ošetření**

**Galvanizace – žehlení pleti**



firmy služby obchody památky  
restaurace

**www.V-MILEVSKU.CZ**

a další města najdete na  
**www.vnasemmeste.cz**

**NejTV** V TĚCH NEJLEPŠÍCH RUKOU

Hledáte nejspolehlivější internetové připojení, volání zdarma nebo nekonečnou zábavu s více než stovkou digitálních programů? S NejTV můžete mít všechno!

6 měsíců za polovinu ceny!

- Bleskový internet až 120 Mbps
- Podpořeno optickou sítí
- Více než 100 digitálních TV programů
- Telefonování v síti NejTV zdarma
- Individuální přístup a lokální podpora

Kabelová TV Internet Telefon

Více informací na 800 944 800 nebo [www.nej.tv](http://www.nej.tv) Nabídka platí do 30. 6. 2013.

**SOLÁRIUM ERGOLINE**  
naproti Aspasii

**STÁLE V PROVOZU!**

Více informací na tel.: 602 32 64 62

## Jak dobře znáš své město?



Vášim úkolem je odhalit, kde byla fotografie pořízena. Tři vylosovaní výherci, kteří správnou odpověď pošlou SMS do 15. května 2013 na telefonní číslo 775 733 552, získají vstupenku na komedii Ráno moudřejší flámu, kterou sehraje v DK Milevsko v pondělí 20. května od 19.30 hodin Ražický hravý spolek. K odpovědi nezapomeňte připojit své celé jméno a adresu. Správná odpověď z minulého čísla: horní část domu č. 341 v Masarykově ulici. Výherci: Martin Kříž, Alena Vilířmová, Milena Křížová, všichni z Milevska.

**OPOP**  
partner for your heating

Český výrobce kotlů na tuhá paliva přináší teplo a pohodu do Vašich domovů již několik desetiletí.

- **ocelové kotle H4EKO** - emisní třída 3 na hnědé uhlí - ruční přikládání (14-25 kW) na pelety - automatický režim (4-18,5 kW)
- **ocelové kotle H** na dřevo a hnědé uhlí (12-50 kW)
- **litinové kotle UNI** na dřevo a černé uhlí (12-55 kW)
- **automatické kotle Woody, Black Star** na pelety (10-80 kW)
- **zplyňovací kotle Ecomax** na dřevo (25-42 kW)

**H4EKO**

OPOP spol. s r. o., Zašovská 750, 757 01 Valašské Meziříčí  
tel.: +420 571 675 589, e-mail: [sales@opop.cz](mailto:sales@opop.cz)  
[www.opop.cz](http://www.opop.cz)

**HYUNDAI** NEW THINKING. NEW POSSIBILITIES.

**Nový Hyundai i20.**  
Špičková kvalita, klimatizace, 5 dveří.  
Překvapivá cena. 199 990 Kč.

**Už neodoláte.**

**NOVINKA**  
POJIŠTĚNÍ PROTI KRIZI

**5 LET**  
KOMPLEXNÍ ZÁRUKY  
bez omezení km

Kombinovaná spotřeba: Hyundai i20 3,6 - 6 l/100 km, emise: CO<sub>2</sub> 99 - 140 g/km. Fotografie je pouze ilustrativní. Více informací o nabídce a Pojištění proti krizi u autorizovaných prodejců Hyundai.

AUTO HÁK, s.r.o.  
AUTORIZOVANÝ PRODEJCE

Adresa:  
Soběslavská 1723  
390 02 Tábor

Kontaktní informace:  
Telefon prodej: 381 255 000  
E-mail: [hyundai@autohak.cz](mailto:hyundai@autohak.cz)  
[www.hyundai.autohak.cz](http://www.hyundai.autohak.cz)

