

**SPECIÁLNÍ PŘÍLOHA MILEVSKÉHO ZPRAVODAJE:
SVAZEK OBCÍ MILEVSKA
strana 16-32**



Ve čtvrtek 1. května se uskutečnilo slavnostní otevření přírodně krajinářského okruhu ve spolupráci s Klubem českých turistů, městem Milevskem a Milevským klášteřem. Otevření bylo spojeno s prohlídkou kláštera a zúčastnilo se ho 120 lidí. Více informací naleznete na str. 4.

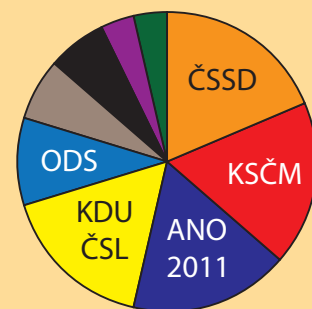


V sobotu 24. května se v Milevsku uskutečnil 4. ročník soutěže ve vyprošťování zraněných osob z havarovaných vozidel – MMČR – VZOHV 2014.

**Výsledky hlasování voleb do
EVROPSKÉHO PARLAMENTU
konaných 23. a 24. 5. v Milevsku**

Voliči v seznamu	7 269
Vydané obálky	1 122
Volební účast v %	15,44
Odevzdané obálky	1 121
Platné hlasy	1 109

Koalice TOP 09 a STAN	17,22
Česká strana sociálně demokrat.	14,06
Komunistická str. Čech a Moravy	13,34
ANO 2011	13,07
Křesť. demokr.unie-Čs. str. lid.	12,53
Občanská demokratická strana	7,12
Strana svobodných občanů	5,04
Česká pirátská strana	4,77
Úsvit přímé demokr. T. Okamury	2,7
Strana zelených	2,61



- Strana zelených
- Úsvit přímé demokr. T. Okamury
- Česká pirátská strana
- Strana svobodných občanů

**Veřejné zasedání
zastupitelstva města**

Veřejné zasedání zastupitelstva města se koná ve středu 25. června od 17 hodin ve velkém sále domu kultury.

Vybíráme z obsahu:

Architektonická studie	3
Střípky z minulosti	5
Fotoobjektivem	6
Kultura a sport	8-10
Open Air Musicfest Přeštěnice	14



INFORMACE Z JEDNÁNÍ RADY MĚSTA MILEVSKA

7. schůze Rady města Milevska

Rada města mimo jiné:

- vzala na vědomí návrh ploch vhodných pro parkové úpravy (Hůrka – část pod lesíkem, Písecké předměstí, Sokolovská – pod bývalou synagogou, louka za tenisovými kurty) a doporučila jejich zařazení do územního plánu
- vyhodnotila nabídky veřejné zakázky „Revitalizace veřejného prostranství a nová pěší zóna Vzor v Milevsku I., II. a III. část“ a rozhodla o podepsání smlouvy na realizaci akce s firmou Služby Města Milevska
- schválila směrnici ke schvalování účetních závěrek příspěvkových organizací zřízených městem Milevskem a směrnici ke schvalování účetní závěrky města Milevska
- vyhlásila výběrové řízení na dodavatele veřejné zakázky „Úprava bezbariérového vstupu do budovy DPS, Libušina ul. 1401, Milevsko“

- rozhodla realizovat obnovu strojního zařízení na ČOV Milevsko ve spolupráci s provozovatelem vodohospodářského zařízení města ČEVAK a.s., České Budějovice
- vyhodnotila výběrové řízení na dodavatele veřejné zakázky „Rekonstrukce střechy MŠ Sluníčko, ul. Jeřábkova Milevsko“ a rozhodla uzavřít smlouvu o dílo s firmou ROBRO s.r.o., Písek
- schválila úpravu platu ředitelky Městské knihovny Milevsko
- schválila pronájem části pozemkové parcely před nákupním střediskem Kompas na dobu určitou pěti měsíců provozovateli rychlého občerstvení
- doporučila zastupitelstvu města schválit výsledek výběrového řízení na dodavatele veřejné zakázky Úvěr na akci „Sítě a komunikace Švermova“
- schválila varianty městského znaku a zásady jejich využití

ODBOR INVESTIC A SPRÁVY MAJETKU OBCHODOVÁNÍ S ELEKTŘINOU A PLYNEM

Již podruhé se město Milevsko zúčastnilo obchodování s elektřinou a plynem na komoditní burze. Cílem bylo nakoupit levnější elektřinu a plyn a snížit tak náklady za energie. Obchodování se společně s městem Milevskem zúčastnili i některé okolní obce a organizace zřízené městem Milevskem – Sociální služby Města Milevska, Dům kultury Milevsko, obě základní školy, Mateřská škola Kytíčka, Mateřská škola Sluníčko, Milevské muzeum a z okolních obcí například Přeborov. Zájem o obchodování projevil i další obce, ale nastavení jejich současných

smluv bohužel neumožňovalo obchodování v letošním roce. Město Milevsko získalo při prvním obchodování v roce 2013 předpokládanou roční úsporu 700 tis. Kč na elektřině a 140 tis. Kč na plynu. V letošním roce by úspory měly dosáhnout částky 912 tis. Kč za elektřinu a 181 tis. Kč za plyn. Dvouleté obchodování na burze by tak mělo přinést úsporu nákladů, při zhruba stejné spotřebě elektřiny a plynu, téměř 2 milionů korun.

Marcela Suchanová

ŠVERMOVA ULICE

1. etapa

V letošním roce bude město Milevsko realizovat investiční akci „Sítě a komunikace Švermova – 1. etapa“. Jedná se o stavbu, jejíž rozsah bude od křižovatky ulice 5. května po ulici Úzká v Milevsku. Realizace byla zahájena 12. 5. 2014 a dokončení akce je plánováno na konec roku 2014. Během stavby bude realizována výměna spliškové kanalizace, výstavba kanalizace dešťové, výměna vodovodního potrubí a rekonstrukce veřejného osvětlení. Během realizace provede město Milevsko i rekonstrukci přípojek kanalizace a vodovodu, včetně zaústění dešťové vody do nové budované dešťové kanalizace. Proběhne také oprava celého povrchu komunikace včetně úpravy prostoru mezi náměstím a budovou radnice. Společnost E.ON v rámci prací provede rekonstrukci plynovodu a uložení kabelu nízkého napětí do země. Dále se provede uložení kabelového vedení NEJ TV a optického kabelu.

Akce bude realizována po částech a rozdělena na dvě uzavírky, první uzavírka se týká úseku od ul. 5. května po ul. U Váhy, druhá uzavírka se bude týkat od ul. U Váhy po ul. Úzká. Před zahájením stavby provede město Milevsko fotodokumentaci stavu objektů, které se nachá-



zejí v blízkosti stavby z důvodu předcházení případných sporů při nebo po realizaci stavby. Za omezení pohybu občanů a dodávek energií v průběhu stavby se omlouváme a děkujeme

za pochopení. O konkrétních omezeních budeme občany průběžně informovat.

Bc. Tomáš Smrčina, vedoucí odboru

UPOZORNĚNÍ

Vážení občané,

v květnu 2014 připravuje společnost E. ON ve vašem městě investiční akci v hodnotě 3.37 milionu korun, která se bude týkat rekonstrukce kabelového vedení NN ve Švermově ulici. Tato investice povede ke zvýšení spolehlivosti energetického zařízení a prodlouží jeho životnost. S touto investiční akcí bude spojeno přerušování dodávky elektrické ener-

gie na nezbytně nutnou dobu. Žádáme vás tímto o pochopení tohoto nezbytného omezení, které bude s investiční akcí spjato.

O tomto plánovaném přerušování dodávky budeme informovat dle platné legislativy způsobem v místě obvyklým v součinnosti s vaším městským úřadem, např. vyvěšením na úřední desce.

Pro zjištění možnosti individuálního oznamování plánovaného přerušování dodávky el. energie kontaktujte, prosím, zákaznickou linku 840 111 333.

E. ON Česká republika, s. r. o.

ODBOR REGIONÁLNÍHO ROZVOJE

ARCHITEKTONICKÁ STUDIE „CENTRUM MILEVSKA“

Město Milevsko v současné době připravuje podklady pro vyhlášení architektonické soutěže na řešení centrální části města Milevska. Jedním z prvních kroků jednání bylo vymezení území, které bude v soutěži řešeno. Jedná se o správné rozhodnutí, které by mělo vést ke dlouhodobému koncepčnímu přístupu řešení tohoto území. Výsledkem soutěže bude kvalifikovaný názor odborníků i zástupců města na vhodné využití centrální části města s městotvornými funkcemi a reprezentativním vzhledem veřejných prostor, který bude odrážet potřeby města s ohledem na společenskou i ekonomickou stránku budoucího rozvoje tohoto území.

Pro pomoc se zpracováním soutěžních podkladů, podmínek a dalších potřebných konzultací, byl na základě nabídky vybrán konzultant Ing. arch. Marek Janatka, Ph.D., který působí na České komoře architektů jako člen Pracovní skupiny pro soutěže. Zároveň probíhá výběr odborné poroty, která musí být složena většinou z nezávislých odborníků, kde by neměl chybět autorizovaný architekt, urbanista, popřípadě dopravní specialista, a ze zástupců města. Po zpracování soutěžních podmínek, které musí schválit rada města, proběhne ustavující schůze poroty, která může v případě potřeby navrhnout další podněty na úpravy. Po jejich případném zapracování a schválení bude soutěž vyhlášena.

Město chce znát názory občanů na řešení této velmi důležité části města, a proto je žádá o vyplnění anketního lístku, který obdrží současně s tímto číslem Milevského zpravodaje, a o jeho předání na podatelnu některé budovy městského úřadu. Anketní lístek lze vyplnit i na stránkách města www.milevsko-mesto.cz – na úvodní stránce na titulku „Aktuálně“. Žádáme občany o laskavé zaslání anketního lístku do 14 dnů od jeho obdržení.

Ing. arch. Simona Švecová, městská architektka

VÍTÁNÍ OBČÁNKŮ



V úterý 20. května přivítal starosta města Bc. Zdeněk Herout nové občanky Milevska. Jsou jimi zleva Jakub Kortan, Antonín Dolejší, Natálie Šíková, Denis Karásek, Natálie Průchová, Vanessa Veselá, Natálie Pejšová, Jakub Šimeček, Štěpán Palán a Barbora Pšeničná.



Řešené území.



JIHOČESKÁ HOSPODÁŘSKÁ KOMORA
oblastní kancelář Milevsko si Vám dovoluje
nabídnout možnost rozšíření
praktických PC dovedností ve dvou kurzech

1. kurz EXCEL VE FIREMNÍ PRAXI EFEKTIVNĚ

Lektorka: Jana Tichá, Globis s.r.o., **Termín:** 11. 6. 2014

Místo konání: Střední odborná škola a Střední odborné učiliště, Milevsko, Čs. armády 777

Kurz je určen všem, kdo již umějí základy práce v programu MS EXCEL a chtějí se naučit efektivně a samostatně s tímto programem pracovat tak, aby využili nástrojů, které tento program nabízí.

2. kurz WORD VE FIREMNÍ PRAXI

Lektorka: Jana Tichá, Globis s.r.o., **Termín:** 18. 6. 2014

Místo konání: Střední odborná škola a Střední odborné učiliště, Milevsko, Čs. armády 777

Naučíte se korektně číslovat položky, tvořit „hlavičkový“ papír, správným použitím odsazení pomocí tabulátorů se vyhnete „rozhozování“ textů, ulehčíte si práci při používání stavebních bloků (údajů, které se v dokumentech často opakují) a zvládnete vytvářet šablony dokumentů. Ušetříte čas při kontrole smluv pomocí nástroje pro revize a porovnání dokumentů a nakonec se naučíte, jak ochránit váš dokument před nechtěnými změnami.

Více informací o aktivitách Jihočeské hospodářské komory v Milevsku a pořádaných akcích obdržíte přímo v kanceláři JHK Milevsko, Husovo nám. 391.

Marcela Kužníková, ředitelka Oblastní kanceláře Milevsko

Kontakt: e-mail: kuznikova@jhc.cz; tel.: 383 809 209; mobil: 608 572 260; www.jhc.cz

V měsíci dubnu 2014 oslavili životní výročí

a zároveň souhlasili se zveřejněním v Milevském zpravodaji:

80 let:

Jaroslav Zítek, Milevsko
Jaroslav Pilík, Milevsko
Jan Humpál, Milevsko
Josef Houf, Milevsko

90 let

Věra Gabrielová, Milevsko

90 a více let

Jaroslava Kotrbová, Dmýštitce

85 let:

Ludmila Pasáčková, Milevsko
Jaroslav Čech, Milevsko
Josef Třeštítk, Milevsko

Vlasta Šnejdová, Milevsko

Jan Kroupa, Milevsko

Ludvík Szingert, Milevsko



POZVÁNKA NA ODPOLEDNÍ VYCHÁZKU PO NOVĚ ZNAČENÉM 7KM DLOUHÉM PŘÍRODNĚ KRAJINÁŘSKÉM OKRUHU KOLEM MILEVSKÉHO KLÁŠTERA

Vycházka je vhodná pro rodiny s dětmi, babičky a dědečky s vnučaty. Vezměte s sebou fotoaparát a vydejte se po lesních a polních cestách po červenobílém značení.

Dříve než vstoupíme do areálu kláštera, sejdem do bažantnice na lávku přes Milevský potok, kde nás překvapí pohled na hru světél a stínů pod mostem se sochou sv. Jana Nepomuckého. Na 1. nádvoří se zastavíme u kašny, která stávala na milevském náměstí, porovnáme si čas se slunečními hodinami a vydáme se areálem kláštera s průvodkyní paní Kramperovou, která poutavým výkladem doplní prohlídku Baziliky Navštívení Panny Marie, opatské kaple, rajské zahrady, latinské školy, kostela sv. Jiljí a možná i malovaného stropu v refektáři kláštera.

Na 2. nádvoří mineme novou expozici v Milevském muzeu věnovanou 100. výročí začátku 1. světové války, půjdeme kolem gotické apsidy baziliky. Podél hřbitova s kostelem sv. Jiljí a bývalé Madety stoupáme k Židovskému hřbitovu. Ohlédneme se a máme výhled na areál kláštera i na město a než opustíme žlutou značku, prohlédneme si opravený židovský hřbitov.

Vydáme se vlevo k lesu. Asi po 100 metrech

odbočíme vpravo, kde je mezi stromy vztyčený 2m vysoký menhir. Načerpáme energii a pokračujeme lesní cestou k silnici na Přestěnici. Na kopci na konci lesa zahne vlevo a podle lesa dojdeme na polní cestu. Vpravo je hezký pohled na Držkrajov, polesí Bečov. Cesta k lesu vlevo tzv. Anglickým parkem s průhledy do klidné krajiny s loukami a remízky a stáčí se opět na lesní cestu, která nás dovede až na Kuřinec. Cesta pokračuje dál na Vínice, ale my uhneme vpravo po okraji lesa na pěšinku, která nás dovede přes hráz Vášova rybníka na občerstvení v kempu U Smrtů. Děti i vnučata si zaslouží čokoládový kornout, dospělí podle uvážení. Dále pokračujeme společně se žlutou značkou na Vínice. Zastavíme se ještě na lávce nad kaskádou Milevského potoka u Korunského rybníka a krásnou alejí kolem bývalého lomu se vrátíme ke klášteru. Ještě poslední pohled a foto na klášter a kostel sv. Jiljí a příjemně unaveni se přes bažantnici vrátíme domů.

Věříme, že se brzy podaří vybavit okruh odpočinkovými místy a lavičkami a v budoucnu propojit s křížovou cestou a morový hřbitovem a možná i doplnit vhodnými sochařskými artefakty.

Přírodně krajinářský okruh byl vyznačen ve spolupráci s městem, značkaři KČT Milevsko a byl otevřen u příležitosti 830 let první zmínky o Milevsku 1. května společně s prohlídkou kláštera za účasti 120 osob.

Klub českých turistů, Jindřich Jelínek



Mapka okruhu.

ZÁŽITKOVÝ PARK ZEMĚRÁJ



nětů, které lze poutavou a dobrodružnou formou nabídnout **dětem i dospělým**.

Návštěvníci se mohou zapojit do interaktivních divadelních programů v **raně středověké vesnici** obklopené pastvinami s hospodářskými zvířaty, políčky a zahradami, na kterých rostou polozapomenuté plodiny a staré odrůdy ovocných dřevin. Spolu s jejími obyvateli si mohou vytvořit nádobu na kopacím kruhu, příst a tkát, mlít mouku, drbat kozy nebo třeba plít zahrádky. Součástí areálu je kilometr dlouhá **stezka naboso – jediná svého druhu v České republice** – tvořená přírodními materiály a doplněná řadou zábavných i naučných stanovišť. Připraveno je i **archeologické na-**

V těsné blízkosti Milevska u obce Kovářov vznikl jedinečný přírodní zážitkový park. Na ploše 9 hektarů v okolí historické usedlosti se naláží více než stovka různých her, hlavolamů a dobrodružných úkolů. Děti zde mohou v přírodním prostředí volně běhat, vymýšlet, tvořit a objevovat. Všechny prvky jsou připraveny tak, aby se do hry zapojila celá rodina, v Zeměráji se i dospělí opět stávají dětmi. Zeměráj jako jediný u nás spojuje **krásu české krajiny a přírody s českou historií**. Nevyskytují se zde kovbojové, Keltové, ani nafukovací hrady. Přáním tvůrců Zeměráje je ukázat, že v Čechách je mnoho inspirativnějších pod-



ležiště, krytá herna, bludiště, lukostřelnice a navíc dobrodružná cesta s **hledáním** tajemných symbolů, které skrývají **záhadu ukrytého pokladu**.

Každý víkend čeká navíc na návštěvníky zajímavý program.

Zeměrájem již během loňské zkušební sezóny prošly tisíce spokojených návštěvníků a stal se tak významným prvkem v utváření turistické koncepce regionu. Zážitkový park Zeměráj je **zařazen mezi pět finalistů celorepublikové soutěže** o nejlepší turistické atraktivitu v domácním cestovním ruchu **DestinaCZe 2014 – Zázitek na 1000 % pro celou rodinu**. Cílem této soutěže organizované Českou centrálou cestovního ruchu – CzechTourism je zvýšit povědomí veřejnosti o kvalitní nabídce služeb cestovního ruchu v ČR a zajímavých místech, která lze při cestování po naší zemi navštívit. Hlasování veřejnosti bude probíhat od června do srpna letošního roku na webové stránce www.destinacze2014.cz. Doufáme, že obyvatelé regionu Zeměráj svými hlasy podpoří.

CENY A MZDY V MILEVSKU PŘED PADESÁTI LETY

Střípky z minulosti

Sledování mzdových a cenových relací uplynulých časů bývá pro řadu čtenářů zajímavé a jen málokdo odolá pokušení srovnávat tehdejší ceny

s dnešními. Doba před padesáti lety byla ovšem zcela jiná, už proto, že tehdy bylo centrálně řízené socialistické hospodářství se všemi průvodními jevy tohoto systému. Jaké tedy byly platy a ceny v Milevsku v letech 1964–65?

Průměrná mzda

v průmyslu byla 1790 Kčs, v potravinářství 1672 Kčs, na železnici 2058 Kčs, ve spojích 1587 Kčs, ve veřejném stravování 1423 Kčs, v komunálních službách 1348 Kčs, ve školství 1588 Kčs, ve zdravotnictví 1550 Kčs, ve vědě 2053 Kčs, techničtí pracovníci v průmyslu měli 2413 Kčs, ve stavebnictví 2577 Kčs.

Nájmy bytů:

byt I. kategorie (ústř. topení, teplá i studená voda, koupelna s příslušenstvím) – garsonka 100 Kčs měsíčně, tentýž byt 1 + 1 stál 160 Kčs měsíčně, tentýž byt 1 + 2 stál 280 Kčs měsíčně, týž byt 1 + 3 vyšel na 370 Kčs měsíčně.

Byty II. kategorie (bez ústř. topení, s koupelnou, vodovodem a příslušenstvím) – garsonka 40 Kčs měsíčně, byt 1 + 1 stál 80 Kčs měsíčně, byt 1 + 2 stál 105 Kčs měsíčně, byt 1 + 3 vyšel na 140 Kčs měsíčně.

Byty III. kategorie (bez ústř. topení a koupelny): byt 1 + 1 60 Kčs měsíčně, byt 1 + 2 stál 80 Kčs měsíčně.

Podle počtu dětí existovaly příslušné slevy.

Ceny potravin a spotřebního zboží:

mouka pšeničná hrubá 1kg	3,80 Kčs
mouka pšeničná hladká 1kg	3,20 Kčs
chleba obyčejný 1kg	2,60 Kčs
cukr kostkový 1kg	9 Kčs
hrách 1kg	7 Kčs
rýže výběrová 1kg	8 Kčs
pomeranče 1kg	14 Kčs
citrony 1kg	10 Kčs
cigarety Start 1 krabička – 20 ks	4 Kčs
pivo 7 stupňové, 0,5l	0,90 Kčs
pivo 10 stupňové 0,5l	1,70 Kčs
pivo 12 stupňové 0,5l	2,80 Kčs
minerálka 0,7l	1 Kčs
jedlý sojový olej 1l	28 Kčs
máslu výběrové 1/4 kg	10 Kčs
maso vepřové na řízky 1kg	30 Kčs
maso vepřové – bůček 1kg	20 Kčs
maso telecí na řízky 1kg	32 Kčs
maso hovězí 1kg	24 – 30 Kčs
uzené maso domácí	60 Kčs
kuře 1kg	26 Kčs
mléko plnotučné 1l	2,90 Kčs
cibule 1kg	4 Kčs
česnek 1kg	25 Kčs
rajčata 1kg	3,60–4 Kčs
brambory 100 kg	60–80 Kčs
motocykl ČZ 125	5.900 Kčs
motocykl Jawa 250	10.000 Kčs
motocykl Jawa 350	11.000 Kčs
pračka se ždímačkou	1.450 Kčs
samotná ždímačka Perla	700 Kčs
psací papír bělený 1 arch A4	0,05 Kčs



Východní strana milevského náměstí na snímku z počátku osmdesátých let 20. století. Vidíme zde zástavbu dnes už neexistujících domů a také plechovou trafiku p. Suchánka. Foto ze sbírek Milevského muzea.

toaletní papír skládaný 1 balení	1 Kčs
pánský oblek vlněný konfekční	1.500 Kčs
pánský oblek bavlněný konfekční	800 Kčs
pánské kalhoty tesilové	350 Kčs
pánská letní košile, krátký rukáv	44 Kčs
dámské celoroční kožené boty	160 Kčs
dámské lodičky	140 Kčs
pánské polobotky	105 Kčs
pánské boty kotníčkové	130 Kčs
pánské gumové holínky	85 Kčs

Vladimír Šindelář – Milevské muzeum
(s použitím kroniky Města Milevska)

**Milevské muzeum
vás srdečně zve na
I. MUZEJNÍ
NOC**

která se koná v sobotu dne 7. června 2014
od 19 – 23 hodin v nové budově muzea
na II. klášterním nádvoří

19 hodin - loutkový soubor Nitka z Písku, pro děti
20 hodin - loutkový soubor Nitka z Písku, pro děti
21 hodin - ochutnávka pivní polévky podle receptu
z roku 1591
22 hodin - malý kytarový recitál Vojtěcha Vrtišky

V průběhu večera jsou přístupné všechny expozice muzea, kde si můžete prohlédnout dobová platidla, archeologické nálezy, potěškat staré zbraně a v muzejní knihovně prolistovat staré milevské noviny z třicátých let.

Pro děti v průběhu večera:
tajemná výprava Indiana Jonese

Vstupné dobrovolné



FOTO OBJEKTIVEM



Občanské sdružení Diacel uspořádalo v restauraci U Šáchů v Jeteticích tradiční slet čarodějnic – účastníci byli z Písku, Milevska, Prahy a Chvaletic. Letošnímu ročníku totálně nepřálo počasí, bylo to znát především na menší účasti. Ohřáli jsme se až u ohně při pálení čarodějnice. Náladu a radost ze soutěží to nikomu neubralo, v pěti netradičních disciplínách se bojovalo s plným nasazením.



Den matek v Kostelci – dne 9. května potěšily děti z místní mateřské školy plný sál nejen maminek, babiček, ale i ostatních návštěvníků svým pestrým vystoupením. Děti zarecitovaly básničky, zazpívaly písničky, zacvičily, zatančily i zahrály divadlo. Překvapením pro přítomné maminky byl taneček se svými ratolestmi. Domů šli všichni s pocitem příjemně stráveného odpoledne i s náručí srdíček, které vlastnoručně vyrobily děti.



V pondělí 5. května navštívily děti z Mateřské školy Kytíčka babičky v DPS v Libušině ulici. Spolu s paní učitelkou předvedly „svým“ babičkám program, který si pro ně připravily. Věříme, že děti svým vystoupením zpříjemnily májové odpoledne těm, které jsou pro nás v životě tak důležité. Babičkám hodným, moudrým, usměvavým, chápavým, hladícím...



Na letošním „Jarním koncertu sborů“, který se konal v sobotu 26. 4. 2014 ve Sboru Církve československé husitské, přivítal Milevský smíšený sbor tentokrát Příbramský Komorní smíšený sbor Dr. Vladimíra Vepřeka. Na závěr celého koncertu si oba sbory společně zazpívaly skladbu od W. A. Mozarta – Ave verum Corpus.



Milevské náměstí hostilo v sobotu 3. května již 7. setkání motorkářů s požehnáním na cestu. V kostele sv. Bartoloměje proběhla modlitba, pak žehnání motorek milevskými kněžími. Na závěr se účastníci vydali na společnou vyjížďku na Zvíkov.



V pátek 2. května se žákyně ZUŠ Milevsko zúčastnily soutěže Zlivská kytara. Všechny dosáhly ve svých kategoriích velmi pěkné výsledky. Zleva Tereza Housková – 2. místo, Martina Vošahlíková – 2. místo, Kristýna Masopustová – 1. místo, na snímku se svým učitelem Ivanem Zborníkem.



Cyklovýlet „AŽ NA HORU TÁBOR“ se uskutečnil začátkem května. Trasa dlouhá 32 km vedla z Jetetic přes Podolí, Slabčice na horu Tábor a odtud do Bernartic, Veselicka, Braníc a zpátky do Jetetic. Cestou jsme se seznámili s místními zajímavostmi a historií, vše měl perfektně připravené pan Mácha. Zajímavá byla především hora Tábor, kamenný kruh pod ní a v Branících návštěva Vejrovského zemanství. Za Diacel Písek Z. Staňková



Na Mezinárodní den tance předvedli své taneční umění na nám. E. Beneše milevské skupiny EFK, Energy Crew a Farida.



Na snímku je jedna ze skupin žáků SOŠ a SOU Milevsko, kteří se 30. 4. zúčastnili úklidu okolí Milevska v rámci Dne Země. Na odklizení 580 kg odpadu v lokalitách Hajda, Zvíkovec, Šibenný vrch, Pytlák a okolí skládky Jenišovice se podílelo celkem 20 žáků se třemi dozory. Všem zúčastněným tímto město děkuje za spolupráci.



I přes nepříznivé počasí přilákal 49. ročník pochodu Praha – Prčice na trase z Milevska 1013 pochodníků a 132 cyklistů. Startovalo se od domu kultury.

VYHRAZENO PRO ŠKOLY

MODERNÍ HODINA CHEMIE NA 2. ZŠ V MILEVSKU

15. května čekala na žáky 8. a 9. tříd 2. základní školy v Milevsku netradiční výuka chemie. Studentky Marika Krátká a Lucia Tajnaiová z Vysoké školy chemicko-technologické v Praze zavítaly do 2. ZŠ J. A. Komenského a připravily interaktivní výuku plnou experimentů a zábavných úkolů. Vyučovací hodina byla rozdělena do třech částí: vůně a zápach, světlo a tma, teplo a chlad. Žáci poznávali podle vůně vonné látky, přesvědčili se, jakým barevným plamenem hoří různé hořlavé látky, připravili si svůj hasicí přístroj. Prakticky si vyzkoušeli vlastnosti suchého ledu a kapalného dusíku. Na závěr žáci ochutnali smetanovou zmrzlinu připravenou pomocí kapalného dusíku a obdrželi i drobné dárky od VŠCHT. Z této hodiny žáci odcházeli velice nadšeni, plni dojmů. Mohli vidět experimenty, které není možné

zrealizovat na základní škole, a přesvědčili se, že chemie může být i velice zábavná a hravá.

Ing. Helena Pištěková



SOŠ A SOU MILEVSKO PROJEKT ROZVOJ TECHNICKÉHO VZDĚLÁVÁNÍ



Na SOŠ a SOU Milevsko právě finišuje první rok projektu Rozvoj technického vzdělávání v Jihočeském kraji. Aktivita probíhá společně s partnerskými základními školami 1. ZŠ Milevsko, 2. ZŠ Milevsko, ZŠ Bernartice, ZŠ Chyšky, ZŠ Kovářov a ZŠ Sepekov. Žáci zmíněných základních škol v rámci pracovního vyučování pravidelně navštěvují dílny v ZVVZ a. s. a ve Veselíčku a učí se pracovat s kovem a dřevem. Další aktivitou jsou projektové dny, ve kterých se hojně využívá řada stavebnic Merkur. Pro další období škola získala rozsáhlou sadu měřících zařízení Pasco určené především pro fyziku a environmentální výchovu. Školáci si budou moci také vyzkoušet virtuální svářecí centrum. Důležitou částí projektu jsou exkurze. Účastníci projektu navštívili mimo jiné Mezinárodní strojírenský veletrh v Brně, Letiště Václava Havla, Planetárium v Českých Budějovicích nebo nově otevřenou expozici Techmánie v Plzni. V červnu jsou v plánu další tematické exkurze, a to například do šumavských muzeí. Všechny aktivity jsou pro žáky zúčastněných škol zdarma. Celkem se do projektu zatím zapojilo 400 žáků. Více na stránkách www.skolanakopci.cz.

ŽÁKYNĚ ZUŠ MILEVSKO V ÚSTŘEDNÍM KOLE KLAVÍRNÍ SOUTĚŽE



Petra Kalinová se svou vyučující Margitou Vanickou.

Petra Kalinová ze ZUŠ Milevsko se 2. května v Praze zúčastnila prestižního ústředního kola soutěže žáků základních uměleckých škol ve hře na klavír. Ve své kategorii soutěžila s dalšími dvanácti mladými klavíristy a klavíristkami z celé České republiky, podobně jako Petra, postoupili do ústředního kola sítém okresních a krajských kol. Petra získala od poroty čestné uznání a od publika dlouhotrvající potlesk. Zařadila se tak mezi nejlepší klavíristy svého věku v ČR.

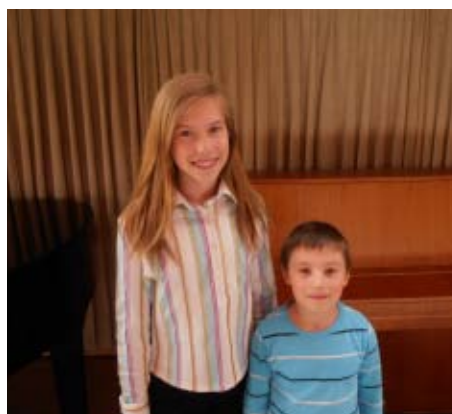
DOPRAVNÍ SOUTĚŽ MLADÝCH CYKLISTŮ

V úterý 13. 5. 2014 proběhlo okresní kolo Dopravní soutěže mladých cyklistů, které se zúčastnili i žáci 1. ZŠ Milevsko. Soutěžící museli absolvovat tyto disciplíny: jízdu zručnosti, znalost dopravních předpisů v testu, jízdu dle pravidel po dopravním hřišti a znalost v oblasti poskytnutí první pomoci. V této soutěži nás reprezentovala dvě družstva. Družstvo starších žáků (7.-9. třída) ve složení Martin Hejl, Daniel Pešička, Dominika Brčáková, Alžběta Marelová obsadilo 7. místo. Družstvo mladších žáků (5.-6. třída) ve složení Ondřej Polanecký, Jan Kadeřábek, Šárka Štvánová a Julie Kotalíková celkově soutěž vyhrála a postupuje do krajské-

1. ZŠ MILEVSKO NA SOUTĚŽI MLADÝ ZDRAVOTNÍK A MLADÝ ZÁCHRANÁŘ



V úterý 13. 4. se uskutečnilo okresní kolo soutěže Mladý zdravotník a Mladý záchranář. Družstva musela, jak je patrné z přiložené fotografie, řešit opravdu hodně realistické záchranné akce se simulací zranění. Družstvo 1. stupně obsadilo mezi mladými zdravotníky 4. místo, 2. stupeň reprezentovala v této soutěži dvě družstva – obsadila 2. a 4. místo. V soutěži Mladý záchranář obsadila 3. a 7. místo.



Sourozenci Dvořákové.

Dále se žáci ZUŠ Milevsko prezentovali na celorepublikové přehlídce hráčů na elektronické klávesové nástroje Klávesfest, která proběhla 2. a 3. května v Prachaticích. Přehlídka byla nesoutěžní a žáci milevské základní umělecké školy Zuzana Dvořáková, Jana Kortanová a Filip Dvořák si odvezli pamětní listy se zvláštním oceněním, např. za kreativní ovládnutí nástroje nebo za stylistiku hry. Všichni jmenovaní klávesisté jsou ze třídy p. uč. Jolany Staré.





KULTURA A SPORT V MILEVSKU A OKOLÍ

červen 2014

MILEVSKÉ KINO

ul. 5. května 117 • tel.: 382 521 216
www.dkmilevsko.cz

neděle 1., pondělí 2. 20.00 109 min.

JEDNA ZA VŠECHNY

TITULKY

USA - Komedie - Všechny proti jednomu. Hvězdně obsazená komedie.

do 15 let nepřístupný, vstupné: 100 Kč

pátek 6., sobota 7. 17.30 82 min.

HURÁ DO PRAVĚKU

DABING

USA - Animovaný, rodinný - Tihle tři umí natropit nejednu neplechu a ani dnes nezůstávají pozadu. Společně s nimi zažijeme dobrodružství staré 65 milionů let. Splňte si svůj sen! Připoutejte se, stroj času vyrazí na cestu!



pátek 6., sobota 7. 20.00 90 min.

BONY A KLID 2

ORIGINÁLNÍ ZNĚNÍ

Česko - Krimi komedie - Dlouho očekávané pokračování kultovní „vekslácké balady“ Bony a klid.

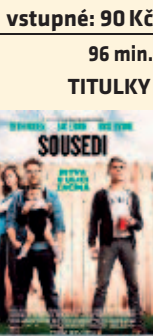
do 12 let nepřístupný, vstupné: 110 Kč

neděle 8., pondělí 9. 20.00 100 min.

DOUPĚ

TITULKY

Francie, Kanada - Akční, krimi, drama - Poslední akce hvězdy Rychle a zběsile Paula Walkera.



pátek 13., sobota 14. 20.00 96 min.

SOUSEDI

TITULKY

USA - Komedie - „Bydlíme vedle pekla.“ Tuhle větu si pravidelně opakují hrdinové drsné komedie Soušedi, kteří žili na idylickém předměstí, než se o dům dál nastěhovali milí, mladí, zábavní a bohužel taky extrémně hluční vysokoškolaři.

do 15 let nepřístupný, vstupné: 110 Kč

neděle 15. 20.00 82 min.

POSLEDNÍ VRCHOL

TITULKY

Španělsko - Dokumentární - Není dnes lehké najít v médiích modely dobrých kněží. La Ultima Cima ukazuje typ kněze, o kterých nikdo nemluví: anonymní kněze, kteří slouží Bohu tím, že slouží druhým. Pablo Domínguez Prieto - španělský kněz překypující radostí s velkou zálibou v horolezectví - věděl, že zemře mladý a přál si, aby to bylo v horách. Odevzdal svůj život Bohu a Bůh přijal jeho nabídku. Ve 42 letech umírá při sestupu hory Moncayo. Pablo byl znám a milován velkým počtem osob, které o tom svědčí po jeho smrti.

vstupné: 80 Kč

Akce měsíce

Dům kultury Milevsko a město Milevsko zve nejen všechny příznivce dechové hudby na

3. MEZINÁRODNÍ FESTIVAL DECHOVÝCH KAPEL V MILEVSKU



14. 6. 2014

OD 14.00 HODIN
AMFITEÁTR DK MILEVSKO

KOVAČKA

milevská dechová kapela

MUZIKANTI Z JIŽNÍCH ČECH

jihocheská dechová kapela - Chýnov

VIŠTUČANKA (SK)

slovenská dechová kapela

ZELENÁ ŠESTKA

dechová kapela pod vedením Josefa Beny

MALÁ VALDAUFNKA ÁDY ŠKOLKY

československá kapela

MAŽORETKY Z MŠ KLUBÍČKO

vstupné: 30 Kč

Uvedené časy jsou pouze orientační. Změna programu vyhrazena.

Doprovodná akce:

13.00 - vystoupení kapely Muzikanti z jižních Čech v DPS, Libušina ul.

Projekt byl spolufinancován z grantového programu města Milevsko „Kultura 2014“ Jihocheský kraj „Projekt je realizován v rámci „Jihocheského léta“

pondělí 16. 20.00 125 min.

HVĚZDY NÁM NEPŘÁLY

TITULKY

USA - Romantický, drama - Nejvtipnější smutná lovestory podle světového knižního bestselleru.

do 12 let nepřístupný, vstupné: 120 Kč

pátek 20., sobota 21. ve 3D 17.30 105 min.

neděle 22. ve 2D

JAK VYCVIČIT DRAKA 2

DABING

USA - Dobrodružný, animovaný - Ostrov Blp býval místem, kde Vikingové ve dne v noci bojovali s draky. Pak však mladý snílek Škyták vycvičil draka Bezzubku, sprátelil se s ním a hlavně všem vysvětlil, že lidé a draci mohou žít v harmonii. Ještě důležitější bylo, že film Jak vycvičit draka se stal jedním z nejlepších a nejúspěšnějších počinů studia DreamWorks Animation, které se proto rozhodlo, že si zaslouží pokračování, a natočilo „dračí“ dvojku. vstupné: 3D představení - plně 140 Kč, děti 120 Kč; vstupné: 2D představení - plně 125 Kč, děti 100 Kč



pátek 20., sobota 21. 20.00 114 min.

NA HRANĚ ZÍTRKA

TITULKY

USA - Akční, sci-fi - Žít. Zemřít. Zažít znovu. Příběh filmu se odehrává v blízké budoucnosti. Mimikové, hmyzu podobní mimozemšťané, vytrvale útočí na Zemi a mění velká města v hromadu sutin s miliony lidských obětí.

do 12 let nepřístupný, vstupné: 100 Kč

neděle 22., pondělí 23. 20.00 98 min.

VŠIVÁCI

ORIGINÁLNÍ ZNĚNÍ

ČR - Drama - Všiváci vyprávějí o vztahu dvou bratrů Rohanů, jejichž cesty se kdesi v mládí

rozešly a v jejich zralém věku se k sobě přibližují a nakonec i protnou.

do 12 let nepřístupný, vstupné: 110 Kč

pátek 27., sobota 28. ve 3D od 20.00 140 min.

neděle 29. ve 2D od 17.30

TRANSFORMERS - ZÁNÍK

DABING

USA - Akční, sci-fi - Nehrozí nám válka, hrozí nám zánik. Se čtvrtým dílem jedné z nejúspěšnějších filmových sérií přichází nový lidský hrdina a také dosud neviděný Transformeri.



vstupné: 150 Kč 3D a 120 Kč 2D

pondělí 30. 20.00 93 min.

KNĚZOVY DĚTI

TITULKY

Chorvatsko, Srbsko - Drama, komedie - „Boží vůle v rukách kněze a bizarní boj s kondomy.“

do 12 let nepřístupný, vstupné: 90 Kč

DŮM KULTURY

Nádražní 846 • tel.: 383 809 200
www.dkmilevsko.cz

neděle 1. 6. 15.00 amfiteátr DK

POHÁDKA KE DNI DĚTÍ - O CHYTRÉ KMOŤŘE LIŠCE

vstupné: zdarma

od úterý 3. 6. 07.00-15.30 kancelář DK

ZAHÁJENÍ ZÁPISU DO TANEČNÍCH 2014

Kurz obsahuje deset tanečních lekcí, prodlouženou, závěrečný ples - Věneček, výuku stolování s rautem, DVD z průběhu tanečních, CD s fotografiemi z průběhu tanečních, dva připitky. Zahájení výuky v pátek 5. 9. 2014. Kurzové se platí při zápisu v provozní době kanceláře DK Milevsko - pondělí-pátek 7.00-11.30, 12.15-15.30 hodin. Tanečníci budou přijímáni pouze v párech. Více informací v kanceláři DK Milevsko, tel. 383 809 200. kurzové: 1900 Kč

úterý 3. 6. 18.00 velký sál

ŠKOLNÍ AKADEMIE

2. ZŠ J. A. KOMENSKÉHO MILEVSKO

Pro veřejnost. Vstupenky je možné zakoupit v kanceláři 2. ZŠ J. A. Komenského Milevsko.

středa 4. 6. 18.00 velký sál

ŠKOLNÍ AKADEMIE

2. ZŠ J. A. KOMENSKÉHO MILEVSKO

Pro veřejnost. Vstupenky je možné zakoupit v kanceláři 2. ZŠ J. A. Komenského Milevsko.

sobota 7. 6. 14.00 milevské kino

PROMÍTÁNÍ FILMU - HURÁ DO PRAVĚKU

Promítání zdarma pro děti, které se zúčastnily sbírání razítek Mikulínů do kartiček a nasbíraly minimálně deset razítek. Vyhodnocení akce, vyhlášení vítěze, odměny pro děti. Prosíme o potvrzení účasti na promítání filmu v kanceláři DK Milevsko, tel.: 383 809 200.





úterý 10. 6. 13.00–16.00 učebna 1

**ZDRAVOTNÍ POJIŠŤOVNA
MINISTERSTVA VNITRA ČR**

Mobilní pracoviště zdravotní pojišťovny.

úterý 10. 6. 16.00 výuková učebna

SBD – SHROMÁŽDĚNÍ DELEGÁTŮ

sobota 14. 6. 14.00 amfiteátr DK

**3. MEZINÁRODNÍ FESTIVAL
DECHOVÝCH KAPEL V MILEVSKU**

Novinkou akce je její přesunutí do domovských prostor milevského domu kultury, konkrétně do letního amfiteátru DK Milevsko. V případě nepříznivého počasí se akce uskuteční přímo v prostorách DK. Program bude opět velmi pestrý. Již tradičně festival zahájí místní dechová kapela Kovačka pod vedením kapelníka Jiřího Doubravy, stálíci je také Zelená šestka pod taktovkou Josefa Bendy, hostem budou tentokrát kapely Vištučanka ze slovenského města Vištuk, jihočeská kapela Muzikanti z jižních Čech a Malá Valdaufinka Ády Školky. Pozvání přijaly také mažoretky z Mateřské školy Klubíčko, které doplní program svým vystoupením. Více informací na plakátech a na www.dkmilevsko.cz.

vstupné: 30 Kč



Jihočeský kraj

„Projekt je realizován s finanční účastí Jihočeského kraje“.

Projekt byl podpořen z grantového programu města Milevska „Kultura 2014“.

sobota 14. 6. odjezd v 07.00 od DK

ZÁJEZD DO ZOO BRNO

Tak jako každý rok závěrem školního roku, tak i letos připravuje Dům kultury Milevsko zájezd do zoologické zahrady. Letos jsme se rozhodli pro ZOO Brno, která je otevřena svým návštěvníkům již 59 let. Přihlášky na tel.: 383 809 201, na e-mailu kortanova@dkmilevsko.cz nebo v kanceláři DK Milevsko. **cena dopravy: 290 Kč**

sobota 14. 6. milevské kino

KONKURZ NA PŘIPRAVOVANÝ MUZIKÁL

Tvůrci projektu Tep královské krve vypisují konkurz na muzikálové role. Více informací na www.tepkralovskekrve.cz.

středa 25. 6. 17.00 velký sál

**VEŘEJNÉ ZASEDÁNÍ ZASTUPITELSTVA
MĚSTA MILEVSKA**

26.–28. 6.

OPEN AIR MUSICFEST PŘEŠŤENICEVíce informací na www.prestenice.cz.

Připravujeme:

středa 6. 8. 19.30 areál milevského kláštera

**DIVADELNÍ PŘEDSTAVENÍ –
...VSTUPE!!!**

Divadelní představení ...Vstupte!!! je součástí 4. ročníku Hostínského divadelního léta. Hrají: Petr Nárožný, Ladislav Mrkvíčka, Jan Čenský, Libuše Švormová. Předprodej vstupenek od 1. 6. na www.dkmilevsko.cz.

vstupné: předprodej 320 Kč, na místě 350 Kč

GALERIE MNám. E. Beneše 1 • tel.: 382 522 082
www.dkmilevsko.cz

úterý 3. 6. 17.00

**VERNISÁŽ VÝSTAVY OBRAZŮ –
METAMORFÓZY**

Výstava Jozefa Švače. Výstavu uvede bývalý ředitel písecké Sladovny Jiří Hladký.

středa 4.–sobota 28. 6.

VÝSTAVA OBRAZŮ – METAMORFÓZY

Prodejní výstava obrazů Jozefa Švače.

vstupné: 10 Kč

pátek 13. 6. 19.30

HUDEBNÍ SKLEPY – IVAN SLAVÍ 60

Ivan Hlas trio + PŘEKVAPENÍ

Předprodej vstupenek v Galerii M, tel.:

382 522 082.

vstupné: předprodej 130 Kč, na místě 150 Kč



Jihočeský kraj

„PROJEKT HUDEBNÍ SKLEPY 2014 JE REALIZOVÁN S FINANČNÍ ÚČASTÍ JIHOČESKÉHO KRAJE“

MILEVSKÉ MUZEUM

sobota 7. 6. 19.00–23.00

I. MUZEJNÍ NOC

Pro děti v průběhu večera tajemná výprava Indiana Jonese.

vstupné: dobrovolné

do 8. 9.

1914–1918 – ČAS VÁLKY I NADĚJE

Výstava k 100. výročí začátku I. světové války.

**MĚSTSKÁ KNIHOVNA
100 let**Nám. E. Beneše 1 • tel.: 382 521 231 www.knihmil.cz

1. 6.–8. 9.

**100 LET VÝROČÍ KNIHOVNY = 100 DNŮ
SOUTĚŽENÍ**

Dospělé oddělení – „Velký letní kvíz“ o vyhlídkový let nad Milevskem, dětské oddělení – „Velké prázdninové soutěžení“ o atraktivní rodinné vstupenky od našich sponzorů (kino, muzeum Lega, Zeměráj, ZOO Větrovy, společenské hry Albi).

pondělí 2. 6.

KAMARÁDI MILEVSKÉ KNIHOVNY

Slavnostní vyhlášení výsledků, předání dortu vítězné třídě.

středa 4. 6. dětské oddělení

PASOVÁNÍ PRVNÁČKŮ – II. ŽŠ

pátek 6. 6. dětské oddělení

PASOVÁNÍ PRVNÁČKŮ – I. ŽŠ

pátek 20. 6. 20.00 Galerie M

**LiStOVáNí- HOLČIČKA A CIGARETA
(autor Benoit Duteurtre)**

Přinášíme do Milevska LiStOVáNí a s ním Lukáše Hejlíka, Petru Bučkovou a skvělou knihu. Proti světu plovoucím v katastrofálně znečištěném vzduchu a zavalovanému všemožnými zákazy, proti vládě nevychovaných emanci-

povaných dětiček se hrdina knihy, čtyřicátník zaměstnaný na magistrátu, dětinsky bouří: v práci si chodí na záchod potají vykouřit cigaretu. Je přistižen pětiletou holčičkou a tím pro něj začíná pekelná spirála vyšetřování, věznění a marné snahy obhájit se účastí v apokalyptické televizní reality show. Předprodej vstupenek v knihovně. **vstupné: 50 Kč**

úterý 1. 7.

VLASTIVĚDNÁ VÝPRAVA

Zábavně odpoledne pro děti, téma: Letní olympijské hry, místo konání: Sepekov, účastníci – čtenáři knihoven Milevsko, Přeborov, Sepekov. Přihlášení v knihovně.

SENIOR KLUB ZVVZ, o. s.www.zvvz.cz/seniorklub

čtvrtek 5. 6.

ČESKÉ VERSAILLES

Zájezd č. 7 – Prohlídka zámku Nové Hrady u Litomyšle, Prvního českého muzea cyklistiky a skanzenu Vysočiny v Hlinsku, vstupenky v ceně, možnost oběda zajištěna. Odjezd od sokolovny v 6.30 hodin, zastávka u paneláku. **vede: Zuzana Sekalová**

čtvrtek 12. 6.

KARLOVY VARY

Zájezd č. 8 – Prohlídka města a muzea Jana Bechera s možností ochutnávky, vstupenky v ceně, možnost oběda zajištěna. Možný výjezd lanovkou na rozhlednu Diana. Odjezd od sokolovny v 6.30 hod., zastávka u paneláku. **vede: Jaroslav Mácha**

středa 18. 6.

KARLOVY VARY – ZMĚNA TERMÍNU

Zájezd č. 9 – opakovaný zájezd, program shodný jako u zájezdu č. 8, odjezd od sokolovny v 6.30 hodin, zastávka u paneláku.

KLUB ČESKÝCH TURISTŮwww.kctmilevsko.pisecko.info

středa 4. 6.

ORLICKÉ PARKY

Pěší vycházka po trase Kostelec, Žďakovský most, Orlické parkoviště, okruh okolo hrobky, Orlické rozcestí, celkem 14 km. Odjezd z autobusového nádraží v 5.50, příjezd v 14.14 hodin. **vede: Jindřich Janouch**

sobota 14. 6.

ŠUMAVA Z DRUHÉ STRANY

Autobusový zájezd s pěší vycházkou do Ralkouska, bez většího převýšení si prohlédneme známá i neznámá místa z rozhledu Moldaublick a Alpenblick. Délka trasy cca 6 km, odjezd v 7.00 hodin od sokolovny. Přihlášky v infocentru, tel. 383 809 101. **vede: Jiří Lesák**

sobota 14. 6.

MILEVSKÝ ČTYŘLÍSTEK

Cykloturistický výlet po trase: Milevsko, Jetětice, Podolí, Olešná, Písecká Smoleč (koupání), Nemějice, Bernartice, Milevsko, celkem 47 km. Sraz u sokolovny v 8.00 hod. **vede: Tomáš Wilda**

pátek 27.–neděle 29. 6.

VELKÝ VANDR

Třídenní pěší putování z Čerčan přes Kono-pišť, Neveklov, Sedlčany, Jesenici a Chyžky



do Milevska, celkem 86 km. Odjezd z nádraží ČD v 6.17 hodin.

vede: Jindřich Janouch

sobota 28. 6.

SEPEKOVSKÁ 21

Turistický pochod, start v Sepekově u restaurace U Štěpána v době od 7.00 do 10.00 hodin. Účast individuální, pro cykloturisty společný odjezd v 8.00 hod. od sokolovny. **vede: Tomáš Wilda**

ŘEHOLNÍ DŮM PREMONSTRÁTŮ

Klášteří 556 • tel.: 382 521 458
www.milevskoklaster.cz

čtvrtek 5. 6.

18.00 klášterní refektář

ÚVAHY NAD BIBLICKOU KNIHOU „PÍSEŇ PÍSNÍ“

CENTRUM MILÍSEK

Sažínova 763 • tel.: 723 449 409
www.centrummilisek.cz

pátek 6. 6.

09.00

ROZTANČENÉ DOPOLEDNE NA ZAHRADĚ

Slavíme MDD, pro rodiče + děti, skákací hrad, soutěže, tancování...

vstupné: zdarma

pondělí 16. 6.

09.00-16.00

PORADNA S PRÁVNÍKEM

Bezplatná rodičovská poradna, bezplatné poradenství z oblasti práva, rodinné, pracovní, finanční... (UDr. M. Hůzl).

pondělí 23. 6.

09.00-16.00

PORADNA S PSYCHOLOGEM

Bezplatná rodičovská poradna, bezplatné poradenství z oblasti psychologie, rodinné vztahy, výchova, osobnost.... (PhDr. V. Hořánková).

ZÁŽITKOVÝ PARK ZEMÁK

Program na víkend 7.-8. 6.

BYLA JEDNOU JEDNA RODINA, OSLAVA LETNIC

Prožijte jeden den s obyvateli vesnice ve 12. století. Co dělal táta a co dělala máma? Hrály

si i tenkrát děti? Jak dostat dům do kožichu? Může vařit pohanka pohanku? Co to znamená, když se řekne: „je to na jedno brdo“? To a mnohem více se dozvíte o tomto víkendu.

Program na víkend 14.-15. 6.

OSLAVY PŘÍCHODU LETNÍHO SLUNOV RATU A STARÉ POVĚSTI ČESKÉ

Přijďte si uplést věnce, projít se s obřadním průvodem, naklonit si přírodní síly vlastnoručně vyrobenými hliněnými obětinami a jinými rituály, zatančit si v rytmu bubnů a dávných melodií, přeskochit slavnostní oheň nebo si zahrát některou z dávných rozverných her. Navíc originální Šermířsko-divadelní představení Staré pověsti české a ukázky dávných řemeslných činností.

Program na víkend 21.-22. 6.

ZÁVOD V BĚHU - ZEMĚRÁJEM NABOSO

2. ročník závodu v běhu Zeměrájem naboso. Připraveny budou různé délky závodních tratí. Start hlavního závodu je v sobotu 21. června v 15 hodin. Startovné je 10 Kč. Doprovodný program zahrnuje soutěž ve tvoření bosýma nohama s deseti zábavnými dovednostními úkoly, komentované procházky s výkladem zkušeného instruktora, seznámení s metodikou turistiky naboso, seznámení s testovací sadou prstových bot Vibram Fivefingers.

Program na víkend 28.-29. 6.

VÍKEND S ČESKÝMI DĚJINAMI

Přijďte si vyzkoušet své znalosti naší slovanšské historie řešením zábavných soutěžních úkolů a otázek.

CAFFÉ BAR KAMENÁČ

Havlíčková 279 • www.kamenac.cz

sobota 7. 6.

19.00

TICHO DE PRE CUPÉ BAND

11 let na scéně. Pro tento koncert jsou připraveny nové aranže dlouho neznělých písní. Více informací na www.ticho.net.

pátek 13. 6.

21.00

SVĚT PODLE MICHAELA ... LIVE !!!

Předprázdninová horká show Michaela V. ze

skupiny J.A.R. Funk, r&b and soul, pop music a taky trochu rock n' roll. Live vocal and rap. Soutěž o drinky zdarma. Více informací na www.radiocolor.cz a www.radiosazava.cz.

pátek 20. 6.

21.00

DUO BRIGITA CMUNTOVÁ & ŠTĚPÁN KLOUČEK

Brigita Cmuntová a Štěpán Klouček se věnují jak tvorbě vlastní, tak převzaté. Inspiruje je Zuzana Navarová se svojí folkovou muzikou a zároveň moderní interpreti jako jsou Ed Sheeran nebo Damien Rice.

OS DIACEL

Sdružení rodičů s diabetem a celiakií, Písek
www.diacel.cz • tel.: 605 888 980

sobota 28. 6.-sobota 12. 7.

DIA TÁBOR ŠTĚDRONÍN 2014

Pro zdravotně postižené děti z celé ČR.

SPOS MILEVSKO, s. r. o.

J. A. Komenského 1034 • tel.: 382 521 269
www.spos-milevsko.cz

Rozpisy a in line veřejné bruslení na měsíc červen 2014 je k nahlédnutí na www.spos-milevsko.cz.

VELKÁ UMĚLÁ TRÁVA:

- | | | |
|--------|-------|---------------------------------------|
| 1. 6. | 13.00 | FC ZVVZ dorost - Č. Krumlov |
| 7. 6. | 10.00 | FC ZVVZ žáci - Č. B. |
| 8. 6. | 17.00 | FC ZVVZ muži A - Č. Krumlov (Branice) |
| 14. 6. | 10.00 | FC ZVVZ dorost - Hluboká n/VI. |
| | 14.00 | FC ZVVZ příprava - Písek C |

SPORTOVNÍ HALA:

Každý čtvrtek 20.00 ZUMBA

1. 6. 09.00 PROACTIVE - MINI CUP

STEAKHOUSE NA PALUBĚ

sobota 28. 6.

JZLF + EXNI TO

Zastavení našich předních ska-punkových kapel při jejich tour.



Vstupenky on-line

www.milevskem.cz

DŮM KULTURY MILEVSKO, MILEVSKÉ KINO, OPEN AIR MUSICFEST PŘEŠTĚNICE



PRÁCHEŇSKÁ UMĚLECKÁ BESEDA

Galerie M
a autor

Vás zvou na prodejní výstavu obrazů

JOZEF ŠVAČ

metamorfózy

od 3.6. do 28.6.2014

Galerie M nám. E.Beneše I v Milevsku

výstavu uvede bývalý ředitel písecké Sladovny Jiří Hladký

vernisáž 3.6.2014 v 17 hodin

Agentura HARLEKÝŇ Praha uvádí

Sell Simon

...VSTUPE!

Pumelie o nekonečných peřících dvou klaunů na pentl

Středa 6. 8. od 19.30



www.milevsko.cz

areál milevského kláštera

Petr Nárožný, Ladislav Mrkvička
Jan Čenský, Libuše Švormová

www.harlekyn.cz překlad Ivo T. Havla
režie Pavel Háša

Předprodejní místo: 38 Milevsko, Infocentrum Milevsko, občanské kino vstupné: předprodej 320 Kč

ŠKOLA ÚSTNÍ HYGIENY V CENTRU MILÍSEK



V pátek 16. 5. 2014 proběhl v Centru mladé rodiny Milísek seminář pro maminky o ústní hygieně. Přednášející Jitka Mužíková, zdravotní sestra ze zubní ordinace MUDr. Pecháčka, která má třináct let praxe v oboru ústní hygieny, seznámila maminky se správnou technikou čištění zubů. Ukázala, jak vybrat vhodné dentální pomůcky a jejich použití na modelu i na sobě. Maminky se dozvěděly, jak předcházet zubnímu kazu, co je to zánět dásní, paradontitida i fluoridová prevence. Každá si pak odnášela nejenom nové poznatky pro zdravý zubů svých i dětských, ale i malou dentální pozornost.

DUŠE CHODÍ PĚŠKY



Ve středu 14. 5. 2014 uspořádala Farní charita Milevsko ve spolupráci s Českou křesťanskou akademií a Římskokatolickou farností Milevsko přednášku manželů Poláčkových z Diecézního centra pro rodinu z Českých Budějovic. Téma bylo Lásky a bezpečí v rodině. Zazněly zde různé rady a zkušenosti, jak osvěžit partnerský vztah, protože manželé Poláčkoví pracují v manželské poradně, Pavel Poláček vykonává také jáhenskou službu. Vyslechli jsme příklady z praxe z poradny i ze svého společného života, vždyť manželé jsou Poláčkoví již 34 let! Pro rodinu a děti jsou důležité společné rituály (pohádka před spaním, společná modlitba...), společně strávený čas. Často se v současné době stává, že technika sice na jedné straně pomáhá, ale na straně druhé lidi odciňuje. Rychlý vývoj technologií způsobuje zvláště u starších stres, že nestihají, nerozumí, ti mladší často upřednostňují komunikaci přes e-mail, skype, sms než osobní rozhovor. Vše se jaksi odlišuje a zrychluje. A duše chodí pěšky, potřebuje čas. Důležité jsou vztahy, zpomalme, dávejme se, investujme čas, aby děti měly do života dobrý vzor táty a mámy, aby rodina byla bezpečným přístavem pro všechny. Na závěr byl prostor pro diskusi, kterého všichni přítomní rádi využili.

Na volné pokračování přednášky (Vztahy v rodině) se můžeme těšit 23. září 2014 v 17 hodin v Latinské škole milevského kláštera.

Alena Růžičková, Farní charita Milevsko

PASTELKA

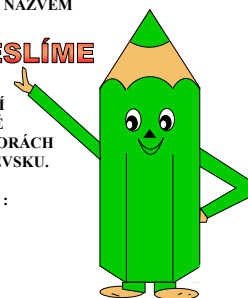
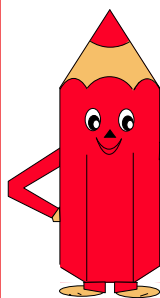
VÁS ZVE NA SVOJI VÝSTAVU POD NÁZVEM

MALUJEME - KRESLÍME

VÝTVARNÉ PRÁCE DĚTÍ
MŮŽETE VIDĚT V DOBĚ
OD 26.5. DO 20.6. 2014 V PROSTORÁCH
MĚSTSKÉ KNIHOVNY V MILEVSKU.

MOŽNOST PROHLÍDKY :

PO 8:00 - 17:00 hod
ÚT 8:00 - 17:00 hod
ST 8:00 - 17:00 hod
PÁ 8:00 - 17:00 hod



VYDAŘENÝ JARNÍ KONCERT



Návštěvníci zaplněného Sboru církve československé husitské si užívali příjemné, pozdní, sobotní, dubnové odpoledne. Milevský smíšený pěvecký sbor zde 26. dubna 2014 pořádal tradiční jarní koncert za účasti pozvaného pěveckého sboru. Tentokrát to byl Komorní smíšený sbor Dr. Vladimíra Vepřeka z Příbrami.

V první části koncertu vystoupil Milevský smíšený sbor za řízení své sbormistryně Anděly Maršálkové. Kromě předvedení některých již dříve nastudovaných skladeb zazněly na koncertě skladby nové. Byly to Valašské lidové písně s názvem Oj, oj, oj od Zdeňka Lukáše. V písni Panis Angelicus z 19. století od Césara Francka sólo zazpívala Pavla Šmelcová. V písni z muzikálu My Fair Lady nazvaná Čokoláda zpívala sólo Barbora Ondrušková-Nedvěďová. Na klavír nás doprovázela členka našeho sboru Miroslava Koutníková. Naše vystoupení bylo přítomným obecenstvem velmi dobře přijato.

V druhé části koncertu vystoupili hosté, Komorní smíšený sbor Dr. Vladimíra Vepřeka z Příbrami. Jak úvodem řekl jejich sbormistr Pavel Šmolík, protože působí ve městě s bohatou hornickou tradicí, vybrali pro tento koncert řadu písní s hornickou tematikou. Ať už se jednalo o nejstarší hornickou hymnu až po žertovné písně hornické. Také hostující sbor měl po svém vystoupení velký aplaus. Oba sbory pak společně zazpívaly za řízení Pavla Šmolíka Mozartovu skladbu Ave Verum Corpus.

Na závěr byly oběma dirigentům i sólistům předány květinové dary. S hosty jsme pak ještě chvíli poseděli v domě kultury na malém pohoštění. To připravily zejména členky našeho sboru formou bufetu. Každá přinesla něco ze svého pekařského či cukrářského umění, ať to bylo „na sladko“ či „na slano“. A jak by vypadalo posezení pěveckých sborů bez písničky, a tak se také zpívalo s kytarou i bez ní. Připravené prostory vedením domu kultury i servis s nápoji restaurace Harlekýn byly na jedničku. Kolem dvanácté hodiny se naši hosté rozloučili a pozvali na oplátku milevský sbor do Příbrami. Bude to pravděpodobně koncert v listopadu tohoto roku.

Vladislav Hadáček



Problém „Wolfram Sepekov“

Problém „Wolfram Sepekov“ vznikl v polovině prosince 2013, kdy jsme obdrželi pozvání Ministerstva životního prostředí k jednání o žádosti firmy Agate Bay na průzkum výskytu wolframu v Sepekově. Vlastní žádost byla podána na MŽP v září a velmi nás překvapilo, že pracovníci ministerstva nejsou povinni sdělit tyto skutečnosti obci (zřejmě proto, aby obce neměly čas se na jednání řádně připravit). V našem případě bylo jednání zatím přerušeno.

V celém Jihočeském kraji se problémy průzkumu a případné následné těžby týkají pouze Sepekova a Kovářova (zasahují sem výskyt zlat z „Voltýřovska“).

Sepekov se ale stal v rámci ČR raritou v tom, že bylo poprvé na zlatonosné lokalitě požádáno o průzkum jiného kovu. Zákaz průzkumu a těžby zlat a zákaz jeho získávání kyanidovým loužením byl prosazen za „Zemanovy vlády“, je i v programovém prohlášení současné vlády. S wolframem na místech výskytu zlat zatím žádná naše legislativa nepočítala. Společně s kovářovským starostou Pavlem Hrochem jsme se obrátili se žádostí o podporu našich aktivit proti průzkumu a těžbě na Radu Jihočeského kraje. Museli jsme podrobně zdůvodnit, proč nechceme na našich katastrech povolit průzkum a následnou těžbu. Po našich argumentech přijala rada kraje usnesení, že „nesouhlasí s průzkumem a těžbou zlat a wolframu na území Jihočeského kraje“. V rámci ČR to bylo průlomové usnesení, protože se v něm poprvé v ČR objevilo „a wolframu“. Proč firmy chtějí zkoumat a těžit zlat a wolfram? O významu a použití zlat většinou představy máme. U wolframu známe všichni použití na výrobu vláken žárovek. Méně se ví o jeho používání např. ve zbrojařském průmyslu (spolu s uranem se z něho vyrábí nejprůraznější současné střely), při výrobě elektrod zapalovacích svíček, odolných svařovacích elektrod, slitin s chromem (rychlořezné ocele, vidiová vrtačí a řezací zařízení). Cena tuny zlat se v současnosti pohybuje okolo 700 000 000 Kč, tuna wolframu stojí asi 1 000 000 Kč. V Sepekově byly na dřívě prozkoumaném území (mezi silnicí do Podboří a rybníkem Chobot) propočteny zásoby cca 1750 t wolframu (ČR by s ním vystačila asi 3 roky) a 1,2 t zlat. Aby byla těžba ekonomická, musel by nový průzkum objevit nejméně šestkrát větší množství. Proto by se měl nový průzkum týkat území mezi silnicí do Podboří a železniční tratí Milevsko-Tábor. Převáděno na peníze – během cca 10 let případné těžby by firma získala zlat a wolfram za 12 až 20 miliard korun.

Průzkum území v současné době v Sepekově znamená provrtání území o rozloze 3,6 km² vrty hlubokými 50 m, rozrušení povrchu množstvím rozměrově nespécifikovaných rýh a otevření průzkumné šachtice, opět bez udání délky nebo objemu vytěženého materiálu.

Důvodů proti průzkumu a následné těžbě na Sepekovsku a Kovářovsku je spousta. Uvádím několik zásadních:

- nerostné bohatství je státu (tedy i nás občanů), proč má výskyt strategické suroviny ČR (zlat, Kovářov) a superstrategické suroviny EU (wolfram, Sepekov) zkoumat soukromá firma (výsledky jistě nepředá státu)

- firma, která obdrží povolení průzkumu má i přednostní právo k těžbě (nebo výsledky může výhodně prodat)
- firmy zaplatí státu a obci „do 10% ze zisku“ (kontrola zisku u těžené a zpracovávané rudy je velmi obtížná)
- na obou lokalitách doprovází rudu arzenopyrit a pyrit, rozkladem rozprášeného arzenopyritu (ruda se mele na tzv. pudr) se budou až stovky let uvolňovat sloučeniny arzenu (čistý arzen není jedovatý, ale jeho sloučeniny působí akutní i chronické otravy, jsou mutagenní, karcinogenní, teratogenní, hromadí se v rostlinných i živočišných tkáních, nikdo doposud nezkoumal jejich vliv na potratovost - bojíme se radonu a azbestu, ale jejich účinky jsou oproti sloučeninám arzenu „úsměvné“)
- ohrožení zdrojů pitné vody sloučeninami arzenu
- zničení území s archeologickými památkami (doba bronzová – Sepekov)
- ztráta hodnoty a neprodejnost nemovitostí (byty, domy, pozemky)
- nekonkurenceschopnost a neprodejnost zemědělských plodin, masa, ryb (budou mít zvýšený obsah As)
- firmy slibují vytvoření nových pracovních míst (ale my nemáme těžební specialisty), navíc dojde ke zrušení běžných pracovních míst (lesní těžba, výsadba sazenic, údržba lesa, zemědělství, chov ryb)
- případné ekologické zátěže budou likvidovat obce (bude na to stačit „do 10% ze zisku“?)
- kdo a jak bude likvidovat zdravotní zátěže obyvatelstva?
- ve finále zlat i wolfram nakoupíme za běžné světové ceny (jako dnes, bez průzkumu a těžby)

Firmy neuvádí v žádostech na MŽP pravdivé a objektivní údaje, proto jsou oprávněné obavy, jak úředníci o žádostech rozhodnou. V případě Sepekova firma neuvedla 3 vrty, ze kterých zásobujeme pitnou vodou Sepekov, Božetice a Přestěnic. A zvláště podezřelé je „opomenutí“ sdělení, že se jedná o významnou oblast archeologických nálezů, z nichž jsou 4 zapsány v seznamu nemovitých kulturních památek – při dvacetiletém zájmu o lokalitu je to velmi podivné.

V minulých dnech se konalo veřejné slyšení ve výboru Senátu Parlamentu ČR k petici proti průzkumu a těžbě zlat, kterou podalo město Kašperské Hory. Výsledkem veřejného slyšení v Senátu ČR bylo přijetí usnesení, které doporučuje plenárnímu zasedání podpořit zákaz průzkumu a těžby zlat a wolframu doprovázejícího výskyt zlat v ČR. Uvidíme tedy, co přinesou další jednání.

Jaká je budoucnost našich ložisek? Všichni víme, že k těžbě jednou dojde, ale proč nepočkat, až se objeví technologie získávání kovů šetrnější k přírodě a životnímu prostředí.

Předejme našim potomkům krajinu v takovém stavu, aby v ní chtěli žít.

V Sepekově 19. 5. 2014

Josef Himl, starosta Sepekova

Za Mikulíny na promítání filmu



Dům kultury připravil pro omítání filmu zdarma pro děti, které se zúčastnily sbírání razítek Mikulínů do kartiček a nasbíraly minimálně deset razítek. V sobotu 7. června od 14 hodin je pro ně v milevském kině připraven film Hurá do pravěku. V průběhu odpoledne vyhlásíme vítěze, který od září loňského roku nasbíral nejvíce razítek a získá po celý příští školní rok vstup na dětské pořady v DK Milevsko zdarma. Ani ostatní děti neodejdou s prázdnou, jsou pro ně připraveny diplomy a odměny. Prosíme o potvrzení účasti na promítání filmu v kanceláři DK Milevsko, tel. 383 809 200.

-mb-

Jak dobře znáš své město

Vášim úkolem je odhalit, kde byla fotografie pořízena. Tři vylosovaní výherci, kteří správnou odpověď pošlou SMS do pondělí 16. června 2014 na telefonní číslo 775 733 552, získají vstupenku na 3D film Jak vycvičit draka 2, který se bude promítat v milevském kině v pátek 20. června od 17.30 hodin. K odpovědi nezapomeňte připojit své celé jméno a adresu.

Správná odpověď z minulého čísla: kaple na hřibově, tzv. Stará márnice
Výherci: Anna Šmelcová, Marie Kostínková a Vlasta Baloghová, všichni z Milevska



Exkurze Univerzity třetího věku na Havlíčskobrodsko

V sobotu 10. 5. vyrazili posluchači již 12. ročníku Univerzity třetího věku na letošní druhou exkurzi. Naše cesta vedla na Havlíčskobrodsko. Za krásného jarního počasí jsme vyrazili v 7 hodin od Sokolovny. Krátce po 9. hodině jsme dorazili do Hulic, kde jsme měli domluvenou prohlídku nedávno vybudované expozice Včelí svět. Projekt představuje život včelstva ve všech jeho základních aspektech. Po asi 20 minutovém výkladu jsme si prohlédli expozici, jejíž součástí jsou i různé včelařské pomůcky od těch původních až po nejmodernější.



Hulice – v expozici Včelí svět.

Další zastávkou na naší cestě byla návštěva hráze největší vodárenské nádrže na našem území, přehrady Švihov-Želivka. Ujal se nás hrázník, který nás seznámil s historií výstavby přehrady, která se budovala v letech 1965–1972. Hráz je dlouhá 850 m, v koruně má výšku 58 m a zadržuje jezero o délce až 38 km. Podívali jsme se i na vtokové těleso přehrady a potom jsme sestoupili do vlastního tělesa hráze. V hloubce asi 50 m pod korunou hráze jsme prošli asi 650 m dlouhou inspekční štolou téměř celou hrází. V sousedství hráze je ještě jedna zajímavost – asi 2 km od obce Hulice překlenují hladinu jezera 2 polozatopené mosty původně projektované protektorátní (tzv. Hitlerovy) dálnice. Když po skončení 2. světové války začaly přípravy na budování čs. dálnice, musela být trasa protektorátní dálnice pozměněna (i v souvislosti se záměrem vybudovat na Želivce vodárenskou nádrž). Mosty, které již byly postaveny, musely být ponechány svému osudu. Po napuštění přehrady byly částečně zatopeny a to tak, že jeden z mostů již po vzdušném zatopení nedosáhl až na druhý břeh a v současnosti končí zhruba v polovině jezera.



Nesměřice – přehrada Švihov – Želivka u vtokového objektu.

Z přehrady jsme se přesunuli do asi 15 km vzdálené Bohdanče, kde jsme si chtěli prohlédnout novou celodřevěnou rozhlednu Bohdanka. Jedná se o nejvyšší rozhlednu (52,5 m) vystavenou použitou technologií na území republiky. Její výstavba byla součástí projektu Rozhledni se okolo Bohdanče. Jeho součástí jsou i dvě naučné stezky: Putování po vodních plochách a Historie českého sklářství (v sousedství Bohdanče bývalo několik skláren, do současnosti se dochovala sklárna v nedalekých Tasicích, ve které se natáčely některé části TV seriálu Synové a dcery Jakuba skláře, a která je dnes veřejnosti přístupná jako sklářský skanzen).

Po prohlídce rozhledny spojené s malým občerstvením jsme se vydali na další cestu. Ta nás zavedla do asi 12 km vzdálené Ledče nad Sázavou. Cílem naší návštěvy bylo městské muzeum umístěné do objektu ledečského hradu. Je třeba zmínit, že muzeum není z těch nejlepších, které jsme při exkurzích U3V navštívili. Ve srovnání s milevským muzeem působí to ledečské jako chudý příbuzný (co se týká kvality prezentování vystavených muzejních sbírek i výkladu správkyně muzea).

Z Ledče jsme se vypravili do posledního místa naší exkurze, do asi před rokem zpřístupněného arcibiskupského zámku v Červené Řečici na Pelhřimovsku. Původní hrad z přelomu 13. a 14. století byl v průběhu historie několikrát přestavován a díky tomu se v něm dochovaly ukázky snad všech stavebních slohů počínaje gotikou a konče barokem. Arcibiskupství vlastnilo hrad přestavěný po 30leté válce na zámek do r. 1948. Již v držení církve nebylo o stavbu řádně pečováno a po převzetí státem bylo dílo do-



Červená Řečice – 3. nádvoří.

konáno. Kvůli nevyjasněným majetkovým poměrům nikdo o zámek nepečoval a tak i nadále chátral až do r. 2012, kdy ho získala do vlastnictví soukromá společnost. Tehdy byly zahájeny záchranné práce a v létě r. 2013 byl zpřístupněn veřejnosti. Přesto, že je značně zchátralý, návštěvníci si do něj již našli cestu a jenom během naší návštěvy se dostavily na prohlídku další 2 skupiny zájemců o seznámení s touto památkou. Objekt je navržen do seznamu národních kulturních památek. Zámeckým areálem naši skupinu provedl místní nadšenec, amatérský historik a správce památky v jedné osobě, p. Vlček. Jeho zasvěcený a bohatý výklad odměnil účastníci exkurze dlouhým potleskem.

Z Červené Řečice již směřovala naše cesta zpět do Milevska, kam jsme dorazili po půl sedmé. Celý den jsme měli krásné počasí, které určitě přispělo k pohodě všech účastníků.

Další exkurze U3V se uskutečnila v sobotu 24. 5. na Žďársko, 14. 6. potom pojedeme na Třebíčsko. Zájemci o účast na exkurzích se mohou hlásit na tel. č. 777 647 117.

Za Spolek pro rozvoj kultury
v Milevsku J. Bílek

Pozvánka na UNO art 2014

Uno art 2014 je pokračováním setkání příznivců výtvarného umění – v minulých letech známé jako TRES ARTES. Rozdíl je v tom, že jde pouze o setkání výtvarníků s jejich výtvarnými díly, ne o slovesné a scénické umění, jako tomu bylo v minulosti. Zájemci se svými díly se sejdou v sobotu 7. června 2014 od 15.30 hodin v Latinské škole v Milevském klášteře. Těšíme se na vás.

L. Kalina

Ivan slaví 60

Skladatel, textař, zpěvák a kytarista Ivan Hlas v letošním roce slaví své šedesáté narozeniny, které připadly na 10. května, na turné po českých a moravských městech. Turné s názvem Ivan slaví „60“ potrvá do 29. června. Jednou z jeho zastávek je i vystoupení v rámci Hudebních sklepů v milevské Galerii M v pátek 13. června. Ivana Hlase doprovodí jeho stálí spoluhráči kytarista Norbi Kovács a violoncellista Jaroslav Olin Nejezchleba. Ivan Hlas se proslavil především písněmi k filmu Šakalí léta, za něž v roce 1993 obdržel Českého lva za nejlepší hudbu. Je držitelem dvou cen Akademie populární hudby a autorem řady hitů jako například Malagelo, Karlín nebo Miláčku, vrať se. Ivan Hlas založil v roce 1968 školní skupinu The

Mice a v roce 1971 společně s Janem Velebou Žižeň. Později založil a vedl skupiny Navi Papaya, Ivan Hlas a Nahlas. Hrál i s kapelou Yo Yo Band a s Ondřejem Hejmou. V roce 1997 byl s Ivanem Králem, Davidem Kollerem a Karlem Šúchou členem projektu Alias. Zatím poslední album Láska jako oliva vydal v roce 2008, o čtyři roky později představil audioknihu se svou literární prvotinou Za barevným sklem. Audioknihu nčetl společně s Ondřejem Vetchým. Dalším počinem bude nové CD, které vyjde v druhé polovině roku. „O žádné bilancování na albu nepůjde, těšíme se na práci ve studiu, ale hlavně na koncerty, které máme před sebou,“ sdělil Hlas. Milevský koncert začíná v pátek 13. června v 19.30 hodin, vstupenky můžete zakoupit v předprodeji za 130 Kč v Galerii M, na místě před akcí zaplatíte 150 korun.



Z programu festivalu

ČTVRTEK 26.6. - festivalový večírek od 19:00
PÁTEK 27.6. - tři scény, 24 skupin, divadlo
 20:15 MIG 21
 22:00 DIVOKEJ BILL
 23:45 INÉ KAFE

SOBOTA 28.6. - tři scény, 30 skupin, divadlo
 18:00 STO ZVÍŘAT
 19:30 ARAKAIN
 21:15 OLYMPIC
 23:00 ŠKWOR

VSTUPENKY ON-LINE
www.milevskem.cz

OPEN AIR MUSICFEST PŘEŠTĚNICE

www.prestenice.cz





MILEVSKÉ OKRUHY 2014

XI. ročník

Jihočeská liga mládeže 2014 - 2. závod

Pořadatel: Klub amatérských cyklistů Milevsko
Místo konání: Přeštnice u Milevska, GPS 49°28'49.000"N, 14°25'11.138"E
Termíny konání: Neděle 29.6.2014
Ředitel závodu: Bc. Petr Koblíček, e-mail p.koblíček@volny.cz
Hlavní rozhodčí: Ing. Jiří Dohnal
Kancelář závodu: Penzion MAVL Přeštnice
Startují: 11,00 hodin žáci starší + žákyně starší (3 okruhy, 25 km)
 11,05 hodin žáci mladší + žákyně mladší (2 okruhy, 17,5 km)
 12,15 hodin kadeti + kadetky (4 okruhy, 34 km)
 14,00 hodin muži, junioři + ženy (8 okruhů, 65 km)
Trať závodu: Přeštnice – Dobřemilice – Vlksice – Přeštnice, okruh v délce 7,8 km, asfaltový povrch.
Parkoviště: Obec Přeštnice na vyznačených místech
Startovní čísla: Výdej v místě startu, ukončen 15 minut před startem příslušné kategorie
Startovné: JAL – 100,- Kč, příchodi – 200,- Kč, žáci a kadeti zdarma
Předpis: Závodí se za plné uzavírky silničního provozu dle pravidel rychlostní cyklistiky ČSC, pravidel JAL a tohoto rozpisu. Každý závodník jede na vlastní nebezpečí, pořadatel neručí za škody závodníkům vzniklé, ani jimi způsobené.
Ceny: První tři v každé kategorii.
Výsledky: Vyhlášení po skončení závodu. Výsledky budou na www.jalcyklo.cz, www.jihocekskysvazcyklistiky.cz
Zdravotní zajištění: ZZS Milevsko.



Pořadatel: KAC Milevsko
Datum: neděle 22. června 2014
Kancelář závodu: lesopark Bažantnice – Klášter u Milevska
 GPS 49°27'27.276"N, 14°21'50.841"E
Presence: od 12,00 hodin, lesopark Bažantnice – Klášter u Milevska
Start: ve 13,00 hodin
Trať závodu: lesopark Bažantnice – Klášter u Milevska,
Kategorie: U4 – chlapci a dívky na odřazedlech,
 U4, U6, U8, U10, U12, U14 – chlapci a dívky na jízdních kolech,
Ceny: první tři chlapci a dívky v každé kategorii obdrží diplom
Tombola: pro všechny startující po vyhlášení výsledků.
Podmínka startu: vlastní kolo a příbaha!!!





ATLETIKA SVĚTOVÉ ÚROVNĚ OPĚT V TÁBOŘE

GP²⁰¹⁴
TÁBOR

MEZINÁRODNÍ ATLETICKÝ MÍTINK

VELKÁ CENA TÁBORA

Memoriál Ing. Jana Pána na 800m

CZECHDOUBLEMEETINGS.CZ

8.7.2014

STADION MÍRU TÁBOR



tábor



COMETT

KOVOSVIT MAS
realizace vaší budoucnosti

STŘECHY KOUTNÝ

tesařství, klempířství, pokrývačství,
půdní vestavby, sádrokartony

koutny.tpk@gmail.com, Tel.: 775 648 665



ZÁPIS DO TANEČNÍCH 2014
od 3. června 2014
v kanceláři DK Milevsko
Kurzovné: 1900 Kč
Vyučují: manželé Bolkovi
Zahájení: 5. září 2014



www.penzionprestenice.cz
Penzion
Přeštěnice
Nový přístup ke gastronomii

Ing. Vendula Kümmelová ATLAS REALITY – Tábor
Tel.: 777 965 985Nabízíme k prodeji RD o dispozici 4+1, se zahradou
a garáží v obci Sepekov. Prohlídku rádi zajistíme.

Cena: 1.190.000 Kč

BOMA
Milevsko s.r.o.automatické kotle • tepelná čerpadla • solární systémy
ústřední vytápění • vodoinstalace • rekonstrukce koupelen Vaillantkvalitní a úsporné plynové
kondenzační kotle

- * díky výměně kotle můžete ušetřit až 30 % spotřeby plynu
- * provedeme prohlídku Vaší kotelny a zpracujeme nabídku
- * pokud nabídku odsouhlasíte, provedeme během jednoho dne výměnu kotle
- * případný záruční a pozáruční servis zajišťuje přednostně přímo naše servisní oddělení
- * ve spolupráci s naším bankovním partnerem můžete na realizaci získat úvěr a za výměnu kotle splácet např. 1400 Kč měsíčně. A ušetřené peníze za plyn mohou částečně či dokonce plně pokrýt výši splátek. (výše splátky je závislá na ceně kompletní instalace a délce splácení)



...tak proč se zase celou zimu trápit s tím starým zhravým kotlem, který je navíc každou chvíli porouchaný?

BOMA Milevsko s.r.o. • Sokolovská 589, Milevsko • tel.: 382 526 079, 777 780 688

www.bomamilevsko.cz



VAŠE OPTIKA

Úcta k Vaším očím...



Do konce školního roku máme pro
Vás tuto jedinečnou nabídku:

50–80%

slevy na brýlové obruby

1 + 1

brýlová čočka zdarma

Akce platná pouze s nákupem brýlové obruby.



Husovo náměstí 157,
MILEVSKO, tel.: 773 536 037
www.vaseoptika.cz

SLAVÍME **100 LET**
100 DNÍ BUDEME SOUTĚŽIT
PŘIPRAVILI JSME PRO VÁS **10 KNIŽNÍCH ÚKOLŮ**
K POSTUPU DO SLOVOVÁNÍ STAČÍ **5 SPRÁVNÝCH ODPOVĚDÍ**



1. ČERVENA - 8. ZÁŘÍ 2014

VELKÝ LETNÍ KVÍZ

O VYHLÍDKOVÝ LET NAD MILEVSKEM

Milujete čtení a láká Vás proletět se nad Milevskem?
Přihlaste se osobně v knihovně či na knihovna@knihmil.cz.

Na dospělém oddělení získáte soutěžní formulář.

Každých deset dní Vám na Váš e-mail zašleme soutěžní úkol, nebo si aktuální zadání můžete vyzvednout u paní knihovnice.

Po zodpovězení poslední otázky odevzdejte formulář v knihovně a těšte se na výhru!

VÍTĚZE LOSUJEME 8. ZÁŘÍ

VÍTĚZ ZÍSKÁ VYHLÍDKOVÝ LET V LETADLE NAD MILEVSKEM.

Pro další 2 vylosované máme nejnovější knihu od nejtěnějšího autora současnosti Joa Nesba-Červenka.

RAKOUSKÁ DÁLNIČNÍ ZNÁMKA ZDARMA

EXKLUZIVNÍ NABÍDKA
K VAŠEMU CESTOVNÍMU
POJIŠTĚNÍ



CESTOVNÍ POJIŠTĚNÍ ➔

Kontakt:
Česká pojišťovna a.s.
Milevsko, Čs. legií 256
tel. 382 521 342

www.ceskapojistovna.cz ➔ infolinka 841 114 114

 **ČESKÁ
POJIŠŤOVNA**

Pomáháme vám jít dál



S P E C I Á L N Í P Ř Í L O H A

SVAZKU OBCÍ MILEVSKA

Dobrovolný svazek obcí milevského regionu byl založen v dubnu 1997 za účelem zlepšení sociálního a ekonomického rozvoje oblastí. V současné době má svazek 25 členských obcí z 26 obcí v mikroregionu. Za své hlavní cíle považuje vyhledat optimální řešení sociálního a ekonomického rozvoje regionu a toto řešení realizovat (včetně potřebné osvěty a finančního krytí potřebných aktivit). Činnost svazku vychází z programu, který obsahuje:

- podporu rozvoje ekonomického potenciálu a propagace podnikatelských aktivit
- podporu školství, zdravotnictví, sociální péče a kultury
- podporu rozvoje turistiky a propagace v oblasti cestovního ruchu
- péči o ochranu a tvorbu životního prostředí
- péči o krajinu
- podíl na řešení problémů dopravy a dopravní obslužnosti
- podporu řešení technické infrastruktury (zejména zásobování pitnou vodou, čištění odpadních vod, plynofikace, elektrifikační a telekomunikační síť)
- péči o bezpečnost a ochranu majetku i osob v regionu
- pronájem párty stanu (pořízen pomocí programu LEADER ČR 2007 a je majetkem Svazku obcí Milevska) a pивních setů



Projekt „Zastav se a odpočiň“ byl realizován za podpory Jihočeského kraje v rámci Programu obnovy venkova v letech 2010–2013. Tomuto projektu předcházely v letech 2002–2003 projekt „Milevský čtyřlístek“, kdy byly v prvním roce cyklotrasy vyznačeny a v druhém bylo mobiliářem vybaveno pět obcí. Projekt se zaměřoval na zvýšení komfortu cyklistů a turistů, kteří mohou posedět, bezpečně odložit kolo do kolostavu, prostudovat infotabule, mapky a infoletáky, odpočinout si, prohlédnout a poznat blízké okolí obce. Cílem projektu „Zastav se a odpočiň“ bylo dovybavení obcí mobiliářem v návaznosti na cyklotrasy mikroregionu. V současné době existuje na území Svazku obcí Milevska 6 cyklotras o celkové délce 128 km. Tyto cyklotrasy jsou v jednadvaceti obcích osazeny mobiliářem. Výsledkem projektu bylo zvýšení atraktivnosti mikroregionu. Zároveň předpoklad navýšení návštěvnosti daných obcí, jejich zatraktivnění a oživení. Součástí projektu bylo rovněž vydání propagačních materiálů o mikroregionu.



V rámci projektu „Zajištění ekologického nakládání s biologicky rozložitelným komunálním odpadem na území Svazku obcí Milevska“ bylo pořízeno 1692 kusů domácích kompostérů. Jedná se tak o 1 kompostér připadající na přibližně 5 obyvatel. Cílem bylo poskytnutí možnosti kompostování zhruba 80 % domácností. Problém ekologické likvidace bioodpadu řeší prakticky každá domácnost a vzhledem k typu zástavby má drtivá většina domácností prostor pro umístění zařízení.

Svazek obcí Milevska
Předsedkyně SOM Hana Kašparová



Mikroregion Milevsko (území Svazku obcí Milevska)

Představenstvo SOM:

Hana Kašparová (Obec Hrejkovice) – předsedkyně SOM
Mgr. Martin Třeštík (Město Milevsko) – místopředseda SOM
Pavel Souhrada (Obec Bernartice)
Pavel Hroch (Obec Kovářov)
Mgr. Josef Himl (Městys Sepekov)
Ing. Miroslav Maksa (Obec Chyšky)
Stanislav Češka (Obec Branice)

Kontakty:

E-mail: svazek.milevsko@seznam.cz
Adresa: Svazek obcí Milevska, Husovo nám. 391, 399 01 Milevsko 1

Předseda:

Hana Kašparová, starostka obce Hrejkovice
Tel.: 382 524 138, 724 180 151
E-mail: ou@hrejkovice.cz

Místopředseda:

Mgr. Martin Třeštík, místostarosta města Milevska
Tel.: 382 504 111
E-mail: martin.trestik@milevsko-mesto.cz

Asistentka SOM:

Bc. Jana Máchová, DiS.
Tel.: 725 552 287
E-mail: mas-sp@seznam.cz

Účetní SOM, evidence OZP, koordinátorka VS:

Jarmila Sedláčková
Tel.: 702 523 840
E-mail: svazek.milevsko@seznam.cz

Úřední hodiny:

Pondělí–Pátek: 8.00–16.00





BERNARTICE



Starosta:
Pavel Souhrada



**Na úvod nám
představte vaši
obec.**

Obec Bernartice leží asi 10 km jižně od Milevska. První písemná zmínka o obci pochází z roku 1251, kdy se píše v Kosmově kronice o Martínovi, knězi Bernartickém. Tovaryš Knížek přinesl z Vídně špičkářskou výrobu, která téměř sto let proslavovala Bernartice. Výroba zanikla

s příchodem plánovaného hospodářství. Velmi těžkým obdobím bylo pro Bernartice období nacistické okupace a zvláště heydrichiády. V květnu 1942 přicházejí do Bernartic postupně tři členové československé paraskupiny INTRANSITIVE – Václav Kindl, Bohuslav Grabovský a Vojtěch Lukašík. Za útočiště, které jim bylo poskytnuto zdejšími občany, bylo gestapem popraveno 23 občanů a 5 posláno do koncentračních táborů. Bernarticům hrozil osud Lidic. Významnou bernartickou rodačkou byla i doktorka Vlasta Kálalová Di Lottiová, lékařka, která působila v meziválečném období v Iráku a kterou proslavila ve svém románu Doktorka z domu trubačů spisovatelka Ilona Borská. Z Bernarticka pocházel rod amerického kosmonauta E. A. Cernana, jenž přistál roku 1972 na Měsíci a byl vlastně posledním člověkem na Měsíci. Z přidružených Bojenic pocházel děkan, buditel a vlastenecký kněz František Sláma (1792–1844) činný při národním obrození. Odtud též pocházel básník a spisovatel Josef Kostohryz, v padesátých letech vězněný spolu s osobnostmi české kultury. Z obce Rákov pocházel Karel Kálal (1860–1930), velký obdivovatel a znalec Slovenska.



Kostelík Rozárka se studánkou.



Místní části: Bilinka, Bojenice, Jestřebice, Kolišov, Rakov, Srlín, Svatkovice, Zběšice
Počet obyvatel: 1285
Rozloha území: 4583 ha
Webové stránky: www.bernartice.cz
Kontakt: starosta.ou@bernartice.cz, tel.: 382 585 211

Jsou ve Vaší obci nějaké atraktivity /památky?

Dominantou obce je kostel sv. Martina, původně postavený na základech románského chrámu v 2. polovině 14. století jako gotická stavba, později byl upraven v barokním stylu.

U obecního úřadu stojí kaplička z roku 1726 zasvěcená sv. Floriánovi. Před budovou fary stojí morový sloup připomínající velkou morovou epidemii roku 1713.

Nedaleko směrem na Bechyni naleznete poutní místo, kostelík svatě Rozálie a studánku se „zázračnou vodou“.

Na jaké kulturní akce v roce 2014 byste pozval návštěvníky do Vaší obce?

- Červen** – tradiční soutěž v sečení kosou – Bernartický sekáč
Červenec – pouť u svatě Rozálie, noční soutěž v hasičském sportu se zábavou v Bojenicích, koncert vážné hudby v kostele sv. Martina
Srpen – BERNFEST – dvoudenní hudební festival, přehlídka dechových hudeb Bernartice 2014, neckyjáda v Srlíně



BOROVANY



Starostka:
Ivana Dolejšková



**Na úvod nám
představte vaši
obec.**

Borovany se rozprostírají kolem Velkého Borovanského rybníka asi 2 km jižně od Bernartic. Z jihovýchodu je ves obklopena rozsáhlými lesy, které se nazývají Hemery a Soví. August

Sedláček uvádí, že název obce vznikl podle borů, které obklopovaly starou osadu. První zmínka o obci pochází z roku 1219. Po celou dobu kromě krátkého období před 16. st. příslušely Borovany k Bernarticím, jejich osudy jsou tak velmi spjaté.

Místní část: Hvíždalky
Počet obyvatel: 210
Rozloha: 637 ha
Webové stránky: www.obecborovany.cz
Kontakt: obec.borovany@tiscali.cz, tel.: 724 900 530



Jsou ve Vaší obci nějaké atraktivity/památky?

Severně od vsi nalezneme barokní kostel svatě Rozálie pocházející z konce 17. století. Roku 1680 byl na místě, kde dnes stojí kostelík, vy-stavěn morový hřbitov, jelikož bernartický již k pohřbívání nestačil. V té době zde nechali jezuité vystavět kapli zasvěcenou sv. Rozálii a sv. Kar-lu Boromejskému, kteří byli patrony proti moru. Severně od kostela je možné spatřit pozůstatky mohyl z doby bronzové. Dále jsou to návesní kaplička Panny Marie, kovárna, kulatý štít u venkovské usedlosti čp. 67.



Na jaké kulturní akce v roce 2014 byste pozvala návštěvníky do Vaší obce?

- 20. 7. 2014** Pouť u Rozárky
- 30. 8. 2014** Benátská noc – osvětlená plavidla po rybníce, kapela Scarlet před hospodou u rybníka
- 20. 12. 2014** Vánoční besídka s divadelním představením místních dětí



BOŽETICE



Starosta:
Jaroslav Kofroň

**Na úvod nám
představte vaši
obec.**



Obec Božetice leží při říčce Smutné asi 6 km východně od Milevska. První písemná zmínka o obci je z roku 1291, v té době náležela do majetku rodu Vítkovců. Z jejího názvu lze však usuzovat, že vznikla zhruba ještě asi o 200 let dříve. Název Božetice znamená „ves lidí Božetových nebo též je uváděno Božatových“ a tato historická osobnost je v kronikách zmiňována již v roce 1088. Je zde mateřská škola, lidová knihovna, místní pohostinství, koupaliště, tenisový kurt, fotbalové hřiště a hřiště na míčové hry.

Místní část: Radihošť
Počet obyvatel: 359
Rozloha: 1364 ha
Webové stránky: www.bozetice.cz
Kontakt: obec@bozetice.cz, tel.: 382 581 433



Budova OÚ.

Jsou ve Vaší obci nějaké atraktivity/památky?

Ve vsi nalezneme památkově chráněnou lípu u domu čp. 30 a dále pak na návsi je kaplička Nejsvětější Trojice z roku 1858.

Přibližně kilometr od obce po proudu říčky Smutné je u mlýna Kvěchov kamenný most, jedná se o jeden z mnoha mostů, díky kterému mohla být v listopadu 1889 zprovozněna železniční trať Písek – Tábor. Na zmiňovaném Kvěchovském mlýně trávil své dětství siamská dvojčata Josefína a Růžena Blažkovy. Narodily se 20. ledna 1878 v nedalekém Skrýchově. V roce 1911 nechaly postavit hostinec „Na zastávce“ (dnes Hotel Pecka).

Na jaké kulturní akce v roce 2014 byste pozval návštěvníky do Vaší obce?

- 15. 6. 2014** Tradiční pouťová božetická neckyáda
- Září** Fotbalový turnaj k oslavě 70 let organizovaného božetického fotbalu



Božetická neckyáda.

BRANICE



Starosta:
Stanislav Česka

**Na úvod nám
představte vaši
obec.**



Obec leží cca 6 km od Milevska a nachází se na železniční trati Tábor – Písek. První zmínka o obci se datuje v roce 1306. Ale již podle nálezů ze



studny u domu čp. 1 můžeme stáří obce datovat do druhé poloviny 13. století. Do této doby (přibližně mezi roky 1240–1260) zapadá i skutečnost, že obcí v tu dobu vedla Bechyňská cesta. Cesta spojovala osady Bechyně a Milevsko s křižovatkou právě v Branících. V obci se nachází mateřská škola a 6 občanských sdružení, např. Sbor dobrovolných hasičů, TJ Sokol (Sokol Branice, FC ZVVZ), Sousedí 95, Sdružení Vejrovské zemanství, Myslivecké sdružení Bor, Český svaz včelařů. V obci nalezneme travnaté fotbalové hřiště, u kterého je i tribuna pro diváky, kabiny, soc. zařízení, jídelna a restaurace. Toto hřiště využívají jak různé sportovní kluby, tak i veřejnost. U fotbalového hřiště je i tenisový a víceúčelový antukový kurt.

Počet obyvatel: 309 (k 1. 1. 2014)
Rozloha území: 505 ha
Webové stránky: www.branice.cz
Kontakt: obec@branice.cz, tel.: 606 69 03 26

Jsou ve Vaší obci nějaké atraktivita/památky?

Ve východní části obce se nachází kaplička sv. Kříže, která stojí na místě bývalého morového hřbitova ze 17. století. Ten zde byl zřízen, když při epidemii nepostačoval hřbitov v nedalekých Bernarticích, kam se obvykle pohřbívalo. V roce 1929 byla kaplička poničena pádem lípy při ohromné bouři, po rekonstrukci byla znovu vysvěcena roku 1931. Napravo od kapličky stojí ohrazený kamenný kříž věnovaný památce Stanislava Čunáta – jednoho z vojáků, jehož jméno nalezneme i na pamětní desce padlých vojáků v 1. světové válce. V obci se nachází ještě kaple sv. Václava, ta pochází z roku 1881. Nejmladší ze všech tří kaplíček je kaplička sv. Saturnina, která byla postavena v roce 2006 místními nadšenci ze spolku Vejrovského zemanství. Jako atraktivita stojí zmínit, že v okolí Braníc členové Vejrovského zemanství vytyčili naučnou stezku, která je dlouhá 12 km.

Na jaké kulturní akce v roce 2014 byste pozval návštěvníky do Vaší obce?

14. 6. 2014 Pohádková cesta
Červen Slavnosti Vejrovského zemanství
Září Volejbal Cup
Září Svatováclavské posvícení



HRAZANY



Starosta:
Ing. Luboš Bolek

Na úvod nám představte vaši obec.



Obec Hrazany nalezneme v nejsevernější části jihočeského kraje, geologicky leží ve Středočeské pahorkatině. První písemné zmínky o Hrazanech a Hrazánkách pochází ze 13. století, o Dobrošově dokonce z roku 1216. Mezi významné rodáky patřil sochař Václav Barda (1885–1926). Z Hrazánek čp. 4 pochází rod Emila Háchy, prezidenta druhé republiky a Protektorátu. Z tohoto rodu pocházel rovněž Eduard Šittler, který s Antonínem Podlahou vydal Soupis památek historických v Čechách. Významnou osobností byl i rolník Jan Krejčí z Hrazan, později starosta, poslanec a senátor Národního shromáždění. V Hrazánkách se nachází kulturní dům, kde se každoročně konají plesy, taneční zábavy a jiné kulturní akce.

Místní části: Dobrošov, Hrazánky, Klisinec
Počet obyvatel: 282
Rozloha území: 849 ha
Webové stránky: www.obechrazany.cz
Kontakt: info@obechrazany.cz, tel.: 737 232 751

Jsou ve Vaší obci nějaké atraktivita/památky?

Nejstarší kaple je v Hrazánkách, pochází z 19. století a je zasvěcena sv. Janu Nepomuckému. Dále pak jsou to kaple sv. Ducha v Hrazanech z r. 1926, kaple sv. Václava v Dobrošově z r. 1932 a kaple Nejsvětějšího srdce Ježíšova z r. 1939 v Klisinci. Mezi pozoruhodnosti zdejší krajiny patří bezesporu kamenné moře u Hrazan, které vzniklo mrazovým zvětráváním žulového masivu.

Přibližně 0,5 km severně od obce Hrazany se na jižním zalesněném svahu nachází přírodní památka Kněz u Hrazan, která je pojmenována po největším kameni této lokality (4 x 8 m). Dalším zajímavým kamenem je Pasáček, o kterém se vypráví, že do něj vtiskl svou postavu malý pasáček ovcí, jenž se za ním ukrýval v nepříznivých počasích.

Na hrazanské návsi nalezneme pamětní kámen, který připomíná odpočívající sovětská vojska maršála Malinovského ve dnech 11. a 12. května 1945.



Hrazany – kaple sv. Ducha.

Na jaké kulturní akce v roce 2014 byste pozval návštěvníky do Vaší obce?

24. 5. 2014 Oslavy 120 let založení sboru SDH Hrazánky a sraz rodáků
7. 6. 2014 Pouťová taneční zábava SDH Hrazany
21. 6. 2014 Dobrošovské zatlukání a sraz rodáků obce Dobrošov
2. 8. 2014 Hrazánecké dunění – prázdninové pění
8. 11. 2014 Hubertská
22. 11. 2014 Kateřinská taneční zábava



HREJKOVICE



Starostka:
Hana Kašparová

**Na úvod nám
představte vaši obec.**



Obec Hrejkovice se nachází cca 6 km západně od Milevska, po obou stranách silnice č. 19 vedoucí z Tábora do Plzně. Na severním



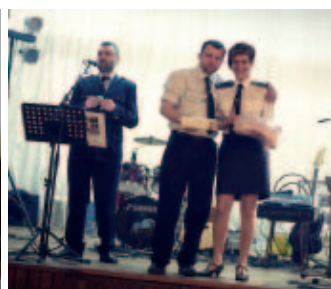
KD Hrejkovice.

okraji vsi se nachází Hrejkovický rybník o rozloze 23 ha. Z něj vytéká Hrejkovický potok, který dále pokračuje na Velkou a Květov, poblíž Vúsi protéká hlubokým a nečekaně divokým údolím. Toto místo má oblibu především u trempů. Potok mizí u červenského kostelíka sv. Bartoloměje v Orlické přehradě. Za vsí se nalézá ještě rybník zvaný Jezero, ten má rozlohu 10 ha. Hrejkovice, tehdy Graycovice nebo také Reykovice, jsou poprvé zmiňovány ve smlouvě z června roku 1216, kdy je pražský biskup vyměňuje za jiné vsi s Jiřím z Milevska. Jiří si ale Hrejkovice neponechal, věnoval je právě založenému milevskému klášteru. Od minulého století se zde rozvíjelo zejména kamenické řemeslo pro množství kvalitní žuly v okolí. Tato žula byla použita i na obnovu gotických arkád na Zvíkově.

Místní části: Chlumek, Níkovice, Pechova Lhota
Počet obyvatel: 498
Rozloha území: 1339 ha
Webové stránky: www.hrejkovice.cz
Kontakt: ou@hrejkovice.cz, tel.: 382 524 138



Dětský karneval.



Hasičský ples.

Jsou ve Vaší obci nějaké atraktivita/památky?

Mezi dochované kulturně hodnotné stavby z 19. století patří zejména kaple na návsi v Hrejkovicích, v Pechově Lhotě a v Níkovcích. Dále roubené stavby v Hrejkovicích a v Pechově Lhotě a selské štíty v Níkovcích.

Na jaké kulturní akce v roce 2014 byste pozvala návštěvníky do Vaší obce?

5. 7. 2014 Country bál na návsi v Pechově Lhotě
12. 7. 2014 Turnaj v nohejbalu v Hrejkovicích
16. 8. 2014 Turnaj v pétanque v Hrejkovicích
Srpen Dny dětí v Níkovcích a Pechově Lhotě
20. 9. 2014 Posezení s důchodci

CHYŠKY



Starosta:
Ing. Miroslav Maksa

**Na úvod nám
představte vaši obec.**



Obec Chyšky se nachází na severním okraji Jihočeského kraje v Jistebnické vrchovině 11 km severovýchodně



Kostel sv. Prokopa.

od Milevska. Obec je nejvýše položenou obcí v mikroregionu. K Chyškám patří 21 obcí, které jsou na rozloze zhruba 2500 ha. První zmínka o obci pochází z roku 1291. V obci je ZŠ, MŠ, zdravotní středisko, pošta, pekárna a prodejna s potravinami a smíšeného zboží. Občané se sdružují ve spolcích hasičů, Červeného kříže, myslivců, skautů, včelařů. Byl založen spolek pro zkrášlení Chyšek „Naše Chyšcko“. Mezi významné chyšecké rodáky patří akademický malíř Alois Moravec, známý pražský ilustrátor a krajinář.

Místní části: Branišov, Branišovice, Hněvanice, Hrachov, Kvašňov, Květuš, Mezný, Nálesí, Nosetín, Nová Ves, Podchýšská Lhota, Radíkovy, Ratiboř, Ratibořec, Rohozov, Růžená, Vilín, Voděradý, Záluží
Počet obyvatel: 1100
Rozloha území: 3027 ha
Webové stránky: www.chysky.cz
Kontakt: starosta@chysky.cz, tel.: 724 180 173

Jsou ve Vaší obci nějaké atraktivita/památky?

Dominantou obce je kostel sv. Prokopa z konce 13. století stavěný v pozdně románské podobě, pozdější přestavby byly provedeny v gotickém stylu. Za husitských válek byla stavba značně poničena, v roce 1678 byla obnovena v barokním slohu.

V zahradě fary je zděný altán, v něm sepsal několik svých děl host chyšeckého faráře Boučka spisovatel a buditel Prokop Chocholoušek.

Poblíž Chyšek nalezneme i židovský hřbitov.

Na Chyšecku je množství křížků, kapliček, Božích muk a památkově chráněných starých selských stavení, tzv. roubenek. V obci Mezný je chráněná stavební památka – roubenky.

Na jaké kulturní akce v roce 2014 byste pozval návštěvníky do Vaší obce?

5. 7. 2014 Pouťová zábava (pořadatel SDH Chyšky – v KD kapela Fantom)
12.-13. 7. 2014 Vystava fotografií (pořadatel Naše Chyšcko, o.s.)
Září 6. ročník rockového festivalu v KD (SDH Chyšky)
29. 11. 2014 Rozsvícení vánočního stromu



Dětský karneval.



JETĚTICE



Starosta: Ladislav Novotný

Na úvod nám představte vaši obec.

Jetětice se nachází asi 11 km jihozápadně od Milevska. Východně od obce pramení Jetětický potok, protéká Jetětickými Samotami a vlévá se do Orlické přehrady. Ze severní strany jsou Jetětice obklopeny rozsáhlými lesy, ty jsou velice oblíbeny houbaři. Za dobrého počasí je možno z návrší obce vidět šumavské velikány, například Boubín. Keramika nalezená v okolí obce dokládá, že tato oblast byla osídlena již v době kamenné. Jetětice velice utrpěly při požáru roku 1857, kdy téměř celé vyhořely. Stavby jsou tedy vesměs mladšího data. V obci Jetětice se nachází jak vlakové nádraží, tak vlaková zastávka.



Místní části:	Červená nad Vltavou, Jetětické Samoty
Počet obyvatel:	297
Rozloha území:	1375 ha
Webové stránky:	www.jetetice.cz
Kontakt:	obec.jetetice@tiscali.cz, tel.: 606 829 169, 382 587 452

Jsou ve Vaší obci nějaké atraktivita/památky?

Asi 1,5 kilometru severním směrem od obce se nacházejí dva velké balvany. Nesou jména Kobyla a Hříbě a pomalu se boří do země. Pověst říká, že až kameny úplně zmizí, přijde konec světa.

Roku 1911 nechala obec vystavět na návsi kapličku Panny Marie, od roku 1924 je před ní umístěn pomník věnovaný obětem 1. světové války.

Roku 1866 započala stavba 253 metrů dlouhého železničního mostu přes Vltavu mezi stanicemi Červená nad Vltavou a Vlastec. Ocelová konstrukce vážila cca 940 tun a bylo na ní použito téměř 350 tisíc nýtů, pro které byl vyvrtán téměř 1 milion děr. Před napuštěním Orlické přehrady se konstrukce mostu vznášela ve výšce 67 metrů nad hladinou řeky. Do provozu byl most uveden roku 1889, ve své době patřil ke stavebním pozoruhodnostem tehdejšího Rakousko-Uherska.



JICKOVICE

Starosta: Jiří Fišer

Na úvod nám představte vaši obec.

Obec se nalézá cca 10 km západně od Milevska. Rozkládá se po obou březích Jickovického potoka, jenž pramení zhruba 1 kilometr od Předbořic, protéká Kotýřinou a Zahrádkou a vlévá se do Orlické nádrže. Na dolním toku je tento potok nazýván také jako Sobědražský. Mezi největší rybníky, které zásobuje vodou Jickovický potok, patří Kněžský rybník u Radvánova, Sadnice u Kotýřiny a Silvestr u Kostelce nad Vltavou. Celková délka toku činí 17 kilometrů. Původními majiteli obce byli páni z Jickovic, dalšími majiteli byli šlechtické rody – rod Zmrzlíků, Švambergů, Šternbergů, Eggenbergů a Schwarzenbergů. V 16. století byl majitelem dokonce i břevnovský klášter.



Místní části:	Na Číhadlech, Varta
Počet obyvatel:	105
Rozloha území:	1135 ha
Webové stránky:	www.jickovice.cz
Kontakt:	obec@jickovice.cz, tel.: 382 583 694

Jsou ve Vaší obci nějaké atraktivita/památky?

V obci nalezneme kapličku Nanebevzetí Panny Marie vysvěcenou roku 1890. Na jihozápadním konci obce stojí kaplička z konce 18. století.



Kaple Nanebevzetí Panny Marie.

Na jaké kulturní akce v roce 2014 byste pozval návštěvníky do Vaší obce?

cca 1. 6. 2014 Den dětí
cca 15. 8. 2014 Pouť

Dále je v plánu v roce 2014 pořádání kulturní akce – 110. výročí SDH Jickovice.



Maškarní ples.



KOVÁŘOV



Starosta:
Pavel Hroch

Na úvod nám představte vaši obec.



Kovářov se nachází na samé severní hranici Jihočeského kraje zhruba 11 km severozápadně od Milevska, východně od vodní nádrže

Orlík, v oblasti středního Povltaví, na pravém břehu řeky Vltavy. Kovářovsko bylo ale pro blízkost řeky osídleno již v 9. století. Obec je poprvé zmiňována roku 1220, z této doby pochází i zdejší kostel Všetech Svatých. Kovářov měl na počátku řadu tvrzí či dvorců, na kterých hospodařily rytířské rody, ty postupně prodávaly své majetky Eggenbergům a Švamberkům. Následně po vymření rodu Švamberků přechází obec do majetku rodu Schwarzenbergů. Od konce 16. století patřil Kovářov k orlickému panství. Mezi významné rodáky Kovářovska patří sběratel národních písní Čeněk Holas. V Kotýřině se narodil Jan Hodějovský z Hodějova, který se věnoval kulturní činnosti a podporoval spisovatele a básníky píšící česky. V Předbořicích se narodil překladatel cestopisů a povídkář Karel Cvrk a akademický malíř František Holan. Z Hostína u Kovářova pocházel letec Václav Pešička, který po napadení ČSR nacisty vstoupil k polskému letectvu s úmyslem bojovat za svou vlast. Do bojů však nestačil zasáhnout, jelikož při přistání na polském letišti ho tamní četníci zastřelili v domněnání, že se jedná o německého špiona.



Místní části: Březí, Dobrá Voda, Hostín, Chrást, Kotýřina, Lašovice, Předbořice, Radvánov, Řenkov, Vepice, Vesec, Vladyčín, Zahořany, Záluží, Zlučín, Žebrákov
Počet obyvatel: 1441
Rozloha území: 5043 ha
Webové stránky: www.kovarov.cz
Kontakt: oukovarov@volny.cz, tel.: 382 594 138



Jsou ve Vaší obci nějaké atraktivity/památky?

Sousoší Kalvárie, která je státem chráněná památka na vršku zvaném „Kolín“, byla zhotovena roku 1732 z dílny sochaře Brokoffa. Z téže dílny sochaře pochází ještě socha sv. Jana Nepomuckého na návsi u kostela. V obci nalezneme také barokní faru z roku 1739, v současné době jsou její prostory využity pro Česko-rakouské centrum rozvoje lidových tradic. Za zmínku stojí také starý špejchar z roku 1837, který byl postaven na základě zákona o kontribučních fondech a sloužil jako obilná komora pro celý kraj. Při severozápadním okraji vsi na úbočí Kovářovské hůrky leží opravený židovský hřbitov.

Na jaké kulturní akce v roce 2014 byste pozval návštěvníky do Vaší obce?

14. 6. 2014 Dětský den na kovářovské návsi od 14.00 hod.
29. 5.-1. 6. 2014 Jihočeský folklorní festival v Kovářově (19. ročník)
7.-10. 8. 2014 Hostínské divadelní léto (4. ročník)
9. 8. 2014 3. ročník memorialu Láďi Fořta (fotbalový turnaj)

KŘÍŽANOV

Starosta: Jaroslav Kohout



Na úvod nám představte vaši obec.

Obec se nalézá zhruba 7 km jižně od Milevska. Původně byla majetkem milevského kláštera, v průběhu let ale vystřídala několik majitelů. Aktivně zde působí Sbor dobrovolných hasičů, založený v r. 1898 a Myslivecké sdružení. Mladí hasiči se aktivně zapojují do života obce. Nedaleko od obce je na břehu Velkého prachovského rybníka oblíbený autokempink.

Počet obyvatel: 101
Rozloha území: 335 ha
Webové stránky: www.obeckrizanov.eud.cz/obec/o-obci/
Kontakt: obec.krizanov@seznam.cz, tel.: 382 589 257

Jsou ve Vaší obci nějaké atraktivity/památky?

Nejcennější památkou Křížanova je socha Panny Marie s Ježíškem stojící na vysokém kamenném sloupu na jižním okraji vsi. Pochází nejspíše z roku 1678. Z památek nalezneme uvnitř vsi ještě kapli z 2. pol. 18. století se zvonící. Kaple je zasvěcena Panně Marii Sepekovské. Při silnici do Křížanova kamenný kříž z roku 1929.



Na jaké kulturní akce v roce 2014 byste pozval návštěvníky do Vaší obce?

Červenec 2014 (cca 27. 7.) Anenská pouť s taneční zábavou na venkovním parketu
Již dlouhou tradicí je stavění máje, společný výlov rybníka s následnými rybími hody.



KUČEŘ



Starosta:
Bohuslav Bartůněk

**Na úvod nám
představte vaši
obec.**



Obec leží zhruba 10 km západně od Milevska. Jak dokládají archeologické nálezy, byla zdejší krajina osídlena již v době bronzové. Pro mohutné lesy a blízkost Orlické přehrady je Kučeř vyhledávána v letních měsících především turisty a milovníky houbaření.



Počet obyvatel: 182
Rozloha území: 1095 ha
Webové stránky: www.kucer.cz
Kontakt: obeckucer@volny.cz, tel.: 607 827 999

Jsou ve Vaší obci nějaké atraktivivity/památky?

Ve vsi stojí na návsi novorománská kaple svatého Jana Nepomuckého. Další památkou je čtyřhranný sloup nesoucí kamenný kříž, sloup je označen rokem 1761. V blízkosti obce spojuje oba břehy Vltavy ve výšce 70 m nad hladinou řeky železobetonový most. Jedná se o jedno z nejvýznamnějších děl mostního stavitelství – most byl stavěn metodou letmé betonáže, bez veškerých podpěr a lešení. Asi 1,5 kilometru severně od obce nalezneme v lese vysoký hlinitopísčité val čtvercového tvaru o délce stran okolo 45 metrů. Před valem je mělký příkop. Toto místo je nazýváno Obrovky hroby. Pověst vypráví, že jsou zde pohřbeni obři – otec, matka a děti. Původ valů je ale nejasný, možná to byla keltská svatyně, možná vladycké sídlo nebo zbytky opevnění z třicetileté války.



Hasičské cvičení.

Na jaké kulturní akce v roce 2014 byste pozval návštěvníky do Vaší obce?

5. 7. 2014 Turnaj v pozemním hokeji
16. 8. 2014 Turnaj starých gard ve fotbale

KVĚTOV

Starostka: Alena Veselá

Na úvod nám představte vaši obec.

První písemná zmínka o obci Květov pochází z roku 1460, kdy byla majetkem milevského kláštera, po jeho vypálení připadla ke zvikovskému panství. V 16. století zde Jan ze Švamberka vystavěl tvrz se dvorem a věnoval ji své manželce Magdaleně ze Šternberka. Po bělohorské bitvě Květov spravovali Eggenbergové a později Schwarzenbergové.

Místní část: Vůsí
Počet obyvatel: 111
Rozloha území: 1574 ha
Webové stránky: www.obeckvetov.cz
Kontakt: obeckvetov@volny.cz, tel.: 382 583 751

Jsou ve Vaší obci nějaké atraktivivity/památky?

Dominantou obce jsou štítový tři statků ve stylu jihočeského selského baroka. Nacházejí se na návsi a jsou spolu s obcí zapsány ve státním seznamu historických obcí se soubory lidové architektury. V obci se nachází kaple Neposkvrněného početí Panny Marie s kamenným portálem nad vchodem, která nese dataci roku 1862. Severně od obce stojí na návsi osada sv. Jan. Zde byl roku 1567 vystavěn kostel sv. Jana Křtitele. Východně od Květova se rozkládá Květovská (rovněž Rukávečská) obora sloužící pro chov černé zvěře. Součástí Květova je také obec Vůsí, v jejímž obvodu nalezneme kostelík sv. Bartoloměje.





MILEVSKO



Starosta:
Bc. Zdeněk Herout

**Na úvod nám
představte vaše
město.**



Nejbližší okolí města bylo osídleno již ve starší době kamenné. První písemná zmínka z r.

1184 mluví o sídle bohatého velmože Jiřího z Milevska, který zde v r. 1187 zakládá premonstrátský klášter (nejstarší na jihu Čech). Jako obchodní a řemeslné centrum získává první městská práva v 15. století. Rozvíjela se zde tradiční řemesla, především hrnčířství. Známé byly milevské trhy, dnes znovu obnovené. Do dnešních dob se zachovala tradice milevských maškár. Půvabná krajina s kapličkami u cest je ideální hlavně pro toulky pěší i na kole.



Místní části: Dmýštica, Klisín, Něžovice, Rukáveč, Velká
Počet obyvatel: 8724
Rozloha území: 4230 ha
Webové stránky: www.milevsko-mesto.cz
Kontakt: sekret@milevsko-mesto.cz, tel.: 382 504 111

Jsou ve Vašem městě nějaké atraktivity/památky?

Milevský klášter

Prvořadou památkou je klášter premonstrátů, jehož jádro pochází z konce 12. stol. Ve 13. a 14. stol. byl významně rozšířen a opevněn kamennými hradbami, takže patřil k největším a nejvýznamnějším v Čechách. Současná podoba pochází z barokní přestavby v 18. stol. Dominantou kláštera je kostel Navštívení P. Marie, románská trojlodní bazilika. Ke kostelu přiléhají ze tří stran klášterní budovy, obklopující dvě nádvoří. Mimořádně významnou stavbou je i hřbitovní kostel sv. Jiljí,



Milevský klášter.

připomínaný již r. 1184 jako svatyně původní osady. Gotickou žebrovou klenbu v presbytáři zdobí malby z r. 1573. Pro tuto klenbu byla poprvé v českých zemích použita překrásná síťová žebra se vzájemně se prostupujícími šestidílnými hvězdami, pro niž se vžil název klenba milevského typu. V roce 2008 byl nařízením vlády ČR zapsán do seznamu Národních kulturních památek.

Další památky města

Řada významných památek se nachází na náměstí Edvarda Beneše. Např. trojlodní pseudorománský městský kostel sv. Bartoloměje, vystavěný r. 1866 na místě zbořeného pozdně gotického kostelíka. Na severní straně náměstí stojí renesanční budova staré radnice čp. 1, která pochází z 16. stol. a barokně upravena byla po požáru r. 1640. Na východní straně náměstí nalezneme barokní faru čp. 3 s volutovým štítem z roku 1715 a secesní budovu spořitelny z roku 1909. Na západní straně náměstí stojí novorenesanční radnice, sídlo městského úřadu. Byla postavena v letech 1900–1901 na místě bývalých masných krámů a její průčelí zdobí sgrafito Oldřicha Pejši z r. 1937. Nedaleko náměstí nás upoutá bývalá synagoga z let 1914–19, kombinující prvky empiru a kubismu, s ojedinělou kubistickou výzdobou trojúhelníkového štítu nad průčelím od Oldřicha Tyla, v současnosti modlitebna Církve československé. Východně od kláštera vlevo od silnice na Tábor na okraji lesa je židovský hřbitov s náhroby z 18. a 19. stol.



Milevská synagoga.



Maškary.

Na jaké kulturní akce v roce 2014 byste pozval návštěvníky do Vaší obce?

Určitě na Bartolomějské posvícení, které proběhne od 21.–24. 8. 2014. Celý rok 2014 probíhá v duchu oslav 830 let od první zmínky o městu, ale právě tato akce bude zasvěcena tomuto významnému datu. Další naší oslavenkyní je knihovna, která slaví 100 let od svého vzniku, a k tomu se vážou i akce v její budově po celý letošní rok.

27.–28. 6. proběhne již tradiční a širokou veřejností známý festival v Přeštěnicích „Open Air Musicfest Přeštěnice“.

Na podzim nás čekají Myslivecké slavnosti, a to 11. 10. a mimo tyto hlavní kulturní akce se pořádá spousta dalších, které si návštěvník našeho města může nalézt na oficiálních stránkách města www.milevsko-mesto.cz nebo na webu našich kulturních organizací www.dkmilevsko.cz, www.knihmil.cz, www.muzeumvmilevsku.cz.



OKROUHLÁ

Starosta: Pavel Tupý

Na úvod nám představte vaši obec.

Obec Okrouhlá leží asi 4 km jižně od Milevska a patří k nejmenším obcím v regionu. Původně ves patřila k panství milevského kláštera. V pozdější době byla až do roku 1893 spravována sousední Líšnicí, pak se stává na čas samostatnou a o něco později spadá pod obec Branice. Od roku



1993 je opět obcí. K obci patří Ostrovský rybník o výměře 27,5 ha. Na velkém ostrově uprostřed rybníka stávala údajně tvrz. Tento ostrov je poprvé v písemnostech připomínán roku 1501. Dále také k obci patří Okrouhlečský rybník vybudovaný v roce 2009.

Počet obyvatel: 70
Rozloha území: 437 ha
Webové stránky: www.mesta.obce.cz/zsu/vyhledat-932.htm
Kontakt: obec.okrouhla@seznam.cz, tel.: 382 581 031

Jsou ve Vaší obci nějaké atraktivity/památky?

Ve vsi stojí kaplička Panny Marie pocházející z roku 1887. Dále se zde nachází kamenný most přes železniční trať Tábor – Ražice, který pochází z roku 1880.



OSEK

Starosta: Pavel Procházka

Na úvod nám představte vaši obec.



Obec Osek se nachází asi 5 km západně od Milevska. V sí protéká Osecký potok. První písemné informace o obci pochází z r. 1469 v knize Paměti Zvíkovské od Františka Tyla, archiváře na Orlíku. V 2. pol. 20. století spadala pod jiné obce a od roku 1990 se stala opět samostatnou obcí. V roce 2013 Osek vyhrál Jihočeskou knihovnu roku. Významným zdejším rodákem byl Antonín Jenne (1881–1935),

učitel a spisovatel, autor řady knih pro děti. Jako řídící učitel působil v Oseku František Racek (1858 – 1917), byl výborným malířem. Současným významným trvale žijícím obyvatelům je Martin Komárek, vynikající český závodník v timbersportu. Aktivně zde působí Spolek dobrovolných hasičů, který se mj. stará i o přilehlé rybníky, a také sdružení myslivoství.

Počet obyvatel: 140
Rozloha území: 529 ha
Webové stránky: www.osek.eu
Kontakt: obec@osek.eu, tel.: 382 526 039



Jsou ve Vaší obci nějaké atraktivity/památky?

Na návsi stojí kaplička Nejsvětější trojice z 2. poloviny 18. století. Ze stejné doby pocházejí i kamenná sloupková Boží muka na západním okraji obce.

Na jaké kulturní akce v roce 2014 byste pozval návštěvníky do Vaší obce?

29. 6. 2014 Svatojánská pouť
5. a 6. 7. 2014 Turnaj ve fotbale
Červenec Den dětí
13. 9. 2014 Sraz rodáků
1.–2. 11. 2014 Hubertská zábava (pořadatel myslivecké sdružení Hůrka Osek)
29. 11. 2014 Rozsvícení vánočního stromu
22. 12. 2014 Hasičský vánoční výlov





PŘEBOROV



Starostka:
Ing. Helena
Pištěková



Na úvod nám
představte vaši
obec.

Přeborov se nachází asi 4 km severně od Milevska. První zmínka o obci pochází z roku 1488. Mírně zvlněnému okolí severně od obce dominuje vrch Číhadla s nadmořskou výškou 532 metrů. Do roku 1991 patřil Přeborov k městu Milevsku a od roku 1992 je obec samostatná. V okolí Přeborova nalezneme několik rybníků včetně největšího v rekreační usedlosti Vášův mlýn. V obci se nachází místní knihovna, obecní úřad a místní pohostinství. V roce 2013 si obec připomněla výročí 525 let. Letos slaví místní SDH 120. výročí založení sboru. O kulturní a sportovní dění se zaslouhují všechny spolky, které jsou zřízeny v obci – SDH, o. s., Přeborovská duha i nohejbalový tým. Občané Přeborova každoročně podporují Maškarní sdržení Milevsko, aktivně se účastní průvodu (letos byli za loupežníky).



Počet obyvatel: 135
Rozloha území: 443 ha
Webové stránky: www.preborov.cz
Kontakt: obec@preborov.cz , tel.: 382 584 126

Jsou ve Vaší obci nějaké atraktivita/památky?

Mezi pamětihodnosti obce patří kaplička zasvěcená Panně Marii s historickým zvonem. Ve spodní části obce stojí ještě malá výklenková kaplička.

Na jaké kulturní akce v roce 2014 byste pozvala návštěvníky do Vaší obce?

6. 6. 2014 Posezení pro seniory s dechovkou
7. 6. 2014 Motosraz, spanilá jízda na Zvíkov, Orlík + večerní taneční zábava
5. 7. 2014 Pouť – sraz rodáků (u kapličky)
1. 7. 2014 Vlastivědná výprava o prázdninách v Sepekově, procházka pro děti krajinou (soutěž o putovní pohár)
29. 11. 2014 Zahájení adventu živým betlémem (1. adventní neděle), betlém v podání nejmenších dětí, které zpívají i koledy
6. 12. 2014 Mikulášská nadílka pro děti (SDH Přeborov)



PŘEŠTĚNICE



Starosta:
Miroslav Zíka



Na úvod nám
představte vaši
obec.

Obec Přeštětice je podhorskou obcí, ze zdejšího nejvyššího vrchu zvaný Strážka (610 m. n. m.) je za jasného počasí možno vidět i vzdálené šumavské velikány. Obec byla v minulosti součástí rožmberského zboží, náležela k hradu Přiběnice. Za zmínku stojí i nově zrekonstruovaný Penzion MAVL v Přeštěticích, který návštěvníkům nabízí například zábavu na minigolfovém a tenisovém hřišti a mnohé další aktivity. Přeštětice se v poslední době proslavily především konáním rockového festivalu Open Air Musicfestu. V roce 2010 získala obec Oranžovou stuhu za spolupráci se zemědělským subjektem v rámci soutěže Vesnice roku 2010. Ke konci roku 2013 bylo dostavěno nové víceúčelové hřiště s umělým povrchem.

Místní části: Držkrajov, Mlčkov, Týnice
Počet obyvatel: 285
Rozloha území: 981 ha
Webové stránky: www.ou-prestenice.cz
Kontakt: obec@ou-prestenice.cz, tel.: 724 180 152

Jsou ve Vaší obci nějaké atraktivita/památky?

Na přeštětické návsi nalezneme kapli z roku 1882 zasvěcenou Nanebevzetí Panny Marie. Další kaplička v obci se nachází u domu čp. 35, ta byla postavena roku 1933 sv. Terezičce.

V osadě Mlčkov nalezneme Boží muka pocházející z roku 1795, ve stejnou dobu za nimi byly vysazeny dvě lípy, v současnosti zde stále jedna z nich stojí.

Týnickou návěs zdobí malá kaple zasvěcená Panně Marii Klášterské z roku 1884. Na upravené držkrajovské návsi stojí kaplička z roku 1907. Další zajímavostí je i brána do dvora selské usedlosti čp. 1 v Týnici, brána je evidována jako Nemovitá kulturní památka.

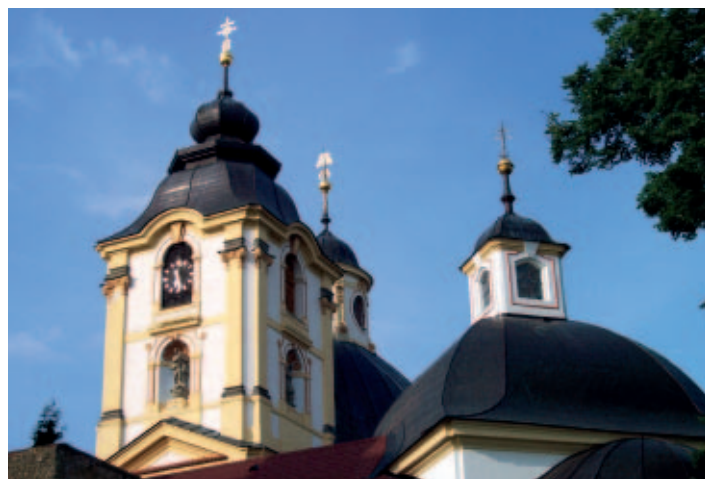


Brána do dvora v Týnici č. 1.



Na jaké kulturní akce v roce 2014 byste pozval návštěvníky do Vaší obce?

- 27.–28. 6. 2014** Open Air Musicfest Přeštěnice
29. 6. 2014 Cyklistický závod (start/cíl v Milevsku – okruh vede přes obec Přeštěnice)
Začátek července Zahájení prázdnin (ženy Přeštěnice) – čtení v knihovně, aktivity s dětmi a závěrečné přespání v tělocvičně
Polovina srpna Sportovní den – malá kopaná
Na konci srpna Rozloučení s prázdninami (ženy Přeštěnice) – Stezka odvahy, opékání buřtů



Kostel Panny Marie.

kostel Panny Marie obklopený ambity. Kostel je nazýván „jihočeskou Svatou Horou“, zřejmě pro podobnost s chrámem na Sv. Hoře u Příbrami.

Dále jsou to mohylová pohřebiště v lesích Chlum a Čábelky a na sepekovských Vrších.

Na jaké kulturní akce v roce 2014 byste pozval návštěvníky do Vaší obce?

- 28. 6. 2014** Pochod „Sepekovská 21“
5. 7. 2014 Tradiční nohejbalový turnaj trojic na sokolském hřišti
9. 8. 2014 2. ročník hraní „Pod kaštanem“ (vystoupení amatérských místních hudebníků)
17. 8. 2014 Na farské zahradě posezení s hudbou (SDH Sepekov)
7. 9. a 14. 9. 2014 Sepekovské poutě

SEPEKOV



Starosta:
Mgr. Josef Himl

Na úvod nám představte vaši obec.



Nacházíme se v malebném prostředí jižní části středočeské pahorkatiny. Sepekov leží zhruba 6 km jihovýchodně od Milevska. Sepekovsko bylo osídleno již v době bronzové a železné.

V roce 1194 měl podle dochovaných dokumentů dostat Sepekov jako dědičtí syn Vítka z Prčice, psal se jako Vítěk ze Sepekova. Roku 1869 byla obec povýšena na městys a fara na děkanství. Východně od obce, u úpatí vrchu Chlum, se nalézá chráněná přírodní oblast Smutný (žijí zde chráněné druhy živočichů a rostlin) a severovýchodně evropsky významná lokalita Skalka (s výskytem obojživelníků). V okolí je mnoho lesů, říčky, rybníky, historické památky, které nabízejí ideální místa pro turistiku a odpočinek. Je zde základní škola, mateřská škola, obchody, služby, ubytování, restaurace a rekreační středisko. Jako zajímavost dále stojí za zmínku, že se v Líšnici narodil akademický sochař Břetislav Benda (1897–1983) a z Líšnice rovněž pochází bývalý kardinál Miloslav Vlk (1932), bývalý arcibiskup pražský a primas český.

- Místní části:** Líšnice, Zálší
Počet obyvatel: 1336
Rozloha území: 2852 ha
Webové stránky: www.sepekov.eu
Kontakt: starosta@sepekov.cz , tel.: 606 428 527

Jsou ve Vaší obci nějaké atraktivita/památky?

V prostoru dnešního náměstí stával gotický kostel sv. Mikuláše, za Josefa II. byl zrušen a poté zpustl. Na počátku 20. století kostel krátce po obnově vyhořel. Z kostela zbyl pouze jeden gotický oblouk, který je z velké části zazděný v hospodářském stavení u domu čp. 168.

V letech 1730–33 byl v obci na místě bývalé kapličky vystavěn barokní



Maškary.

STEHLOVICE



Starosta:
Václav Blažek

Na úvod nám představte vaši obec.



Stehlovice se rozkládají zhruba 8 km jihozápadně od Milevska v malebném údolí u úpatí vrchu Skalice (531 m. n. m.). Tento vrch je nejvyšším bodem v okolí obce, za jasného počasí je z něj možno vidět i šumavské velikány. Obec je poprvé zmiňována roku 1306, kdy náležela



k milevskému klášteru. Roku 1575 koupil Kryštof ze Švamberka od Maximiliána II. zvíkovské a milevské panství a usídlil se na Orlíku. Stehlovice tak sdílely osudy spolu s orlíckým panstvím až do roku 1848. Roku 1886 byl ve Stehlovicích založen sbor dobrovolných hasičů, jedná se o jeden z nejstarších sborů v této oblasti. V období druhé světové války vznikl v obci agilní ochotnický spolek, který vedl zakládající člen František Slaba. Pod jeho režii vzniklo množství divadelních her (např. Kříž u potoka, Vojnarka atd.). Uprostřed obce se nachází rybník o rozloze cca 50 arů, jihozápadně od obce jsou ještě další dva rybníky.

Počet obyvatel: 100
Rozloha: 448 ha
Webové stránky: www.stehlovice.cz
Kontakt: obec@stehlovice.cz, tel.: 724 180 166

Jsou ve Vaší obci nějaké atraktivita/památky?

Ve vesnici stojí čtvercová kaplička z 1. poloviny 19. století. Železný křížek na kamenném podstavci umístěný před kaplí je z roku 1865.

V okolí Stehlovic nalezneme také několik křížků připomínajících oběti první světové války a cholery.



Stavění májky.

Na jaké kulturní akce v roce 2014 byste pozval návštěvníky do Vaší obce?

26. 7. 2014 pouťová zábava na návsi pod kaštaný
konec srpna dětský den
1. 1. Novoroční procházka
 Stavění májky



Kulturní akce předvánoční posezení s divadelním představením dětí ze Stehlovic s názvem „Putování do Betléma“.

VESELÍČKO



Starosta:
Ing. Jiří Lešek

Na úvod nám představte vaši obec.



Veselíčko se nachází 7 km jižně od Milevska. Obec Veselíčko v dnešní podobě vznikla v roce 1960 sloučením do té doby samostatných vesnic, Veselíčka a Biliny. Osudy obou vesnic byly ale i v minulosti společné. Obě patřily vždy do stejného panství, po roce 1600 do panství Veselíčko. U čtyřhektarového rybníka ve Veselíčku časem vyrostl zámek a majitelé panství nechali postavit dva mlýny, pivovar, lihovar, draslovnu. Protože veškerou půdu ve Veselíčku obhospodařoval panský statek, tak se přibývající obyvatelstvo živilo především řemesly. Před rokem 1948 bylo těch řemeslníků více jak 50. Bilina zůstala po celou dobu převážně zemědělskou obcí.

Místní část: Bilina
Počet obyvatel: 200
Rozloha území: 451 ha
Webové stránky: www.obecveselicko.cz
Kontakt: veselicko@milevsko.cz, tel.: 382 589 284



Jsou ve Vaší obci nějaké atraktivita/památky?

Na seznamu kulturních památek okresu Písek je od roku 2013 rodinná hrobka Nádherných, která byla postavena v roce 1892 v severní části zámeckého parku. V tomto seznamu je i dominanta Veselíčka, kostel sv. Anny z poloviny 19. století – jednoduší chrám s půlkruhovitým presbytářem a křížovou klenbou. Dále jsou v seznamu dvě pozdně barokní sochy světců, sv. Jana Nepomuckého a sv. Erasma, které stojí před kostelem. Na břehu rybníka v parku stojí rozsáhlá budova zámku, která prošla ve své historii řadou přestaveb. Dnešní půdorys má zámek z roku 1798, z doby kdy byl majitelem Josef Bretfeld. Poslední šlechtičtí majitelé Nádherní prodali zámek se statkem v roce 1902 Ferdinandu Příbylovi a jeho synové nechali zámek v roce 1939 zcela přestavět. Nechali zbořit i budovu bývalého pivovaru na břehu rybníka a před zámkem zřídit park. Po roce 1952





Oslava 115. výročí založení sboru SDH Veselíčko.

se zámek stal sídlem zemědělského učiliště. Bylo přistavěno jedno poschodí, fasáda byla upravena do břizolitu a tak zámek je zámek jen při pohledu přes rybník a ztratil povahu památky.

Na jaké kulturní akce v roce 2014 byste pozval návštěvníky do Vaší obce?

27. 7. a 3. 8. 2014 Stará pouť a mladá pouť ve Veselíčku
21. 9. 2014 Koncert skupiny Čechomor v kostele sv. Anny

VLKSICE



Starosta:
Vladimír Koutník

Na úvod nám představte vaši obec.



Vlksice se nacházejí v malebném údolí lemovaném říčkou Smutná a Dobřemilickým potokem 10 km severovýchodně od Milevska. Nejvyšším místem je kopec Zhorce (580 m n. m.), odtud je krásná vyhlídka na údolí, vesnici a mlýny. První písemná zmínka o vsi pochází z roku 1291. Do té doby ves Vlksice náležela k sepekovskému panství, které měli v držení Vítkovci. Dále roku 1689 se stalo majetkem strahovského kláštera, jakožto zboží premontstráského kláštera v Milevsku. Tento majetek je v držení Strahovského kláštera dodnes. Druhé dřívější používané jméno vesnice Dobřemilice bylo Dobřemělice. Roku 1548 prodal Arnošt Smrčka z Mnichu Dobřemilice panu



Tvrz.



Bohuslavu Tetouroví z Tetova a ten je připojil ke svému vlksickému panství. V osadě Klokočov bývalo ve 14. století vladycké sídlo Fridricha z Klokočova. Střídali se zde různí majitelé, až byla nakonec ves i se zachovalou tvrzí připojena k vlksickému panství. Okolní lesy jsou bohaté na houby a lesní plodiny. Příroda kolem obce je nedotčená.

Místní části: Dobřemělice, Klokočov, Střítež
Počet obyvatel: 143
Rozloha: 837 ha
Webové stránky: www.obecvlksice.cz
Kontakt: obec.vlksice@seznam.cz, tel.: 724 180 157

Jsou ve Vaší obci nějaké atraktivita/památky?

Dominantou osady je Kaple Nejsvětějšího Srdce Páně datována 1924. V osadě Střítež se na návsi nachází Kaple zasvěcená svatému Vojtěchovi a je datována rokem 1899.

Ve vsi nalezneme ještě novorománskou kapli z doby kolem roku 1900, její čelní stěnu zdobí pamětní deska věnovaná obětem 1. světové války. V obci nalezneme renesanční tvrz z poloviny 16. století. Nechali ji vystavět Tetourové z Tetova. Tato jednopatrová obdélníková budova byla vystavěna v renesančním stylu. Přibližně od roku 1674 byla budova používána jako sýpka a skladiště. Byla opravena a v současné době je v držení soukromého majitele.

Na jaké kulturní akce v roce 2014 byste pozval návštěvníky do Vaší obce?

září 2014 Divadlo Vlksice

ZBELÍTOV

Starostka: Markéta Honzíková

Na úvod nám představte vaši obec.

Obec Zbelítov se nachází asi 2,5 km západně od Milevska při silnici vedoucí na Zvíkovské podhradí. Archeologické nálezy pravěkého sídliště dokládají, že tato oblast byla osídlena již v mladší době římské (200–400 let po Kristu). Máme u nás mateřskou školu, hospůdku s kulturním sálem, knihovnu a prodejnu Jednota. V obci je mnoho mladých rodin a další mají zájem v naší obci stavět. Snažíme se obce rozvíjet a opravovat obecní majetek. Obec žije bohatým kulturním životem. Máme úspěšné družstvo SDH, kde někteří členové vedou i družstvo malých dětí a v letošním roce se chystají postavit svoji základnu i slečny a dívky.

Počet obyvatel: 335
Rozloha území: 299 ha
Webové stránky: www.zbelitov.cz
Kontakt: zbelitov@c-box.cz, tel.: 724 180 164



Jsou ve Vaší obci nějaké atraktivita/památky?

Zbelítovskou náves zdobí barokní kaplička z roku 1737 a je jedna s nejstarších kapliček ze širokého okolí. Ve věžičce zvoničky je umístěn zvon z roku 1752 a před kaplí stojí na kamenném podstavci kříž z roku 1881. Na zahradě statku čp. 36 nalezneme mariánská Boží muka pocházející z roku 1926.



Na jaké kulturní akce v roce 2014 byste pozvala návštěvníky do Vaší obce?

5. 7. 2014 Pouťová taneční zábava, hraje Teplický drak
12. 7. 2014 Okresní hasičská soutěž



Turnaj.



Svěcení.

ZBĚŠIČKY

Starosta: Ladislav Sobotka

Na úvod nám představte vaši obec.

První zmínka o obci pochází z roku 1215. V roce 1215 potvrdil Přemysl Otakar I. Milevskému klášteru držení vesnic Pozřetín, Kdešice (Zběšičky) a Bilina. Ves dříve připadala k bechyňskému zboží, roku 1575 ji koupil od Kryštofa ze Švamberka Bohuslav z Kalenic. Po bělohorské bitvě ji královská komora prodala císařskému radovi Ferdinandu Pruggerovi z Grienburka. Poté byla jejich majitelem Anna Jakoba Klebelsberková, ta na konci 17. století ves prodala Tovaryšstvu Ježíšovu, čímž se Zběšičky dostaly k jezuitskému panství. Obec byla v dřívějších dobách většinou židovská, byla zde i židovská škola. V 18. století byla totiž místem, kde se mohli usadit židé z měst a jiných vesnic. Všichni židé odtud ale odešli před nacistickou okupací, jejich přítomnost zde připomíná pouze severně od obce umístěný židovský hřbitov z roku 1750.



Návesní kaple je zasvěcená svatému Václavu.



Domov pro osoby se zdravotním postižením.

Místní části: Hánov, Popovec
Počet obyvatel: 135
Rozloha území: 600 ha
Webové stránky: www.obeczbesicky.cz
Kontakt: obeczbesicky@seznam.cz, tel.: 382 585 624



Stavění májky.



Jsou ve Vaší obci nějaké atraktivita/památky?

Dominantou obce je zámek, který dnes slouží jako Domov pro osoby se zdravotním postižením. Tento zámek patřil ke zdejšímu velkostatku, jehož majitelem byl koncem 19. století stavitel Ing. Václav Havel, děd bývalého prezidenta republiky Václava Havla. Statek později vlastnil také otec akademického sochaře Břetislava Bendy. Výklenková kaple Panny Marie Sepekovské z roku 1923 u silnice na Jestřebice. Návesní kaple je zasvěcená svatému Václavu. Kříž vedle návesní kaple. Židovský hřbitov ve Zběšičkách se nachází na kraji lesíka nedaleko rybníka Zavadil. V obci se nachází také památkově chráněný venkovský dům čp. 18, který je vedený v Seznamu kulturních památek v okrese Písek.



na kaple, je zasvěcena Panně Marii Sepekovské. Poblíž návesní kaple se nachází socha sv. Jana Nepomuckého.

V obci Blehov na návsi je kaple, postavená na náklady obce roku 1853. Je zasvěcena Panně Marii Sepekovské. Kamenný kříž před návesní kaplí je zdobený motivy čtyřlístků, srdíčka a kalicha a má na svém soklu dataci 1885.

V místní části Březí na návsi je kaple postavená koncem 19. století, před kaplí se nachází kamenný kříž reliéfně zdobený motivem kalicha a srdce. V horní části Březí se nachází novější výklenková kaple z roku 1999. V Osletíně se nachází kaple s osmibokou věžičkou, která byla postavena náklady obce a je zasvěcena Panně Marii, postavená neznámo kdy. Kaple je nemovitou kulturní památkou, kromě ní jsou v obci i další dvě venkovská stavení, zapsaná rovněž jako nemovité kulturní památky.

ZHOŘ



Starostka:
Ing. Romana
Nohejlová



**Na úvod nám
představte vaši
obec.**

Obec Zhoř leží 8 km severně od Milevska. První zmínka o Zhoři pochází z roku 1392.

Zhoř patřila do majetku pánů na Příběnicích. Majitelé se velmi často střídali až do roku 1848, kdy bylo zrušeno poddanství. Název obce pochází od slova „shořeti“ a připomíná osadu založenou na půdě získané vypálením lesa. Obec Zhoř a její místní části leží v klidném a tichém území jižních Čech. Pro členitost terénu jsou vhodné zejména pro pěší turistiku a cykloturistiku.

Místní části: Blehov, Březí, Osletín, Zbislav
Počet obyvatel: 290
Rozloha území: 1250 ha
Webové stránky: www.obec-zhor.cz
Kontakt: obec.zhor@seznam.cz , tel.: 603 87 65 61

Jsou ve Vaší obci nějaké atraktivita/památky?

Ve Zhoři je kaplička sv. Víta, postavená na náklady obce v roce 1907. V obci jsou tři památkově chráněné roubené stavby. Nad obcí se nachází kaple sv. Terezičky z roku 1879, severovýchodním směrem zhruba kilometr po polní cestě. V místní části Zbislav zde v roce 1878 byla postave-



Hasičské cvičení.

Na jaké kulturní akce v roce 2014 byste pozvala návštěvníky do Vaší obce?

Některé tradiční akce již proběhly, lednový babský bál, ples pana hostinského nebo třetí ročník Pochodu od kapličky ke kapličky. První sobotu v červnu SDH Březí uspořádá hasičské cvičení. Týden poté se bude konat ve Zhoři svícení zrestaurované kaple a večer taneční zábava. Týden poté budeme pořádat pro sportovní nadšence již devátý ročník fotbalového turnaje ZHOŘ CUP 2014. Během prázdnin určité proběhnou oblíbené rybářské závody u rybníka nebo nohejbalový turnaj na hřišti. Na podzim se koná ve Zhoři vyhlášená hubertská zábava pořádaná místními myslivci. Na první adventní sobotu probíhá rozsvícení vánočního stromu, konec roku zakončujeme vánočním turnajem ve stolním tenise a poslední akcí v roce je zpívání koled v kapličky.

