



ÚNOR 2016

MILEVSKÝ ZPRAVODAJ

Vážení spoluobčané, milí přátelé,

čas nemilosrdně odkrojil z roku 2016 první měsíc a nastal okamžik, kdy je zapotřebí krátce zhodnotit rok minulý. Jaký tedy byl? Pokud jde o výsledky hospodaření města, podrobnější výklad je Vám k dispozici v jiných člancích tohoto čísla. Mám velkou radost, že změny, které jsme v průběhu loňského roku nastavili, přinesly ovoce v podobě úspory téměř 10 miliónu korun. V žádném případě nemáme důvod k sebeuspokojení, ale pozitivní výsledky hospodaření potvrzují, že jdeme správnou cestou. Navíc nám dodávají dostatek energie a nadšení v tomto trendu pokračovat i nadále.

K podstatným změnám, a to nejen personálním, došlo i na radnici. Jak víte, již téměř rok je

Milevsko bez tajemníka. Jde o poměrně neobvyklou situaci, kterou, jak doufám, se nám snad v brzké době podaří vyřešit. Zatím jeho funkci musím zastávat já (s pomocí JUDr. Čunátové). Největšími otřesy si prošel finanční odbor. Díky nezměrnému úsilí všech jeho zaměstnankyň se však podařilo nepříjemnou a nezaviněnou situaci vyřešit. Během roku 2015 se postupně snižoval počet pracovníků radnice, navíc se téměř 15 procent zaměstnanců obměnilo.

Jsem přesvědčen, že se zlepšuje přístup úředníků k občanům našeho města. Na letošní rok připravujeme další opatření, která jistě povedou k větší spokojenosti návštěvníků úřadu.

Mezi všemi politickými a ekonomickými ukazateli nesmíme zapomenout na to, že Milevsko je městem sportu a kultury. Jsme připraveni

intenzivně podporovat sportovní kluby i nositele kultury – minimálně na úrovni loňského roku. Čeká nás řada kulturních a sportovních akcí. Rád bych Vás pozval na dvě nejbližší. Dne 6. února nás čeká tradiční maškarní průvod, letos ohlašován jako rekordní v počtu masek. Druhá pozvánka směřuje do domu kultury. Rozhodli jsme se, že doplníme plesovou sezónu a uspořádáme Ples města Milevska. Bude se konat v pátek 4. března, připravíme pro Vás pěkný program a budeme se těšit, že přijдете a bude se Vám líbit. Vážení spoluobčané, děkuji Vám za podporu a přízeň, kterou jste nám po celý loňský rok dávali. Velice si jí vážíme, dává nám chuť do života a do práce ve prospěch našeho města. Přejí Vám hodně zdraví.

Ivan Radosta

Masopust v Milevsku bude festivalově-rekordní

Město Milevsko již od roku 1862 ožívá ruchem maškar. V sobotu 6. února 2016 se zde uskuteční již 154. ročník tradičního masopustního průvodu a zároveň 1. ročník Festivalu maškar. Dle historických zdrojů to bývalo vždy o masopustním úterý, kdy návštěvníci zblízka i zdaleka přicházeli, aby se zúčastnili pestrého maškarního průvodu, který vrcholil na náměstí předvedením maškarních scén. Průvody se vyvinuly ze středověkých lidových her a v nynější podobě se datují od roku 1862, a jsou tedy **nejstarší doloženou masopustní tradicí v jižních Čechách**. Jedinečnost milevských maškar je zároveň v tom, že jde o městský masopustní průvod; podobná tradice v jiných lokalitách je v naprosté většině záležitostí vesnickou. Tradici přerušily pouze obě světové války, poslední přestávka v konání masopustního průvodu byla v 60. letech minulého století. Pořádání maškar bývalo pro účinkující zvláštním vyznamenáním a bylo vyhrazeno jenom milevským občanům. Typickým rysem milevského masopustu je jeho lidový charakter v tom nejlepší smyslu: většina masek není zakoupena v obchodech, ale je výsledkem fantazie a práce těch, kdo v nich jdou.

Novodobá historie maškarního průvodu v Milevsku je v posledních letech spjata s novým výbojem **Maškarního sdružení – spolku pro udržování tradic v Milevsku** v čele s jeho předsedou

Karlem Procházkou. Nový výbor se zasloužil o „uzdravení“ Milevských maškar a jeho příčině tímto tradice stále žije.

V roce 2011 se při svém 149. ročníku Milevské maškary zapsaly do České knihy rekordů jako masopustní průvod s největším počtem masek. Zástupci pelhřimovské agentury Dobrý den toho dne napočítali 629 účastníků. **V tomto roce se pořadatelé pokusí tento rekord překonat**, a tak se bude jistě na co dívat. O zjištění přesného počtu masek se postarají opět komisaři agentury Dobrý den.

Oslavy masopustu v roce 2016 pojali pořadatelé opět jako tří denní akci. Již ve čtvrtek 4. února proběhne tradiční zvaní milevských maškar. Masky celý den procházejí městem a zvou jeho obyvatele k účasti na sobotním průvodu. Na pátek 5. února připravují pořadatelé Bakusův průvod. Ten měl svoji novodobou premiéru v roce 2014 a navázal tak na nejstarší známou podobu milevských maškar, jak ji známe z 19. století. Milevské maškarní sdružení při

něm přebírá od představitelů města symbolickou vládu nad městem po dobu konání oslav masopustu.

Sobotní program 6. února zahájí tradiční jarmark a vepřové hody na náměstí E. Beneše, kde již od dopoledních hodin bude v plném proudu také bohatý kulturní program. Samotný průvod pak vyjde ve 14 hodin od domu kultury po tradiční trase až na náměstí E. Beneše. Kromě pestré palety masek z Milevska, blízkého i vzdálenějšího okolí uvidíte oblíbený **masopustní orchestr Takturfer ze švýcarského Münchenbuchsee**. Toto hudební těleso z partnerské obce nedaleko Bernu v Milevsku dobře znají, neboť zde již v minulosti účinkovalo.

(Pokračování na straně 2)

Maškarní sdružení Milevsko a Dům kultury Milevsko zvou na

BAKUSŮV PRŮVOD

v pátek 5. února od 19.00
nám. E. Beneše v Milevsku

- GUGGENMUSIK MÜNCHENBUCHSEE
- KRAMPUS SHOW - čerti Vodňany
- převzetí nadvlády maškarního sdružení nad městem Milevskem
- oslava získání nadvlády nad městem v Restauraci U Broučka, v Kavárně U Soudu a Sportbaru

VEŘEJNÉ ZASEDÁNÍ ZASTUPITELSTVA MĚSTA

se koná ve středu 24. února od 17 hodin ve velkém sále domu kultury.



(dokončení ze strany 1)

Naopak poprvé se zde představí **alpští démoni Krampusové**. V rámci již zmíněného Festivalu maškar diváci uvidí členy spolků a neformálních sdružení z obcí milevského regionu i z míst vzdálenějších, například z Doudleb nebo Dačic. Celý průvod budou snímat kamery, které jej budou přenášet na velkoplošnou obrazovku na náměstí E. Beneše. Po skončení programu na náměstí se akce přesune do Domu kultury v Milevsku,



Český rozhlas České Budějovice přenese Milevské maškary do celého kraje v přímém přenosu. V sobotu 6. února mezi 10. a 11. hodinou rozhlasoví posluchači na jihočeské frekvenci 106,4 FM uslyší povídání moderátora ČRo České Budějovice Zdeňka Zajíčka se zajímavými hosty k tématu tradičního masopustu doprovázeného živou hudbou přímo z pódia na náměstí Ed. Beneše v Milevsku. Odpoledne po 15. hodině se opět živě zapojíme do masopustního průvodu včetně okomentování tradičního usmrcení Bakuse. Přejeme příjemný poslech Českého rozhlasu České Budějovice.

kde je na odpoledne připraven Masopustní rej pro všechny generace. Večer pak bude následovat Masopustní zábava s kapelou Fantom.

Mimořádně pozitivní výsledek hospodaření roku 2015

Město Milevsko v rámci schváleného rozpočtu na rok 2015 plánovalo hospodářit s přebytkem rozpočtu ve výši 0,4 mil. Kč. V průběhu roku se několikrát změnil rozpočet i jeho plánované saldo. Konečný rozpočet po poslední úpravě předpokládal přebytek hospodaření ve výši 1,1 mil. Kč.

Skutečnost je však nakonec zcela odlišná s velmi optimistickým výsledkem, a to s přebytkem ve výši 16,5 mil. Kč. Výrazné zlepšení jsme zaznamenali v oblasti daňových příjmů, kdy se po počátečním propadu daňového inkasa v prvním pololetí daňový příjem ve druhé polovině roku značně zlepšil a nakonec byl skoro o 5 mil. Kč vyšší než v roce 2014.

Druhým podstatným faktorem, který ovlivnil celkový výsledek hospodaření, jsou úspory dosažené v oblasti běžných výdajů. V porovnání s upraveným rozpočtem se uspořilo téměř 10 mil. Kč.

Po ukončení hospodaření za rok 2015 a po odečtu splátek úvěru na účtech města zůstalo přes 36 mil. Kč, což je o 16,4 mil. více než na počátku roku. Tento pozitivní výsledek je velmi příjemným povzbuzením a jistě umožní v širším měřítku uskutečňovat nové investice pro rozvoj města.

Ing. Hana Jánová, vedoucí finančního odboru

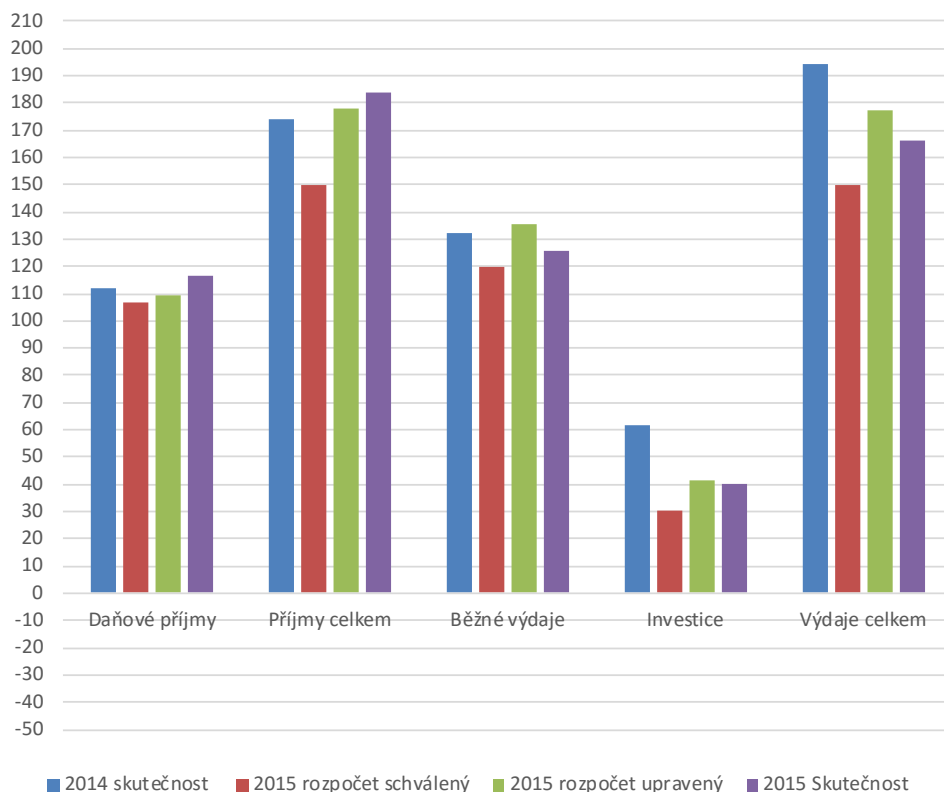
PODĚKOVÁNÍ

za Novoroční ohňostroj

Město Milevsko děkuje těmto sponzorům za poskytnutí finančního daru na novoroční ohňostroj v Milevsku: Tomegas, s.r.o., Čevak a.s., ZWZ a.s., Ekoklima a.s., Fast kovošrot s.r.o., Arrbro s.r.o., Poliklinika Milevsko spol. s r.o., Potraviný Prima, Radiostav a.s., Milesoft s.r.o., Ing. Václav Kříž, Čistírna peří Mareš, Jednota SD, Projekční kancelář Ing. Petr Černý, Robro s.r.o.

Město MILEVSKO - Předběžný přehled plnění rozpočtu 2015						
ROK	2014	2015			rozdílnost	rozdílnost
rozpočet města	skutečnost	rozpočet schválený	rozpočet upravený	skutečnost	rozdílnost RU - skutečnost	skutečnost 2015 - 2014
Příjmy z daní	97,0	92,5	94,7	101,8	7,0	4,7
Výherní automaty+loterie	5,5	5,4	5,4	5,3	-0,1	-0,2
Poplatky	9,7	8,7	9,1	9,7	0,6	0,0
Daňové příjmy celkem	112,2	106,5	109,2	116,7	7,6	4,5
Nedaňové příjmy	7,5	6,9	7,3	6,8	-0,5	-0,7
Kapitálové příjmy (prodej majetku)	1,1	0,0	0,1	0,1	-0,0	-1,0
Neinvestiční transfery	26,5	14,4	30,8	30,8	-0,0	4,3
Investiční transfery	16,6	6,9	14,8	13,2	-1,6	-3,4
Převod z HC	10,5	15,3	16,1	16,1	0,0	5,6
Transfery (přijaté dotace) celkem	53,6	36,5	61,7	60,0	-1,7	6,5
Příjmy celkem	174,3	150,0	178,2	183,6	5,4	9,3
Běžné výdaje	132,2	119,5	135,7	126,0	-9,7	-6,2
Kapitálové výdaje (investice)	62,0	30,1	41,5	40,1	-1,4	-21,8
Výdaje celkem	194,1	149,6	177,2	166,1	-11,1	-28,0
SALDO příjmů a výdajů	-19,8	0,4	1,1	17,5	16,5	37,3
Počáteční zůstatek na účtech	29,5	20,5	20,5	20,5	0,0	-9,1
Úvěr - čerpání	12,3	0,0	1,6	1,6	0,0	-10,7
Úvěr - splátky	-1,6	-2,8	-2,8	-2,8	0,0	-1,2
Konečný zůstatek na účtech	20,5	18,0	20,3	36,8	16,5	16,3

Hospodaření města Milevska v roce 2015 v mil. Kč





Investice v letošním roce

Rozpočet roku 2016 znamená další posílení péče o infrastrukturu a městský majetek. Je zařazena celá řada akcí, pokusíme se připomenout ty nejdůležitější.

- **Rekonstrukce sítí (voda, splašková a dešťová kanalizace, vozovka, chodníky, veřejné osvětlení) ve Švermově ulici** – úsek od ulice Úzká k ulici Pod Zvíkovcem. Jde o pokračování prací, které proběhly v prostoru náměstí v roce 2014, poslední etapa k okraji města bude následovat patrně v roce 2017. S tím souvisí i vybudování propojovací cesty mezi Cukavou a Hajdou, které musí předcházet začátku hlavních prací ve Švermově ulici, aby nebyla znova zcela zneprístupněna celá sousedící část města.
- **Přeložení a přepojení kanalizace v ulici Petrovická** (úsek za viaduktem), kde celá lokalita není dosud regulérně napojena na kanalizační síť.
- **Obnova hlavního kanalizačního sběrače D** – jde přibližně o úsek mezi vlakovým nádražím a čističkou, který je v kritickém stavu.
- **Komunikace Jeřábekova ulice** – obnova komunikace a chodníků v horní části ulice, úprava křižovatky nad školou.
- **Finální úprava okružní křižovatky**

v Masarykově ulici – ve spolupráci s hlavním investorem – Správou a údržbou silnic Jihočeského kraje, na město připadají zejména chodníky, osvětlení a zeleň.

- **Oprava vozovky ve Sladkovského ulici** – obnova povrchu a vybudování obratiště.
- **Rekonstrukce osvětlení v centru města** – obnova rozvodů a nová svítidla (stejná jako před radnicí) na náměstí a v jeho blízkosti.
- **Oprava střechy na budově knihovny** – střecha památkově chráněné budovy č. 1 neboli „soudu“ je dlouhodobě ve velmi problematickém stavu, jde o částečnou opravu krovu a výměnu krytiny, v úvahu připadá získání dotace. V rozpočtu není myšleno jen na obnovu toho, co už existuje, je zařazeno a bude připraveno i několik projektů, které směřují k rozvoji města a zvýšení komfortu pro občany:
 - Projekt na rekonstrukci Havlíčkovy ulice
 - Projekt na kruhový objezd na křižovatce Blanická/Legii
 - Studie parkoviště u ZŠ Komenského
 - Projekt na celkovou rekonstrukci a zateplení mateřské školy na starém sídlišti
 - Projekt generální rekonstrukce č. p. 1 – městská knihovna
 - Příprava rozhledny na Zvíkovci

- Projekt na zakrytí nového víceúčelového hřiště u sportovní haly
 - Příprava územní studie pro centrum města ve vazbě na architektonickou soutěž
- Vedle investic, které se do rozpočtu zařadit podařilo, má město seznam dalších naléhavých záměrů, které budou také intenzivně připravovány k realizaci v roce 2016. Pokud se pro ně v průběhu roku najdou finanční zdroje, chceme je uskutečnit. Patří mezi ně například:
- **Teplodod a vodovod v ulici Komenského** – trasa mezi stanicí záchranné služby a základní školou, na uskutečnění této akce je vázáno také vybudování parkoviště na křižovatce ulic Komenského a Pod Stadionem, protože zamýšlené parkoviště má vzniknout částečně nad trasou teplododu
 - **Zakrytí zimního stadionu nad střechou hotelu Sport** – poslední stěna areálu, která není uzavřena, zakrytí bude jen lehké, jako na ostatních stranách stadionu
 - **Obnova neúsporných svítidel veřejného osvětlení** – další etapa náhrady energeticky nejnáročnějších světel ve městě za úsporné, přináší okamžité snížení spotřeby
- Věříme, že se podobně jako v roce 2015 podaří i letos většinu připravených investic a oprav úspěšně dokončit a že budou přínosem k fungování i vzhledu města.

Mgr. Martin Třeštík, místostarosta

Střídavá péče

Nejdůležitějšími osobami v životě dětí jsou matka a otec, i když se rodina rozdělí. Matčin a otcův vliv na dítě je nenahraditelný. Každý z rodičů má většinou jiný styl a způsob výchovy, který dítěti předává, tzv. model chování. Od matky se dítě učí, jak být ženou a s ženami komunikovat, od otce se učí, jak být mužem a komunikovat s muži. Děti se od obou rodičů učí, jak mezi sebou ženy a muži komunikují. Výzkumy prokazují nenahraditelnost obou rodičů, jelikož s oběma rodiči se vyvíjí naprosto odlišný vztah. Zde se otevírá možnost střídavé péče, kde má každý rodič rovnocenné právo starat se o své dítě. Obecně platí, že střídavá péče bude fungovat jen tehdy, jsou-li oba rodiče schopni se na ni dohodnout.

Střídavá péče (jinak též střídavá výchova) je jedna z forem péče o dítě v případě, kdy rodiče po rozvodu, nebo rozchodu žijí odděleně.

ODBOR SOCIÁLNÍCH VĚCÍ

Mgr. Hana Fritzová
referent - sociálně-právní ochrana dětí

Střídavá péče je dlouhodobě využívána zejména v západoevropských zemích, Skandinávii, v Kanadě a USA (již od poloviny 80. let), v ČR je prakticky možná od roku 1998.

Na rozdíl od výhradní péče jednoho z rodičů by měl být čas, který dítě stráví s každým z rodičů stejný, minimálně podobný. Interval, ve kterých dochází ke střídání, mohou být v řádu několika dnů až týdnů, v některých případech i delší.

Střídavou aktuálně péči upravuje zákon č. 89/2012 Sb., občanský zákoník (NOZ), který nabyl účinnosti 1. 1. 2014.

Návrh na střídavou péči

Návrh na střídavou péči se podává písemně u okresního soudu, v jehož obvodu má dítě své bydliště.

Předpoklady pro rozhodnutí o střídavé péči

Při rozhodování o svěření dítěte do výchovy rodičů soud sleduje především zájem dítěte s ohledem na jeho osobnost, vloh, schopnosti, vývojové možnosti a životní poměry rodičů. Dbá, aby bylo respektováno právo dítěte na péči obou rodičů a udržování pravidelného osobního styku s nimi. Někteří odborníci střídavou péči spíše odmítají z důvodu ztráty pocitu domova a negativního dopadu na dětskou psychiku častým stěhováním.

Výživné na dítě při střídavé péči

Povinnost přispívat finančně na výživu dítěte při střídavé péči nezaniká. Jestliže mají rodiče přibližně stejné příjmy, mohou mít za povinnost posílat si na výživu dítěte navzájem přibližně stejné částky. Převyšuje-li příjem jednoho rodiče významně příjem druhého rodiče, platí rodič s vyšším příjmem i vyšší výživné. Jestliže mají rodiče přibližně stejné příjmy, výživné nemusí být stanoveno (tím nezaniká jejich povinnost vyživovat dítě).



Jste sluchově postižení?

Navštivte nás v roce 2016 v klubu důchodců - ul. G. Svobody 413 Milevsko.
Naše Poradenské centrum při Svazu neslyšících a nedoslýchavých za vás přijede:
16. 2., 19. 4., 7. 6., 6. 9., 15. 11. vždy od 12.30 hodin

Poradíme Vám a zprostředkujeme kontakty na firmy zajišťující kompenzační pomůcky odstraňující bariéry pro sluchově postižené.

Zprostředkujeme opravy kompenzačních pomůcek a sluchadel ve spolupráci se specializovanými firmami.

Máte možnost si zapůjčit sluchadla po dobu opravy.

Máte možnost si zakoupit baterie do sluchadel, tvarovky a další příslušenství ke sluchadlům (sušící a čisticí tablety, hadičky ke tvarovce a další příslušenství). Vyměníme Vám hadičky k individuální tvarovce, vyčistíme tvarovky v ultrazvukové čističce.

K dispozici budou zdarma letáky, katalogy kompenzačních pomůcek pro osoby se sluchovou vadou a brožury.

DŮM KULTURY MILEVSKO

přijme zaměstnance

do pracovního poměru na pozici
PRACOVNÍK TECHNICKÉ SKUPINY

Více informací na www.milevskem.cz.



Zástupcům politických stran v Milevsku jsme v návaznosti na články o hospodaření a investicích položili dvě otázky a přinášíme jejich odpovědi

1. Jak hodnotíte hospodaření města v roce 2015?

2. Která akce v seznamu investic zařazených do roku 2016 vás nejvíc potěšila a která vám tam naopak chybí?

Mgr. Petr Barda (Jihočeši 2012)

1. Finanční uzávěrka za minulý kalendářní rok dopadla nad očekávání skvěle. Jedním z důvodů je fakt, který nemůžeme ovlivnit, a to daňové příjmy. Byly vyšší, než se čekalo. Takový trend si můžeme jen přát i v následujících letech. Druhý důvod je pro mě cennější, jsou to úspory v běžných provozních výdajích města, nikoliv na úkor investic. Tak velké plus jsem v této oblasti nečekal.



2. Nemám některé investiční akce radši než jiné, nedávám přednost rekonstrukci jedné ulice před druhou, protože by mi byla milejší. Tvorba seznamu investic je proces jednání, zvažování všech okolností a takový je pak výsledek s ohledem na finanční prostředky města na investice vyčleněné.

Ing. Bohuslav Beneš (KSČM)

1. Hospodaření města je složitý a stále se měnící proces s množstvím vnějších vlivů, o čemž svědčí i 18 změn schváleného plánu. Je dobré, že se daří udržovat majetek města v celkem dobrém stavu, město se neúměrně nezadlužuje a je tlak na posilování kapitálových (investičních) výdajů. Za největší úspěch ale považuji, že se podařilo ušetřit 9,7 mil. Kč na běžných výdajích, čili získané prostředky zbytečně neprojdát.



2. Plán investic r. 2016 vychází ze střednědobého výhledu na tři roky a navazuje na rozpracované akce. Je tedy jasné, že vzhledem k omezeným zdrojům, toho nelze uplatnit zatím více – třeba opravy povrchů ulic ve správě města nebo inženýrských sítí. Městský úřad a následně i zastupitelstvo má trochu skluz v projednání a schválení aktualizace územního plánu. Jeho součástí je i návrh nové trasy obchvatu (přeložky) silnice č. 105 od Veselíčka na Petrovce. Jeho nový návrh je sice finančně náročnější než původní a stále platný, zato lépe řeší dopravní situaci v Milevsku i nebezpečnou křižovatku u bývalé Madeťy. Bohužel jde ale o krajskou akci a tam není zařazen na předních místech. Přesto bych se rád zahájení této stavby dožil.

Ing. Miroslav Doubek (Svobodní)

1. Finanční výsledek hospodaření skončil v plusu a nelze ho hodnotit jinak než pozitivně. Za tímto výsledkem je aktivní práce především starosty p. Radosty, který dosáhl úspor v běžných výdajích. V kapitálových výdajích soutěže a elektronické aukce na dodavatele prací a služeb umožnily snížení ceny při investicích. Pozitivně se na výsledku projevil i hospodářský růst. Výsledek je pozitivní, ale nejásme příliš, stále je co zlepšovat.



2. Všechny zařazené investice jsou více než potřebné pro bezproblémové fungování infrastruktury města (vodovodů, kanalizací, chodníků a komunikací). Bohužel při zanedbanosti těchto oblastí bychom potřebovali investovat podstatně více, abychom opravili všechny závady. Co mne potěšilo? Např. to, že se snad podaří uskutečnit celou opravu teplovodů a vodovodu v Komenského ulici za jeden rok. Obyvatelé zde nebudou obtěžováni stavebními pracemi tři roky. Avšak „nejsrdčnější“ akcí, která si vyžádala nejvíc práce, kdy bylo třeba „vyzdorovat“ a odolat nepříteli některých úředníků, je objezdová cesta Cukava-Hajda. Na tuto cestu máme již vysoutěženého dodavatele za dobrou cenu, ale pro různé obstrukce stále nemáme stavební povolení.

MUDr. Zdeněk Hobzek (ODS)

1. Výsledek hospodaření je pozitivní, což je vždy dobře. Zvláště když jsme v průběhu roku byli informováni o nízkých daňových příjmech. Jak je vidět, rozpočtové určení daní výsledek hospodaření vylepšilo.
2. Vždy je dobré se podívat, zda se podařilo proinvestovat vše, co bylo naplánováno tak, aby byly vidět výsledky naplánovaných akcí. Nejde o to, zda mě osobně některá investice potěšila, budu rád, když se všechny naplánované uskuteční. Chybí brzká oprava a zkulturnění kruhového objezdu u Bažantnice.



Martin Kostínek (KDU-ČSL)

1. Hospodaření města v roce 2015 hodnotím pozitivně. Je pravda, že vznikla neočekávaná investice do domu kultury, ale vše bylo vyváжено



zlepšeným daňovým příjmem. Bylo odloženo i několik investic, které se budou realizovat v letošním roce.

2. Nejvíce mne potěšilo zařazení rekonstrukce ulice Jeřábkova a II. etapy ulice Švermova. Chybí mi investice do hotelů u zimního stadionu a parkoviště u koupaliště.

Ing. Jaroslav Mácha (ČSSD)

1. Přebytku hospodaření v r. 2015 bylo dosaženo především zvýšením daňových příjmů a úsporami ve výdajích, převážně běžných, což je pozitivní. Některé položky rozpočtu lze obtížně odhadnout, např. dotace. Nečekané výše přebytku dosaženého v letošním roce by mělo být využito hlavně k posílení investic v r. 2016.



2. Z připravovaných investic považuji za prioritní zejména: Pokračující rekonstrukci sítě Švermova ulice, a to hlavně vzhledem k problémům obyvatel některých domů s kanalizací (opakující se vytopení sklepů). Přeložení a připojení kanalizace v ulici Petrovická, neboť stávající stav je zcela neúnosný. Milevský potok je v části od můstku u firmy Stejstav stokou. Tyto dvě uvedené investice považuji za naprosto nezbytné, a to i přesto, že někteří občané kritizují rozsáhlé investice do sítí jako přehnané. V návrhu investic realizovaných v nejbližší době postrádám pokrok v pracích spočívajících v úpravě centra města. Za naprosto prioritou považuji ale realizaci investic do sítí.

Ing. Lubomír Šrámek (TOP 09)

1. Předběžný výsledek hospodaření za rok 2015 mne velice potěšil, a to i proto, že vedle zvýšených příjmů se podařilo i snížit některé náklady. Pro rok 2016 nám to umožní realizovat více plánovaných investičních akcí, na které by se třeba nedostalo.



2. Ze seznamu investic pro rok 2016 mne těší zařazení několika akcí, které vylepší stávající stav infrastruktury ve městě, jako například další etapa rekonstrukce ulice Švermova nebo oprava ulice Jeřábkova a také projekt na zakrytí víceúčelového hřiště u sportovní haly, který nám umožní se ucházet o dotace. Mrzí mne, že se zřejmě nepodaří zrealizovat rekonstrukci střechy zimního stadionu nad hotelem Sport nebo výměna povrchu atletické dráhy za povrch tartanový.



Platný jízdní řád městské autobusové dopravy linky č. 366001

ODBOR DOPRAVY A ŽIVNOSTENSKÝ

Ing. Milena Ilieová
referent – dopr. úřad, silnič. hospodářství

V minulém čísle Milevského zpravodaje byl zveřejněn jízdní řád městské autobusové dopravy linky č. 366001 v Milevsku, který nám za tímto účelem dodal provozovatel této linky, firma ČSAD Autobusy České Budějovice a.s. Bohužel pozdě provozovatel linky zjistil, že omylem zaslal pracovní verzi ještě původní meziměstské linky č. 360050 Sepekovo-Milevsko-Sepekovo, která rušila příznak spojů na objednání na stálý provoz. Pro Dopravní úřad již k žádosti o schválení jízdního řádu nové linky

městské autobusové dopravy přiložil provozovatel správnou verzi Jízdního řádu, ale stalo se tak až po vytištění lednového čísla Milevského zpravodaje. Platný jízdní řád schválený Dopravním úřadem byl okamžitě po jeho doručení zveřejněn společně s omluvou provozovatele ČSAD Autobusy České Budějovice a.s. na webových stránkách města. Omlouváme se tímto občanům Milevska za případné způsobené těžkosti, a níže zveřejňujeme platný a Dopravním úřadem schválený Jízdní řád

městské autobusové dopravy linky č. 366001 v Milevsku na období od 1. 1. 2016 do 31. 12. 2016.

Zároveň bychom rádi požádali občany, kteří využívají městskou autobusovou dopravu, o sdělení poznatků z jejího fungování, např. o vyjádření se k časovému rozložení spojů, k dodržování jízdního řádu atd., abychom měli zpětnou vazbu, a opodstatněné a reálné připomínky projednali s provozovatelem a pokusili se je zapracovat do změny jízdního řádu.

366001 Autobusové nádraží - Montáže - Nádraží ČD

Platí od 1.1.2016
do 31.12.2016

Přepřevzato zajišťuje : ČSAD AUTOBUSY České Budějovice a.s., prov.Milevsko, 5. května 310, tel. 386 100 175, fax 386 100 102

5	7	11	13	39	17	21	23	1	25	27	29	31	33	TČ	6	8	12	14	42	18	22	24	40	26	28	30	32	34
...	1
...	od
...	Milevsko, aut.st.
...	Milevsko, bažantnice
...	Milevsko, poliklinika
...	Milevsko, škola I
...	Milevsko, aut.st.
...	Milevsko, sokolovna
...	Milevsko, stadion
...	Milevsko, Karla Čapka
...	Milevsko, Petra Bezruč
...	Milevsko, ZVVZ internát
...	Milevsko, ZVVZ montáže
...	Milevsko, Nádražní sídl.rozc.
...	Milevsko, Mirové nám.u věžáku
...	Milevsko, Žel.st.
...	Milevsko, Mirové nám.u věžáku
...	Milevsko, ZVVZ montáže
...	Milevsko, ZVVZ
...	od

* jede v pracovních dnech
 35 nejede od 24.12.16 do 25.12.16, 31.12.16
 52 nejede 1.1.16, 29.1.16, od 8.2.16 do 12.2.16, od 24.3.16 do 28.3.16, od 1.7.16 do 31.8.16, 28.9.16, od 26.10.16 do 28.10.16, 16.17.11.16, od 23.12.16 do 30.12.16
 53 nejede 1.1.16, od 24.12.16 do 31.12.16
 Δ spoj 28 vyčká v zastávce Milevsko, Žel.st. příjezdu vlaku 8416 nejvýše 5 minut
 Δ spoj 30 vyčká v zastávce Milevsko, Žel.st. příjezdu vlaku 8409 nejvýše 5 minut
 Δ spoj 34 vyčká v zastávce Milevsko, Žel.st. příjezdu vlaku 8416 nejvýše 5 minut
 ▽ spoj jede po jiné trase
 ▽ zastávka s možností přestupu na železniční dopravu
 ⊕ jede v sobotu
 ⊙ jede v neděli
 | spoj příslušnou zastávkou projíždí
 ▭ zastávka s možností přestupu na linkovou dopravu

Na lince platí tarifní a smluvní přepravní podmínky vyhlášené dopravcem ČSAD AUTOBUSY České Budějovice a.s.. Informace, jř a ceník jsou zveřejněny ve vozidle této linky.

Zesílení tarasu na „Pankrací“

ODBOR INVESTIC A SPRÁVY MAJETKU

Bc. David Lukeš
vedoucí odboru



Jedná se o opěrnou stěnu ve Švermově ulici, po pravé straně, směrem ven z města. Stěna je mělce založena, a jak místní dobře vědí, v minulosti byla často opravována. V návaznosti na další pokračování prací na sítích a komunikaci ve Švermově ulici vyvstal problém se stabilitou tarasu. Práce budou probíhat jak nad tarasem, tak pod ním. Budou zde probíhat výkopové i hutní práce, což bude pro celou stěnu vysoké zatížení. Po odborné diskuzi byla zvolena varianta zesílení konstrukce přibetonováním ze zadní strany. Řešení navrhl Ing. Havlíček

z Písku. Navrženo bylo zesílení tarasu betonovou stěnou s železobetonovým věncem za současnou kamennou zdí a spojení nové a stávající konstrukce ocelovými trny. V srpnu loňského roku proběhla veřejná soutěž na dodavatele této stavby. Soutěž vyhrála společnost UNIKO Písek, která posléze ze soutěže odstoupila.

Druhou v pořadí byla firma Vladimíra Charypara z Bernartic, se kterou byla uzavřena smlouva o dílo na provedení prací. Realizace probíhala v říjnu a listopadu loňského roku. Taras byl po částech odkopáván a postupně zesilován. Ztužující věnec konstrukce byl zabetonován až na závěr v celé délce. V zadní části tarasu byla

položena drenáž a na vrcholu byl vybudován odtokový žlab. V prosinci už proběhly pouze dokončovací práce a osazení nového zábradlí. Při realizaci akce proběhla rovněž celková výměna veřejného osvětlení, kterou provedly Služby Města Milevska. Celá akce byla dokončena ve smluvním termínu. Na stavbu bylo použito zhruba 200m³ betonu a 2t betonářské oceli. Celkové náklady stavby byly 1 507 670 Kč včetně DPH.





Informace z jednání Zastupitelstva a Rady města Milevska

ZASTUPITELSTVO MĚSTA NA SVĚM ZASEDÁNÍ 16. 12. 2015 PŘIJALO 23 ROZHODNUTÍ, HLAVNÍMI BODY BYLY:

- **Rozpočet města na rok 2016** – byl téměř jednohlasně schválen rozpočet města na rok 2016. Počítá s celkovými příjmy a výdaji ve výši přes 148 mil Kč, s příjmy v hospodářské činnosti ve výši 28 mil. Kč. Rozpočet je vyrovnaný, v hospodářské činnosti předpokládá zisk 3,7 mil. Kč. Na investice a opravy je v rozpočtu města a jeho organizací nasměrováno téměř 44 mil. Kč. Klíčovými investičními akcemi roku 2016 mají být dokončení rekonstrukcí sítě ve Švermově ulici a rekonstrukce teplovodu v oblasti Komenského ulice (tato akce má být částečně financována z úvěru).
- **Strategie města** – po mnohaměsíční přípravě byl schválen hlavní strategický dokument města, který formuluje vizi města a plán jeho rozvoje pro několik příštích let.
- **Dotační programy 2016** – po změně zákona byly připraveny a vyhlášeny dotační programy pro sport a sociální práci. Objemy prostředků, kterými město přispěje tímto oblastem, budou shodné s rokem 2015.
- **Členský příspěvek Svazku obcí Milevska** – po mnoha letech dochází ke zvýšení členského příspěvku pro svazek obcí v regionu. Navýšení je poměrně výrazné, z 25 Kč na 35 Kč za obyvatele členské obce a rok, ale je převážně určeno na pokrytí společného příspěvku celého

regionu na lékařskou pohotovost, rozpočet města to tedy podstatně nezátíží. Souhlasu Milevska už předcházely souhlasy zastupitelstev všech ostatních obcí.

RADA MĚSTA PROJEDNALA 16. 12. 2015 CELKEM 14 ZÁLEŽITOSTÍ A MEZI JINÝMI ROZHODLA:

- **Změna rozpočtu roku 2015** – v rozpočtové změně s číslem 18 byla provedena úprava spočívající v zahrnutí získané dotace na zateplení domova pro seniory, po řadě výkyvů v předchozích úpravách se rozpočet města před závěrem roku dostává do příznivých čísel. Saldo rozpočtu je po této změně téměř +1,1 mil. Kč.
- **Žádosti o dotace** – město reaguje na vyhlášené grantové programy Jihočeského kraje a rada proto dala souhlas k tomu, abychom požádali o příspěvky:
 - » na modernizaci dvou autobusových zastávek (v Rukávcích a u „věžáku“)
 - » na havarijnou opravu střechy na památkově chráněné budově „soudu“ – tedy městské knihovny
 - » na výměnu zastaralého kondenzátoru chladícího zařízení zimního stadionu
 - » na obnovu podlahy ve sportovní hale, výměnu oken na fotbalové tribuně a na nákup nových hokejových branek

VE STŘEDU 13. 1. 2016 SE RADA MĚSTA SEŠLA POPRVÉ V NOVÉM ROCE, PROJEDNALA 25 ZÁLEŽITOSTÍ A ROZHODLA:

- **Dotační program „Práce s mládeží a ochrana přírody 2016“** – celkem 85 000 Kč může být rozděleno v nově vyhlášeném dotačním programu zaměřeném na mládež a ochranu životního prostředí.
- **Sítě a komunikace ve Švermově ulici** – rada vyhlásila výběrové řízení na dodavatele prací ve druhé etapě rekonstrukce – od Úzké ulice k ulici Pod Zvířovcem.
- **Nové byty v domě s pečovatelskou službou** – bylo rozhodnuto zadat zpracování projektové dokumentace na využití 4. podlaží v domě s pečovatelskou službou v ulici 5. května. Úprava by mohla přinést až dvanáct nových bytů s využitím státních dotací, pro město by to mohlo v budoucnu řešit poměrně naléhavý problém navýšení kapacity domova pro seniory.
- **Využití prostor v domě s pečovatelskou službou** – v domově v ulici 5. května bude dosavadní služební byt využit k vybudování další kapacity domova pro seniory.
- **Pracovník pro vzdělávací aktivity knihovny** – rada města na návrh městské knihovny dala příspěvkové organizaci souhlas ke zřízení pozice (0,5 úvazku) pracovníka pro práci s mládeží a školami. Jde o současný trend částečné proměny knihoven ve vzdělávací centra a vychází se z velkého zájmu škol v regionu o tyto služby a vzdělávací programy.

VÍCE INFORMACÍ NA WWW.MILEVSKO-MESTO.CZ

Ohlašování produkce odpadů za rok 2015

Podle § 39 odst. 2 zákona o odpadech č. 185/2001 Sb. jsou původci odpadů (firmy, podnikatelé, obce) povinni v případě, že produkuje nebo nakládají s více než 100 kg nebezpečných odpadů nebo s více než 100 t ostatních odpadů za kalendářní rok, zasílat každoročně **do 15. února** následujícího roku hlášení o druzích, množství odpadů a způsobech nakládání s nimi příslušnému obecnímu úřadu obce s rozšířenou působností (Měú

Milevsko). Toto **Roční hlášení o produkci a nakládání s odpady** podle přílohy č. 20 vyhlášky č. 383/2001 Sb. lze podat pouze **elektronicky prostřednictvím ISPOP**, a to zasláním do systému ISDS (datové schránky MŽP) nebo on-line zasláním přes webové stránky ISPOP. Pro první podání hlášení do systému ISPOP musí být předem provedena registrace ohlašovatele. Na internetové adrese <https://odpady.cz> nebo

ODBOR ŽIVOTNÍHO PROSTŘEDÍ

Ing. Marie Vratislavská
zástupce vedoucí odboru

<https://www.ispop.cz> jsou zveřejněny formuláře pro elektronické vyplňování hlášení, a to v potřebném datovém standardu MŽP. Použití tohoto formuláře je bezplatné. Výstupem je hlášení v listinné i elektronické podobě. Podrobný postup pro splnění ohlašovací povinnosti je k dispozici na webových stránkách města www.milevsko-mesto.cz (titulní strana – Aktuálně) nebo www.ispop.cz (odkaz Jak podat hlášení).

Terénní sociální práce v Milevsku

V únoru roku 2015 tomu bylo 10 let od doby, co byla v Milevsku zcela nově zřízena pracovní pozice terénního sociálního pracovníka, který se zaměřoval a i nadále zaměřuje na pomoc Romům, jež jsou ohroženi sociálním vyloučením nebo jsou již sociálně vyloučení. Činnost terénního sociálního pracovníka, která je doposud v rámci programu Podpora terénní práce na příslušný rok realizována za finanční podpory Úřadu vlády České republiky a Rady vlády pro záležitosti romské menšiny, spočívá mimo jiné v úsilí o prevenci sociálního vyloučení a jeho prohlubování,

o prevenci sociálně rizikových jevů, o sociální integraci Romů do majoritní společnosti, o zmírnění negativních důsledků a rizik životních situací Romů, včetně jejich dopadu na společnost a v neposlední řadě je důležité zmínit pomoc při získávání či znovu nabývání sociálních kompetencí a dovedností prostřednictvím realizace volnočasových aktivit. V roce 2015 terénní sociální pracovník ve spolupráci se zaměstnanci Nizkoprahového zařízení pro děti a mládež sv. Františka z Assisi v Milevsku a s Hanou Forejtovou a Vilémem Finkem z Domu dětí a mládeže

ODBOR SOCIÁLNÍCH VĚCÍ

Mgr. Jana Krihová, DiS.
referent - terénní sociální pracovník

Písek, detašované pracoviště Milevsko, realizoval jedenáct volnočasových aktivit, při kterých se zúčastnění například naučili pracovat s novým přírodním materiálem – s dýhou, strávili odpoledne zaměřené na historii, na pohybové aktivity, zúčastnili se i aktivit tradičně spojovaných s velikonočními a vánočními svátky. Volnočasových aktivit se zúčastňovalo průměrně deset až patnáct romských klientů.



Poplatek za komunální odpad pro rok 2016

Od 1. 1. 2016 je v platnosti nová obecně závazná vyhláška města Milevska č. 2/2015, o místním poplatku za provoz systému shromažďování, sběru, přepravy, třídění, využívání a odstraňování komunálních odpadů.

Sazba poplatku na rok 2016 činí **456 Kč** za osobu za kalendářní rok a jeho splatnost je **30. 4. 2016** pro osoby s trvalým pobytem v Milevsku a cizince s povoleným pobytem v Milevsku. Sazba poplatku pro vlastníky rekreačních objektů a objektů bez trvale žijících osob je rovněž **456 Kč** se splatností do **31. 5. 2016**.

Ze zákona jsou nově osvobozeny děti umístěné v dětských domovech, obyvatelé domovů

pro zdravotně postižené, obyvatelé domovů pro seniory a podobných typech zařízení. Toto osvobození se nevztahuje na obyvatele domů s pečovatelskou službou. Úleva od placení poplatku se poskytuje studentům do 26 let ubytovaným mimo město, občanům pobývajícím déle jak 6 měsíců v zahraničí, osobám ve výkonu trestu odnětí svobody, důchodcům pobývajícím část roku v rekreačních objektech a osobám zdržujícím se ve zdravotnických zařízeních déle jak 3 měsíce.

Poplatek můžete uhradit v hotovosti i platební kartou ve stanovených pokladních hodinách v pokladnách obou budov MěÚ Milevsko (nám. E. Beneše 420 a Sažinova 843).

FINANČNÍ ODBOR

Pavlna Zděnková
správce poplatku

Dále lze poplatek uhradit poštovní poukázkou nebo bezhotovostním převodem na účet města Milevska číslo 19-0640992319/0800, vedený u České spořitelny. Při bezhotovostní platbě uvádějte vždy jako identifikaci poplatníka správný variabilní symbol, který vám přiřadíme. Pokud chcete zaplatit jednou bezhotovostní platbou za více osob, je třeba nahlásit správci poplatku jména, data narození a bydliště všech osob, za které je poplatek odváděn.

Více informací naleznete na internetových stránkách www.milevsko-mesto.cz nebo se informujte u správce poplatku P. Zděnkové (e-mail: pavlna.zdenkova@milevsko-mesto.cz, tel. 382504132).

STŘÍPKY Z MINULOSTI

Milevsko na starých mapách



Milevsko neboli Mulhausen na mapě Jeana de Beauraina, Paříž 1749.

Milevské muzeum už po několik let plánovitě doplňuje kolekci starých map, přičemž má zájem především o ty mapy, na nichž je zachyceno město Milevsko. Koncem roku 2015 přibýlo do našich sbírek pět zajímavých historických exemplářů. Podívejme se teď na některé z nich.

Tou největší mapou, která byla nově zapsána do našich muzejních sbírek, je krásné dílo

s názvem Mapa Království českého (Carte du Royaume de Boheme). Je vytištěna na kartónu o rozměru 62 x 51 cm. Jedná se o kolorovanou rytinu, jejímž autorem je známý francouzský kartograf osmnáctého století Jean, rytíř de Beaurain. Tento muž, který působil ve službách krále Ludvíka XV., se narodil 17. ledna 1696 v Aix-en-Issart, v hrabství Artois. Už ve věku 19 let přišel hledat štěstí do Paříže, kde začal záhy studovat u tehdy proslulého královského kartografa Pierra Moularta – Sansona. Od svých 25 let měl už sám titul královského kartografa a později se velmi proslavil vydáním svého Věčného kalendáře (1724), kde jsou zachyceny všechny svátky církevní i občanské. Právě tohoto dílka si všiml král Ludvík XV. a přijal mladého, ale schopného muže, do svých služeb. Rytíř de Beaurain osvědčil své kvality i v následujících letech a z jeho rukou vyšla celá řada skvostných map a plánů. Kromě toho byl i učitelem Dauphina, tedy králova syna, následníka trůnu. Zemřel v Paříži 12. února 1771.

Roku 1749 byla v Paříži vydána už zmíněná Mapa Českého království, doplněná o Kladsko a Cheb, který byl tehdy samostatný. Mapa nese nápis: Věnováno a darováno králi od jeho nejvěrnějšího služebníka, rytíře de Beaurain, kartografa Jeho Veličenstva. Dáno v Paříži v ulici Rue Pavée, první vchod vlevo z nábřeží sv. Augustina.

Kromě samotného Milevska, které je na této mapě označeno německým názvem Mulhausen, zde objevíme i celou řadu okolních obcí: Sepekov,

Veselíčko, Bernartice, Oslov či Vůsí.

Další zajímavou francouzskou mapou, která obohatila naše sbírky, je dílo kartografa Jeana Baptisty Louise Cloueta (1729 – 1790). Ten se narodil v Remeši a roku 1767 vydal své hlavní životní dílo Géographie moderne, kde zachytil většinu tehdy známých zemí světa. Roku 1787 pak byl vydán i jeho atlas map, obsahující ručně kolorované rytiny evropských i mimoevropských států a zemí. Jedna z těchto map o rozměru 55 x 31 cm s názvem La Boheme et La Silesie (Čechy a Slezsko) se nyní dostala do sbírek Milevského muzea. Protože zmíněný atlas vyšel dvakrát, jednou roku 1787 a podruhé 1791, neznáme přesně datování této mapy, nicméně jedná se o jeden z těchto roků. Pro nás je pozoruhodné, že i když Clouetova mapa není příliš podrobná, nechybí tady označení našeho města, zde pod názvem Mulhausen. Z okolních míst jsou zde zastoupeny například Tábor, Písek nebo Kamýk. Mapa je doplněna krátkým naučným textem o Čechách a Slezsku.

(Dokončení přístě)

Vladimír Šindelář – Milevské muzeum



Beaurainovo věnování králi Ludvíku XV.



Milevsko neboli Mulhaus, mapa Jeana Baptisty Louise Cloueta, Paříž 1787.

FOTOOBJEKTIVEM



Děti z MŠ Pastelka



Děti z MŠ Klubičko

Předškoláčky z MŠ Klubičko a z MŠ Pastelka navštívili ve dnech 11. a 15. ledna 2. ZŠ. Prvníáčky z 1.C jim ukázali, co všechno ve škole dělají a děti z MŠ si potom také zahrály na školáky. Budoucí prvníáčky si prohlédli školní jídelnu, školní družinu a tělocvičnu. Ze školy si pak odnášeli malý dárek a snad i hezké vzpomínky.



V pondělí 11. ledna se konala v centru Milísek přednáška pro rodiče na téma: **DĚTSKÁ IMUNITA, problém, který řeší snad každý rodič.**



Dva snímky z vernisáže výstavy **Výtvarníci Milevska a okolí**, která se konala v úterý 19. ledna v Galerii M, představují autory, kteří svou tvorbu v galerii představují. Patří mezi ně Bártík Roman, Baštyřová Petra, Bernotová Marie, Brůžek Vladimír, Čiháková Vendula, Fröhr Jan, Fröhr Michal, Fröhrová Tereza, Hlavín Jan, Hlavínová Jana, Hlinomazová Věra, Janoušková Eva, Kalina Ladislav, Knapp Polívková Jarmila, Kotalík Pavel, Kramperová Jana, Kramulová Eva, Kroupa Aleš, Luxemburg Josef, Marešová Jana, Nožička Karel, Nožička René, Pešičková Lenka, Peštová Vlková Veronika, Pich Petr, Pichová Věra, Pouliček Jiří, Sedláček Stanislav, Slavková Marie, Smrčinová Klára, Součková Bohdana, Stachová Zdeňka, Šimová Jana, Šindelářová Dita, Šundlová Eva, Švejda Jan, Trčka Stanislav, Třeštík Martin a Urbanová Marie. Výstava potrvá do 23. února.



Ve středu 23. 12. 2015 opět uspořádal Milevský smíšený sbor **Vánoční koncert** v kostele sv. Bartoloměje na náměstí v Milevsku. I tentokrát se představila milevskému publiku **Mše Vánoční - Jakuba Jana Ryby**. Foto Martin Pelich.



V neděli 10. ledna 2016 se uskutečnil **Tříkrálový koncert** v kostele Všem svatých v Kovářově. Kovářovskému publiku představil svůj repertoár **Moraviachor a Milevský smíšený sbor**. Foto Petra Baštyřová.



KULTURA A SPORT V MILEVSKU A OKOLÍ

MILEVSKÉ KINO

5. KVĚTNA 117 | TEL.: 382 521 216
www.milevskem.cz

čtvrtek 4., pátek 5. 2. 20.00

PADESÁT ODSTÍNŮ ČERNÉ

USA – Komédie - Držte si kalhotky i bránice, do kin přichází dráždivá a na padesát způsobů šfavnatá parodie „Padesát odstínů černé“. Stejně jako šedé bestsellery přináší některá šokující odhalení a hned tím prvním je, že erotický hit a drzá pořouchlá komedie jdou neohrázně dobře dohromady.

TITULKY 88 min.
do 15 let nepřístupný, vstupné: 110 Kč

sobota 6., neděle 7. 2. 20.00

PADESÁTKA

ČR – Komédie - Takovej horskej humor - Vojta Kotek ji jako režisér připravil podle scénáře Petra Kolečka a její děj se točí kolem rázovitých lidí z hor, jednoho běžkařského závodu a několika padesátek.

ČESKÉ ZNĚNÍ 97 min.
do 12 let nepřístupný, vstupné: 100 Kč

neděle 7. 2. 15.00

POHÁDKOVÁ NEDĚLE ZA KAMARÁDY Z TELEVIZE 9

ČR - Odpolední promítání kreslených a loutkových filmů pro nejmenší.

ČESKÉ ZNĚNÍ 64 min. 
vstupné: 40 Kč

čtvrtek 11., pátek 12. 2. 20.00

DEADPOOL


USA, Kanada – Akční, komedie - Překvapení! Tohle je jiný film. Po celém světě mezi námi žijí nenápadní, stateční a skromní superhrdinové... a taky Deadpool, což je poněkud zvláštní a netradiční komiksový bourák ze stáje vydavatelství Marvel.

TITULKY 104 min.
do 15 let nepřístupný, vstupné: 110 Kč

pátek 12., sobota 13. 2. 17.30

AGENTI DEMENTI

Španělsko – Animovaná komedie - Mortadelo a Filemón v akci! Mortadelo a Filemón jsou dva „nejcennější“ superšpióni tajné vládní agentury T.I.A. a jsou připraveni rozlousknout všechny zločiny, které žádný jiný agent nevyřeší... Nebo spíše jsou schopni zpackat všechno tak, jak to nikdo jiný nedokáže.

DABING 91 min. 
vstupné: plně 115 Kč, děti 90 Kč

sobota 13., neděle 14. 2. 20.00

DÁNSKÁ DÍVKA

USA, VB – Drama - Film inspirovaný neuvěřitelným životním osudem. Dánská dívka líčí příběh muže, který se ve snaze najít sebe sama vydal tam, kam před ním ještě nikdo nikdy nevkročil. A příběh ženy, jež ho při jeho hledání podporovala, i když věděla, že ho v případě úspěchu navždy ztratí.

TITULKY 119 min.
do 15 let nepřístupný, vstupné: 110 Kč

čtvrtek 18. 2. 20.00

13 HODIN: TAJNÍ VOJÁCI Z BENGHÁZÍ

USA – Akční drama - Který režisér umí v Hollywoodu nejlepší akční scény? No přece Michael Bay. Mistr filmové destrukce se ale tentokrát rozhodl své ego trochu kočírovat a ujal se režie filmu 13 hodin: Tajní vojáci z Bengházi, který je nejrealističtější filmem jeho kariéry. Alespoň sám Bay to tvrdí.

TITULKY 144 min.
do 15 let nepřístupný, vstupné: 110 Kč

sobota 20. 2. 17.30

neděle 21. 2. 15.00

ROBINSON CRUSOE

Belgie, Francie – Animovaný, dobrodružný, komedie - Připravte se na konečně pravdivý příběh Robinsona Crusoe a jeho nejvěrnějšího přítele – papouška Úterý.

DABING 90 min. 
vstupné: 110 Kč

sobota 20., neděle 21. 2. 20.00

RODINNÝ FILM

ČR, SR, Německo, Francie, Slovinsko – Drama – Jak se vypořádají s nečekanou svobodou dva teenageři, jejichž rodiče se vydali na plavbu jachtou po oceánu? Co udělá odloučení s dosud perfektně fungující rodinou? A co když do tohoto rodinného „testu“ vstoupí další, nečekaně dramatická událost?


ČESKÉ ZNĚNÍ 95 min.
do 12 let nepřístupný, vstupné: 110 Kč

čtvrtek 25. až sobota 27. 2. 17.30

neděle 28. 2. 15.00

ŘACHANDA


ČR – Pohádková komedie - Pohádka Řachanda vypráví příběh o rozmazlené princezně a dvou kamarádech, kteří se neživí vždy úplně poctivě. Až když se trojice ocitne shodou okolností v kouzelném Černém lese, kde žijí podivné lesní bytosti, naučí se právě od nich to, co je nedokázali do té doby naučit sami lidé – že tak, jak se chováme k ostatním, tak se pak oni chovají k nám.

ČESKÉ ZNĚNÍ 
vstupné: plně 120 Kč, děti 100 Kč

čtvrtek 25., pátek 26. 2. 20.00

ZOOLANDER 2

USA – Komédie - Dva odvěci modeloví rivalové, Derek a Hansel, musejí dát hlavy dohromady, protože nad nimi visí hrozba, že budou navždy smeteni z přehlídkových mol a nahrazeni mladšími, hezčími a šikovnějšími exponáty.

TITULKY 
do 12 let nepřístupný, vstupné: 110 Kč

sobota 27., neděle 28. 2. 20.00

DECIBELY LÁSKY

ČR – Romantický hudební film - Děj hudební filmové románci se odehrává v současnosti a zachycuje odvěkou touhu po lásce, životním partnerství, nápravě křivd i omylů, to vše napříč všemi generacemi. Je také jakýmsi holdem tvorbě Michala Davida, jehož hity se staly nedílnou součástí mnoha filmů, provází jejich diváky i v současnosti a jejichž protagonisté

se proto i zde objeví.

ČESKÉ ZNĚNÍ 85 min.
vstupné: 120 Kč

DŮM KULTURY

NÁDRAŽNÍ 846 | TEL.: 383 809 200
www.milevskem.cz

čtvrtek 4. 2. 10.00

IRISDIAGNOSTIKA

Poradna Jitky Hanzalové.

učebna 2

čtvrtek 4. 2. 17.00

IRISDIAGNOSTIKA**STRAVA A PITNÝ REŽIM JAKO LÉK**

Přednáška Jitky Hanzalové.

učebna 2

pátek 5. 2. 19.00

BAKUSŮV PRŮVOD

GUGGENMUSIK MÜNCHENBUCHSEE, KRAMPUS SHOW – čerti Vodňany, převzetí nadvlády maškarního sdružení nad městem Milevskem, oslava získání nadvlády v Restauraci U Broučka, v Kavárně U Soudu a Sportbaru.

nám. E. Beneše

vstup: volný

sobota 6. 2. 09.00

MILEVSKÉ MAŠKARY 2016 ANEB MALÝ RYJO DE ŽANÉRO

TRHY, VEPŘOVÉ HODY (od 9.00 hod.), PROGRAM NA PODIU, LED OBRAZOVKA (od 10.00 hod.)

nám. E. Beneše

PRŮVOD MILEVSKEM 14.00

Trasa průvodu: DK Milevsko – Nádražní ul. – Tyršovo nám. – Havlíčkova ul. – Růžová ul. – nám. E. Beneše – Riegrova ul. – Husovo nám. – Riegrova ul. – nám. E. Beneše

od domu kultury

vstupné: 50 Kč

DĚTSKÝ MASOPUSTNÍ REJ 15.30

Hraje: DJ Kali

velký sál DK

vstupné: v masce zdarma, ostatní 50 Kč

MASOPUSTNÍ ZÁBAVA 19.00

Hraje: Fantom

velký sál DK

vstupné: v masce zdarma, ostatní 100 Kč

Podrobnější informace na plakátech, www.milevskem.cz, www.milevskemaskary.cz.

pondělí 8. 2. 19.00

ÚSMĚVY IVA ŠMOLDASE

Dvouhodinový zábavný pořad s historkami a inteligentním humorem dr. Šmoldase vhodně doplní swingové písně Pepy Štrosse. Představení se uskuteční v Milevském kině.

Milevské kino

Vstupenky: www.milevskem.cz, DK Milevsko, Infocentrum Milevsko a Milevské kino, vstupné: předprodej: 180 Kč, na místě 200 Kč



úterý 9. 2. 13.00–16.00

ZDRAVOTNÍ POJIŠŤOVNA MINISTERSTVA VNITRA ČR

Mobilní pracoviště zdravotní pojišťovny.

úterý 9. 2. 18.00

KČT - OD BALTU AŽ PO JADRAN ANEB CESTA PODÉL BÝVALÉ ŽELEZNÉ OPONY

Turistická beseda. Vypráví a promítá František Šesták.

loutkový sál

středa 10. 2. 09.00

PRÁZDNOVÁ DÍLNA PRO DĚTI A JEJICH RODIČE SRDČKOVÉ VYRÁBĚNÍ

Přineste s sebou balíček zrnkové kávy.

výuková učebna

vstupné: 10 Kč



středa 10. 2. 18.00–20.00

UNIVERZITA TŘETÍHO VĚKU

loutkový sál

pondělí 15. – pátek 19. 2.

POČÍTAČOVÝ KURZ PRO ZAČÁTEČNÍKY

Rozsah kurzu 20 hodin - každý den 4 hodiny výuky, čas bude upřesněn na základě zájmu přihlášených zájemců buď v dopoledních, nebo odpoledních hodinách. Lektor Ing. Jiří Lesák, přihlášky a více informací na tel.: 383 809 201 nebo v kanceláři DK.

počítačová učebna

kurzovné: 500 Kč, členové SK ZVVZ Milevsko 250 Kč

pondělí 15. 2. 18.00

SEMINÁŘ – FOCENÍ

Pořádá Senior klub ZVVZ pouze pro přihlášené.

malý sál

úterý 16. 2. 18.00

DISKUSNĚ VZDĚLÁVACÍ VEČER BAREVNÝ SVĚT LETNIČEK

Vydrží všechny letničky opravdu jen rok? Které voní, jaké druhy lákají hmyz? Jsou mezi nimi jedovaté rostliny nebo léčivky? Kdy začínáme s jejich předpěstováním, kdy které sázíme, které kvetou celé léto, jak lze jednotlivé druhy kombinovat a mnoho dalšího vám prozradí Ing. Ivan Dvořák, bývalý ředitel táborské botanické zahrady.

výuková učebna

vstupné: 30 Kč

středa 17. 2. 18.00

TOULKY ZA POZNÁNÍM NAPŘÍČ VENEZUELOU I.

Přednáší a promítá cestovatel RNDr. Karel Pecl. Nabídne nám prezentaci první části expedice zoologů Společnosti pro výzkum a ochranu fauny ZOOGEOS do Venezuely, doplněnou fotografiemi, autorským čtením, etnickou muzikou a autentickými nahrávkami zvuků přírody.

loutkový sál

vstupné: 25 Kč

sobota 20. 2. 18.00–24.00

SENIOR PLES S KAPELOU JIHOČEŠTÍ RODÁCI

Začátky a vznik této dechovky sahají až do roku 1951, kdy byla založena skladatelem Ādou Kubatou. Vstupenky zakoupíte v kanceláři DK Milevsko, rezervované vstupenky je nutné vyzvednout do pondělí 15. února.

velký sál

vstupné: 160 Kč, členové Senior klubu ZVVZ po předložení průkazky 80 Kč

neděle 21. 2. 15.00

POHÁDKA – ANDULKA A LOUPEŽNÍCI

V hlubokém lese jednoho malého království se usadí tlupa loupežníků. Rozhodnou se, že unesou princeznu Aničku, aby za ni získali bohaté výkupné. Plán loupežníků se však začne hatit, když zjistí, že na zámku jsou Aničky dvě. Která z nich je princezna, za kterou by peníze získali? Veselá pohádka s písničkami, plná omylů nešikovných zbojníků, pobaví děti i jejich rodiče.

velký sál

Vstupenky: www.milevskem.cz, DK Milevsko, Infocentrum Milevsko a Milevské kino, vstupné: předprodej 50 Kč, na místě 60 Kč



úterý 23. 2. 18.00

KČT – KOLEM BRETANĚ

Turistická beseda. Vypráví a promítá Martin Pelich a Zdeněk Moravec.

loutkový sál

středa 24. 2. 17.00

VEŘEJNÉ ZASEDÁNÍ ZASTUPITELSTVA MĚSTA MILEVSKA

velký sál

středa 24. 2. 18.00–20.00

UNIVERZITA TŘETÍHO VĚKU

loutkový sál

čtvrtek 25. 2. 18.00

KURZ – ŠPERKY TECHNIKOU FRIENDLY PLASTIC

V ceně kurzovného jsou 2 přívěsky a náušnice, lektorka Ladka Bečková.

výuková učebna

kurzovné: 150 Kč

sobota 27. 2. 19.30

SPORTOVNÍ PLES

Hraje Elizabeth, informace na tel. 775 646 498.

prostory DK

vstupné: 150 Kč

GALERIE M

NÁM. E. BENEŠE 1 | TEL.: 382 522 082

www.milevskem.cz

do úterý 23. 2.

27. ROČNÍK VÝSTAVY VÝTVARNÍCI MILEVSKA A OKOLÍ

vstupné: 10 Kč

pátek 19. 2. 19.30

HUDEBNÍ SKLEPY VÁCLAV KOUBEK TRIO

Koubek – Ponocný – Jeřábek. Václav Koubek – harmonika, zpěv, autorské čtení. Jan Ponocný – kytara, krabičky, zpěv. Jaroslav Jeřábek – saxofon. Zakladatel Hudebních sklepů nemůže na Hudebních sklepech v Milevsku chybět. Předprodej vstupenek v Galerii M.

vstupné: předprodej 150 Kč, na místě 180 Kč

MĚSTSKÁ KNIHOVNA

NÁM. E. BENEŠE 1 | TEL.: 382 521 231

www.knihmil.cz

čtvrtek 4. a 18. 2. 10.00

KOUZELNÁ GEOMETRIE

Zahájení letního semestru Virtuální univerzity třetího věku.

studovna

pondělí 1. – čtvrtek 25. 2.

DĚTI MALUJÍ

Výstava výtvarných prací dětí ze základní školy při DPN v Opařanech.

vestibul knihovny

pondělí 29. 2. 17.00

VERNISÁŽ VÝSTAVY PAMÁTNÉ STROMY

Fotografie Petra Stráže. Pořádá Český svaz ochránců přírody Milevsko, výstava potrvá do konce dubna.

vestibul knihovny

středa 2. 3. 17.00–19.00

NÁVOD NA ŽENY

Naslouchat ženskému tělu se vyplatí. Seberte odvahu, prolomte tabu. Více na plakátech a webu knihovny.

pobočka v DK

JARNÍ PRÁZDNINY NA DĚTSKÉM ODDĚLENÍ

(o prázdninách je dětské oddělení otevřeno také v úterý dopoledne!)

úterý 9. 2. 09.00–11.00

MASOPUST VRCHOLÍ MASOPUSTNÍ KVÍZY

středa 10. 2. 09.00–11.00

VEVERKA ZRZEČKA

Čteme, vyprávíme, malujeme, soutěžíme.

pátek 12. 2. 12.00–16.00

VYRÁBÍME VALENTÝNKY

Celý únor můžete na dětském oddělení hlasovat a být odměněni v anketě „Nejoblíbenější dětská kniha roku 2015“. V únoru začíná celoroční soutěž dětského oddělení „Rok Karla IV.“. Více informací na webu a plakátech.

SPOS MILEVSKO

J. A. KOMENSKÉHO 1034 | TEL.: 382 521 269

www.spos-milevsko.cz

Veřejné bruslení dle rozpisu na stránkách www.spos-milevsko.cz.

VELKÁ UMĚLÁ TRÁVA:

06. 2. 10.00

FC ZVVZ junior - Písek

06. 2. 12.00

FC ZVVZ „A“ - Pelhřimov

13. 2. 12.00

FC ZVVZ „A“ – přátelské utkání

14. 2. 14.00

FC ZVVZ junior - Meteor Tábor

19. 2. 19.30

FC ZVVZ junior - Chyšky

20. 2. 10.00

FC ZVVZ „A“ - Katovice

21. 2. 14.00

FC ZVVZ junior - Čimelice

27. 2. 09.00

COLOSSEUM CUP

SPORTOVNÍ HALA:

03. - 4. 2.

SOKOLSKÁ AKADEMIE



06. 2.	09.00
FC ZVVZ OFS	
07. 2.	09.00
FC ZVVZ dorost	
13. 2.	08.00
Florbal utkání	
14. 2.	08.00
Handball utkání	
20. 2.	09.00
PROACTIVE závod	
21. 2.	15.30
Handball utkání	
27. 2.	09.00
TJ Hradiště fotbal	
28. 2.	08.00
Florbalové utkání	
SAUNA:	
středa: muži	16.00-21.00
čtvrtek: ženy	15.00-21.00
pátek: muži	15.00-21.00

KLUB ČESKÝCH TURISTŮwww.kctmilevsko.pisecko.info

sobota 6. 2.
IVV S MILEVSKÝMI MAŠKARAMI
 Trasa do 9 km. Start od 8.00 do 9.00 hod. v zahradě domu kultury, cíl do 13.00 hodin v místě startu.
 organizačně zajišťuje: Vladimír Ondruška

úterý 9. 2. 18.00

OD BALTU AŽ PO JADRAN ANEB CESTA PODÉL BÝVALÉ ŽELEZNÉ OPONY
 Turistická beseda, vypráví a promítá František Šesták.

loutkový sál DK

středa 10. 2.
CO PAN KYTKA NEVĚDĚL

Pěší vycházka. Sraz na náměstí E. Beneše u prodejny Centrum v 9.30 hodin, délka trasy do 14 km. vede: Vladimír Ondruška

úterý 23. 2. 18.00

KOLEM BRETNĚ
 Turistická beseda, vypráví a promítá Martin Pelich a Zdeněk Moravec.

loutkový sál DK

SENIOR KLUB ZVVZwww.zvvz.cz/seniorklub

úterý 2. 2.
WILLY RUSSELL: SHIRLEY VALENTINE
 Zájezd do divadla v Táboře na jedinečnou one woman show se Simonou Stašovou v režii Zdeňka Kaloče. Začátek představení je v 19.00 hodin, konec v cca 21.50 hodin, odjezd od sokolovny v 17.45 hod. se zastávkou u paneláku.

středa 3. 2.
KURZ NĚMČINY
 Vede lektorka J.S. AGENCY. Začátečníci od 9.30 do 10.30 hodin, pokročilí od 8.30 do 9.30 hodin.
 1. ZŠ Milevsko

středa 3. 2. 18.00

TANEČNÍ PRO SENIORY
 Taneční vedou manželé Bolkovi.

DK Milevsko

pondělí 8. 2.

SEMINÁŘ FOTOGRAFOVÁNÍ
 Fotoграфování vlastními fotoaparáty v Milevsku v exteriéru pod osobním dohledem lektorů z Fotoklubu CvakCvak. Lekce bude trvat cca 1,5 hod. Sraz před Domem kultury Milevsko v 15.00 hodin.

středa 10. 2. 18.00

TANEČNÍ PRO SENIORY
 Taneční vedou manželé Bolkovi.

DK Milevsko

pondělí 15. 2. 18.00

SEMINÁŘ „FOTOGRAFOVÁNÍ“
 Zhodnocení snímků a závěr semináře. Lekce bude trvat cca 1,5 hod.

DK Milevsko

středa 17. 2.

KURZ NĚMČINY

Vede lektorka J.S. AGENCY. Začátečníci od 9.30 do 10.30 hodin, pokročilí od 8.30 do 9.30 hodin.

1. ZŠ Milevsko

středa 17. 2. 18.00

TANEČNÍ PRO SENIORY
 Taneční vedou manželé Bolkovi.

DK Milevsko

sobota 20. 2. 18.00

SENIOR PLES
 Hrají Jihočeští rodáci. Vstupné je pro členy Senior klubu ZVVZ po předložení průkazky 80 Kč.

DK Milevsko

středa 24. 2.

KURZ NĚMČINY
 Vede lektorka J.S. AGENCY. Začátečníci od 9.30 až 10.30 hodin, pokročilí od 8.30 do 9.30 hodin.

1. ZŠ Milevsko

středa 24. 2. 18.00

TANEČNÍ PRO SENIORY
 Závěr tanečních, vedou manželé Bolkovi.

DK Milevsko

úterý 1. 3.

VÝROČNÍ ČLENSKÁ SCHŮZE
 Předprodej zájezdů od 7.30 hodin, po schůzi hraje Zelená šestka Vladimíra Bendy, začátek v 14.30 hodin.

DK Milevsko

DDM MILEVSKO

NA TRŽIŠTI 560 | TEL.: 777 339 923

www.ddmpisek.cz/ddm-milevsko

pondělí 8. 2. 09.00-12.00

ŠPERKOVÁNÍ
 Přijďte si vyrobit šperk z korálků nebo fima.

úterý 9. 2. 09.00-12.00

KERAMICKÁ DÍLNA
 Přijďte si vyrobit dle vlastní fantazie figurku z hlíny, poplatek 20 Kč.

středa 10. 2. 09.00-12.00

VĚDOMOSTNÍ SOUTĚŽE A HRY
 Přijďte si zasoutěžit. Nabízíme dopoledne plné

kvízy, vědomostních soutěží a her.

čtvrtek 11. 2. 09.00-12.00

BAŽEN

Plavání v bazénu v Milevsku, pouze pro plavce. Plavky, ručník, mýdlo a 50 Kč s sebou.

MILEVSKÝ KLÁŠTĚR

KLÁŠTERNÍ 556 | TEL.: 382 521 458

www.milevskoklaster.cz

sobota 6. 2. 10.00-14.00

OTEVŘEN KLÁŠTERNÍ OBCHŮDEK

neděle 28. 2. 11.00

VOKALISTKY Z CHYŠEK ZPÍVAJÍ PŘI MŠI
 u sv. Bartoloměje

CENTRUM MILÍSEK

SAŽINOVA 763 | TEL.: 723 449 409

www.centrummilisek.cz

středa 10. 2. 17.15 a 18.45

JOGA S MICHAELOU HOTOVOU

úterý 16. 2. 19.00

JÓGA S PAVLÍNOU KOCHOVOU

pondělí 22. 2.

PŘÍJEM PŘIHLÁŠEK

Pobytové dětské tábory (Orlík Vystřkov 10. - 16. 7., Lipno na kolech 31. 7. - 6. 8., Orlík Marina 21. - 27. 8.) a příměstské dětské tábory (11. - 16. 7. a 15. - 20. 8.).

OS DIACEL

SDRUŽENÍ RODIČŮ S DIABETEM A CELIAKIÍ

www.diacel.cz | tel.: 605 888 980

pátek 5. - středa 10. 2.

LYŽOVÁNÍ V RAKOUSKU - NASSFELD

Autobusový zájezd pro širokou veřejnost.

NÍZKOPRAHOVÝ KLUB FANOUŠŮ

HŮRECKÁ CESTA 227 | TEL.: 731 604 444

čtvrtek 4. 2.

ZÁKLADY SPOLEČENSKÝ TANCŮ

pátek 12. 2.

TURNAJ: SÁZKY A DOSTIHY

středa 17. 2.

ROZÁRČIN KARNEVAL:

KARNEVAL SPOLEČNĚ S ROZÁRKOU

čtvrtek 25. 2.

SPOLEČENSKÁ ETIKETA

JAK SE CHOVAT, KDYŽ...

pondělí 29. 2.

TÉMA MĚSÍCE: NORMY, HRANICE

Co je a není přijatelné ve společnosti.

V DOBĚ JARNÍCH PRÁZDNIN (8. - 12. 2.) BUDE KLUB OTEVŘEN OD 10.00 DO 16.00 HODIN.

ROZÁRKA - tvořivé odpoledne pro děti od 6 let

středa 3. 2.

SNĚHULÁKOMÁNIE

Vyrábíme sněhuláky z čehokoliv.

středa 10. 2.

VÝROBA MASEK NA KARNEVAL



středa 17. 2.

KARNEVAL SPOLEČNĚ S NÍZKOPRAHEM FANOŠ

středa 24. 2.

UBROUSKOVÁ TECHNIKA NA SKLO**KLUB MAMINEK S DĚTMI** - pro děti od 0 do 5 letKaždé úterý v únoru od 10.00 do 11.30 hodin,
téma měsíce: barvy, barvy a barvy.**KAMENÁČ music art pub**www.kamenac.net

pátek 12. 2.

JIŘÍ ŘAPEK & ONDRA KŘIŽ

Mladé duo z Tábora hrající pestrou škálu žánrů od blues (Eric Clapton, John Mayer), přes americké country (Brad Paisley), až po vlastní originální úpravy písní známých popových interpretů (Michael Jackson). Tentokrát s hostem na perkusní nástroje.

sobota 27. 2.

DJ 'S BROTHERS IN BASIC

Oblíbená DJ parta, která vždy Kamenáč roztančí na muziku všech žánrů pouštěnou výhradně z originál vinylových desek.

ZUŠ MILEVSKOLIBUŠINA 1217 | TEL.: 383 809 253
www.zus-milevsko.cz

středa 24. 2.

14.00

BESÍDKA PRO SENIORY

Klub důchodců, ul. Gen. Svobody

SDH CHYŠKY

sobota 20. 2.

19.30

TRADIČNÍ HASIČSKÝ PLES

Pořádá Sbor dobrovolných hasičů Chyšky, k tanci a poslechu hraje Tichá pohoda z Chyšek.

KD Chyšky

SOKOL MILEVSKO

čtvrtek 4. 2.

18.00

TĚLOCVIČNÁ AKADEMIE

Zveme všechny příznivce pohybu a dobré pohody na další tělocvičnou akademii, kterou připravili cvičenci a cvičitelé T. J. Sokol Milevsko. V pestrém programu se ve čtrnácti vystoupeních představí na tři stovky cvičenců všech věkových kategorií.

sportovní hala

Prezentace regionu Milevsko na veletrhu v Brně

Region Milevsko se již tradičně účastnil veletrhu cestovního ruchu REGIONTOUR, který se konal ve dnech 14. – 17. 1. 2016 na brněnském výstavišti. Jedná se o mezinárodní veletrh turistických možností v regionech, který se zaměřuje na podporu domácího a příjezdového cestovního ruchu v České republice. Mezi vystavovatele patřily zejména kraje a turistické regiony, obce a jejich sdružení, centrály cestovního ruchu, ale nechyběly zde ani jednotliví poskytovatelé služeb. Region Milevsko se zde prezentoval v rámci expozice Jihočeského kraje, která nesla název „Jižní Čechy olympijské“. Toto téma demonstrovalo olympijská věž, uvnitř které se návštěvníci mohli vyfotografovat v oblečení českého olympijského týmu. V patře věže si zájemci vyzkoušeli simulaci hodů oštěpem a na vrcholu věže na ně čekalo představení projektu Jižní Čechy olympijské v podobě multimediálních obrazovek. Milevský



region se v tomto roce bude dále prezentovat na veletrhu Holiday World v Praze, jenž proběhne v termínu 18. – 21. 2. 2016, a na veletrhu Jihočeský kompas, který se koná ve dnech 28. – 29. 4. 2016 v Českých Budějovicích.

Milevský kraj o.p.s.

Poděkování Sociálních služeb Města Milevska



Děkujeme za úsilí a ochotu věnovat svůj volný čas všem, kteří přišli potěšit seniory svou návštěvou v loňském roce. Současně také děkujeme všem, kteří vystoupili v loňském roce v Domově seniorů v Milevsku. Chtěli bychom poděkovat za spolupráci v roce 2015 a těšíme se na další spolupráci v roce 2016.

Tímto patří poděkování i panu K. Sádlovi, který strávil čas se seniory Domova povídáním k 600. výročí upálení Mistra Jana Husa. Paní Líde Jindrové a jejím tanečním kolegyním bychom rádi poděkovali za úžasné odpoledne a taneční vystoupení v rytmu orientální hudby. Akce se velmi zdařila a klienti byli z brňských tanečnic



nadšení. Mgr. Kamile Pokorné za velmi zajímavou přednášku o archeologii a zároveň patří poděkování také panu Vildtovi, který bude i nadále pokračovat v přednáškách pro klienty Domova seniorů a obyvatele Domu s pečovatelskou službou Milevsko 5. května 1510.

Velmi děkujeme Domu dětí a mládeže z Milevska, zvláště pak vedoucím a dětem, které darovaly seniorům krásné dárečky před Vánocemi v podobě keramických rybiček.

Touto cestou posíláme poděkování i panu řediteli Mgr. V. Horkovi a panu vedoucímu souboru LEGO a žákům ze Základní umělecké školy Milevsko, kteří věnovali svůj čas v předvánoční době a připravili si pro klienty Domova seniorů a obyvatele Domu s pečovatelskou službou vánoční troubení a pásmo vánočních písní a koledí. Jejich vystoupení bylo proloženo recitací básní s vánoční tematikou právě od pana učitele Adama. Naši klienti byli natolik potěšeni výkonem mladých muzikantů, že si s chutí se souborem zazpívali. Velké díky za kolektiv Domova seniorů a Domů s pečovatelskou službou Milevsko.

*Bc. Martina Holá
Bc. Markéta Jarošová
Sociální služby Města Milevska*

Občanská poradna Milevsko – odborně sociální poradenství

Registrovaná sociální služba (dle zákona o Soc. službách č. 108/2006 Sb. a vyhlášky č. 505/2006 Sb.) poskytovatele p.o. Sociální služby Města Milevska je **zaměřena na**: Rodinné poradenství, Poradenství pro osoby v krizi, Dluhové poradenství

Služba je poskytována: Pondělí 8.00–12.00; 12.30–17.00 Středa 8.00–12.00; 12.30–17.00 Pátek 8.00–11.00

Poradna sídlí v budově Městského úřadu v Milevsku, a to v 1. patře nové budovy. Vstup do budovy je bezbariérový. Poradenství je určeno pro každého, kdo o radu či podporu požádá. Veškeré služby poradny jsou poskytovány bezplatně, diskrétně, s povinností mlčenlivosti ze strany sociálního pracovníka, klient však může vystupovat anonymně (tj. nemusí uvádět své jméno).

Poradna slouží jako: podpora lidem, kteří se ocitli v nepříznivé sociální situaci, pomoc klientům lépe se orientovat ve svých právech a povinnostech, podpora samostatnosti a nezávislosti klienta při hledání vlastního řešení

Kontakt: Bc. Andrea Klovová, sociální pracovníce | tel.: 702 133 122, | poradenstvi@socsluzbymilevsko.cz | Sociální služby Města Milevska





ROZHOVOR S JIŘÍM POLÁČKEM

V neděli 6. března se milevskému publiku představí na koncertě barokní hudby s názvem Bach vs. Vivaldi Jiří Poláček. Koncert se uskuteční v Bazilice Navštívení panny Marie v Milevském klášteře od 15 hodin. Vstupenky na koncert lze zakoupit až na místě za 100 Kč. Jiřímu Poláčkovi jsme položili několik otázek:

Společně s Českým komorním ansámblem mladých budete v Milevsku vystupovat poprvé. Můžete se milevskému publiku představit? Český komorní ansámbl mladých (ČKAM) založil můj spolužák z Pražské konzervatoře dirigent Josef Štefan jako těleso, kde budou mít mladí umělci prostor pro získání hudební praxe. To se

postupem času ukázalo jako velmi osvědčená myšlenka, protože mnozí ze zakládajících členů ansámblu dnes účinkují v předních českých divadlech a orchestrech. Uslyšíte tedy špičkové umělce na startu své kariery, kteří jsou plní mladistvého elánu. S ČKAM jsem začal spolupracovat již během studia na Pražské konzervatoři. Vždy to byla skvělá a profesionální spolupráce v úžasné a přátelské atmosféře. V červnu 2015 jsme společně uspořádali můj závěrečný absolventský koncert, a protože se nám spolupráce velmi líbila, společně s Josefem jsme vymysleli projekt Vivaldi vs. Bach.

Z názvu Vivaldi vs. Bach lze cítit konfrontaci



mezi oběma autory. Můžeme se těšit na hudební „souboj“?

To určitě můžete! Nicméně ale propojení obou autorů nevnímám jako konfrontační. Oba autoři jsou mistři barokní hudby, a přesto jsou charakterově velmi odlišní. Když jsme program vytvářeli, tak se nám líbila myšlenka postavit vedle sebe průzračnost Vivaldiho kompozičního stylu a niternou hloubku Bachovy hudby. Posлуhač se tedy může těšit na velmi pestrých 60 minut krásné hudby, která se úžasně hodí do prostoru baziliky Navštívení panny Marie v Milevském klášteře.

Jak vznikla myšlenka uspořádat koncert právě v Milevsku?

K Milevsku mám velmi hluboký vztah především proto, že odsud pocházejí oba má rodiče. V dětství jsem zde trávil letní prázdniny u babičky, za kterou sem stále dojíždím.

Koncert vlastně vznikl především z popudu mé babičky Marie Holubové, která si vždycky stěžovala, že moje koncerty a představení jsou daleko a že na ně nemůže pozvat své kamarádky. Takže jsem si řekl, že když nemůže Mohamed k hoře, musí hora k Mohamedovi. Zároveň jsme pro náš záměr získali podporu milevského děkana Františka Marka Míčka a Martina Třeštíka za město Milevsko. Takže mám velkou radost, že mohu svou babičku a všechny příznivce klasické hudby pozvat na náš koncert.

Děkujeme za rozhovor.

HUDEBNÍ SKLEPY

Václav Koubek trio

pátek 19. 2. od 19.30 hodin

Václav Koubek – harmonika, zpěv, autor-
ské čtení; Jan Ponocný – kytary, krabičky,
zpěv; Jaroslav Jeřábek – saxofon
Zakladatel Hudebních sklepů nemů-
že na Hudebních sklepech v Milevsku
chybět.

vstupné: předprodej 150 Kč, na místě 180 Kč
Předprodej vstupenek v Galerii M, tel.
382 522 082

BOMA
Milevsko s.r.o.



**AUTOMATICKÉ KOTLE * TEPELNÁ ČERPADLA * SOLÁRNÍ SYSTÉMY
ÚSTŘEDNÍ VYTÁPĚNÍ * VODOINSTALACE * REKONSTRUKCE KOUPELEN**

**PLYNOVÉ KONDENZAČNÍ KOTLE VAILLANT
KVALITA A ÚSPORA 16-30% PLYNU**

AKCE ZÁRUKA 5 LET ZDARMA

- při instalaci naší firmou získáte zdarma certifikát prodloužené 5-ti leté záruky
- úspora 16-30% plynu oproti zastaralému plynovému kotli
- návrh vhodného kotle a cenová nabídka zdarma
- a zajišťujeme záruční i pozáruční servis!



 **Vaillant**

mrkněte na **www.bomamilevsko.cz**
nebo volejte **382 526 079, 777 780 688**



Výsledky Tříkrálové sbírky v Milevsku



Milevští koledníci.

Farní charita Milevsko ukončila Tříkrálovou sbírku rozpečetěním 40 pokladniček na MěÚ Milevsko ve čtvrtek 14. ledna 2016 (7 pokladniček nebylo použitých). Celková částka **106 082 Kč** (což je o 15 355 Kč více než v loňském roce) byla odeslána na účet Charity Česká republika. Máme velkou radost, že jsme překonali stotisícovou hranici v historii TS na Milevsku.

Při realizaci sbírky nám pomáhalo cca 30 dospělých a 70 dětí. Koledovalo se v Milevsku i v okolních obcích (např. Sepekov, Božetice, Přestěnice, Týnice, Držkrajov, Kvaštov, Podchyšská Lhota, Vlksice, Pechova Lhota, Kovářov, Předbořice, Slabčice, Písecká Smoleč, Nadějkov, Nositín, Růžená, Osek, Vilín, Nová Ves, Hrachov, atd.). Dobrovolníci, dospělí i děti, skauti, děti

z našeho NZDM, naši duchovní - všichni pomáhali - každý podle svých možností, někteří koledovali jednou, někteří mnoho dnů. Letos se bohužel naše kasičky nedostaly do Klučenic, Lašovic a Hodušína, budeme se to snažit napravit v příštím roce. Ale zato se podařilo obejít větší část Milevska, přesto jsou části, kam se naši koledníci nedostali, zůstávají nepokryté i některé vesnice v okolí nebo se stihla obejít jen jejich část. S některými kasičkami se putovalo, takže není možné přesně určit, kolik se kde vykoledovalo. Uvádíme orientační přehled podle obcí a přesný přehled podle čísel kasiček tak, jak se rozpečetily na MěÚ.

Božetice	4 660 Kč
Chyšcko	4 176 Kč
Kovářovsko	10 253 Kč
Květov	2 190 Kč
Milevsko	50 612 Kč
Nadějkovsko	13 571 Kč
Písecká Smoleč	3 877 Kč
Předbořice	2 915 Kč
Přestěnice	5 386 Kč
Sepekov	4 589 Kč
Slabčice	3 853 Kč
Celkem	106 082 Kč

Z celorepublikového účtu Charity ČR se do jednotlivých (Tříkrálovou sbírku pořádajících) charit vrátí 65% vykoledované částky, ostatní

prostředky budou využity na projekty diecézí, humanitární projekty na pomoc potřebným doma i v zahraničí a na režii sbírky. Více na: <http://www.trikralovasbirka.cz/o-sbirce/> Děkujeme všem, kteří obětavě pomáhali a také všem, kteří jste do sbírky přispěli.

Vaše Farní charita Milevsko



Koleda v Chyškách.

Centrum Arkáda - pobočka Milevsko

Náměstí E. Beneše 123 (nad Českou poštou), 39901 Milevsko

Posláním Krizového centra Arkáda v Milevsku je poskytovat včasnou krátkodobou pomoc lidem v osobní krizi. S našimi klienty sdílíme jejich trápení, pomáháme jim nalézt rovnováhu a společně hledáme představu o možném řešení krizové situace.

Nabízíme pomoc a podporu v následujících oblastech:

- krize v rodině (manželské a partnerské krize, konfliktní rozvody, výchovné problémy ad.)
- domácí násilí (násilné chování ze strany partnera, psychické i fyzické násilí, vykázní násilné osoby)
- pomoc mladistvým při řešení jejich potíží v dospívání (problémy ve škole, vztahové krize, nízké sebevědomí ad.)
- náhlé zhoršení psychického stavu (ztráta blízké osoby, vážné onemocnění, závislosti a jejich řešení)
- potíže s přesahem do sociálně právní oblasti (zprostředkování kontaktů na odborná pracoviště – dluhová problematika, rozvodová situace ad.)
- asistované setkávání rodiče s dítětem
- informace o programu Pět P.

Mgr. Miroslava Pravdová

775 588 532, pravdova@arkada-pisek.cz

Všechny nabízené služby jsou pro klienty bezplatné.

www.arkadacentrum.cz

Otevírací doba pobočky:
každé pracovní pondělí od 8:00 do 16:00
382 521 300, milevsko@arkada-pisek.cz

DŮM KULTURY MILEVSKO zve na diskusně vzdělávací večer BAREVNÝ SVĚT LETNÍČEK

úterý 16. února od 18 hodin ve výukové učebně

Vydrží všechny letničky opravdu jen rok? Které voní, jaké druhy lákají hmyz? Jsou mezi nimi jedovaté rostliny nebo léčivky? Kdy začínáme s jejich předpěstováním, kdy které sázíme, které kvetou celé léto, jak lze jednotlivé druhy kombinovat a mnoho dalšího vám prozradí Ing. Ivan Dvořák, bývalý ředitel táborské botanické zahrady. *Vstupné: 30 Kč*

Centrum péče o ženy v Milevsku, Libušina 1401

(Dům s pečovatelskou službou vedle učiliště)

Nově nabízí!

- Cvičení s miminky a malými dětmi od 3 měsíců do 1. roku.
- Gynegymnastika - cvičení pro ženy podle Ludmily Mojžíšové
- Aromaterapeutická masáž nejen pro těhotné

Je nutné se na všechny

Příhlášky a informace na telefonu: 777 330 473 **aktivitu objednat!**

email: haluzova2@seznam.cz

Lektorka: Mgr. Jaroslava Haluzová DiS.

www.predporodnikurzy8.cz

porodní asistentka, laktiční poradce

Facebook: Centrum péče o ženy

a dětská sestra



• POSTELE A MATRACE NA MÍRU • Postel shop

PAMĚTOVÁ PĚNA - PRONÁJEM ZDRAVOTNÍCH POLOHOVACÍCH LŮŽEK -

výška 18cm **AKCE ÚNOR** výška 16cm

běžná cena 7.300,- **5.600,-** běžná cena 3.600,- **2.990,-**

MATRACE CAIRO • luxusní přizpůsobivá matrace
• paměť./visco/ pěna, 2strany tuhosti,
• odvětrávací průduchy, snímatelný potah

MATRACE MAXI SPECIÁL • tužší sendvičová matrace PUR+RE pěna
• masážní nopování -7 zón
• oboustranná, měkká/tužší strana +potah

ROZKL. POSTEL DOUBLE **DVOULŮŽKO RADKA**

běžná cena 17.200,- **14.300,-** včetně roštu, bez matrace
• 90x200cm-180x200cm

8.400,- • masiv 4 cm, nohy do L
180x200cm, borovice masiv
moření + 1500Kč

PRODEJNA: Kpt. Nálepký 1550, Milevsko (hlavní tribuna fotbal.stadionu) tel: 777 344 552, 777 103 535 E-SHOP: www.postelshop.cz

Družstevní byt 4+1

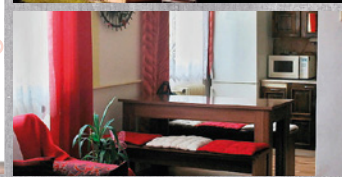
(převod do os. vlastnictví možný)

- částečně zrekonstruovaný, 85m²
- k bytu náleží sklepy, garáž, dílna, kůlna na dřevo
- možnost využití soukromé zahrady 2000 m² s posezením a ohništěm.

Cena bytu 780 000 Kč,- při rychlém jednání sleva zaručena

730 848 924

v.vaclav.volf@seznam.cz





PŘEŠTĚNICE

Budweiser
Budvár

OPEN
AIR
MUSIC
FEST

KRYŠTOF

MAJK SPIRIT + LIVE BAND
NO NAME | MONKEY BUSINESS
WOHNOUT spec.host EVA PILAROVÁ
SUPERGROUP | UDG | VISACÍ ZÁMEK

24.-25.6. 2016

www.prestenice.cz

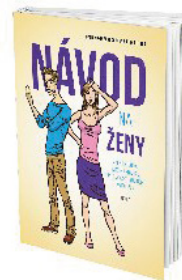
SEBERTE ODVAHU, PROLOMTE TABU...

Je možné, aby
muži porozuměli ženám?!

Na to vám odpoví autoři knihy

Návod na ženy

Dana-Sofie-Šlancarová
a **Erik Hutter**



Muži pochopí, kdy je správný čas
ženám naslouchat a kdy raději vypadnout.

Ženy poznají své ženské potřeby
a naučí se o nich komunikovat s muži.

Společně objevíte 4 ženské fáze **výkonného partáka**, sexuální
bohyně, tvořivé čarodějky a moudré vědky.

Kdy? 2. března 2016 od 17 do 19 hodin

Kde? Městská knihovna v Milevsku - Pobočka v DK !!

Zajímá vás, jaký vliv má antikoncepce na chuť ženy na sex? Jak je možné
komunikovat o ženských potřebách doma i v zaměstnání? Přijďte se nás zeptat:



Dana-Sofie Šlancarová a Erik Hutter. Podnikatelé,
spisovatelé, životní partneři, koučové, autoři knihy
Návod na ženy. Spolupracují na projektech *Cyklická
žena®* (www.cyklikazena.cz), *Pro vědomý život .cz*
(www.provedomyzivot.cz) nebo *Cesty vášně*
(www.cestyvasne.cz).



T.J. SOKOL Milevsko
zve všechny přátele pohybu a dobré pohody
na

TĚLOCVIČNOU AKADEMII

Kdy? ve čtvrtek 4. února 2016
od 18:00 hodin

Kam? do milevské sportovní haly

Proč? aby se potěšili pohledem na rozmanitá a nápaditá
vystoupení, která si pro ně připravili cvičenci všech
věkových kategorií

Jak? pod vedením svých cvičitelů ve svých cvičebních
hodinách

Zač? dospělí 70,- Kč
děti, studenti do 18 let 40,- Kč

Dopolední představení od 8:15 hod. a od 10:00 hod. jsou určena přednostně
pro školy. Vstupné: děti 35,- Kč, dospělí 70,- Kč.

Uspáá...vááá ...Váááás
rychlost vašeho internetu?
nenechte se omezovat...



s **INTERNET**em
od nás můžete frčet za akční cenu
99,- měsíc*



až **120**
Mb/s

488 999 200

www.nej.cz | e-mail: 120@nej.cz

* pouze pro nové uživatele internetových služeb,
cena je platná pro první 4 měsíce při uzavření smlouvy na 24 měsíců.

Nej.cz



Přijďte s dětmi v únoru na pohádku

Dům kultury Milevsko zve všechny děti na pohádku v podání Divadelního souboru Tábor, který tentokrát přijede sehrát pohádku Andulka a loupežníci. Veselý příběh s písničkami, plný omylů nešikovných zbojníků, pobaví děti i jejich rodiče a zavede nás do hlubokého lesa jednoho malého království, kde se usadí tlupa loupežníků. Rozhodnou se, že unesou princeznu Aničku, aby za ni získali bohaté výkupné.

Plán loupežníků se však začne hatit, když zjistí, že na zámku jsou Aničky dvě. Která z nich je princezna, za kterou by peníze získali? To se přijďte podívat v neděli 21. února od 15 hodin do velkého sálu domu kultury. Vstupenky zakoupíte v předprodejních místech: www.milevskem.cz, DK Milevsko, Infocentrum Milevsko a Milevské kino za 50 korun, na místě zaplatíte 60 Kč.



Jak dobře znáš své město?



Vaším úkolem je odhalit, kde byla fotografie pořízena. Tři vylosovaní výherci, kteří správnou odpověď pošlou SMS do středy 17. února na telefonní číslo 775 733 552, získají vstupenku na novou českou pohádku Řachanda, která se bude promítat v Milevském kině v sobotu 27. února od 17.30

hodin. K odpovědi nezapomeňte připojit celé své jméno a adresu.

Správná odpověď z minulého čísla: dřevěná socha před letním stadionem

Výherci: Jarka Zemanová Milevsko a Ing. Pavel Pecháček, Zběšičky

VÝZVA PRO OBCHODNÍKY

Dům kultury Milevsko připravuje na sobotu 19. března **Velikonoční trhy**. Zájemci z řad prodejců se mohou hlásit v kanceláři DK nebo na telefonu 383 809 201.

Dětská obuv Botonožka Bechyně

Certifikovaná
zdravotně nezávadná
dětská obuv



Skladem stovky bot v každé velikosti vždy 30-60 párů na každou sezónu. Hlavní sortiment ve velikostech 17 - 35, vyšší velikosti okrajově.

TIP NA NÁVŠTĚVU MILEVSKÉHO KINA ŘACHANDA

čtvrtek 25. až neděle 28. 2.

Pohádka o rozmazlené princezně a dvou kamarádech, kteří se neživí vždycky úplně poctivě. Až když se trojice ocitne shodou okolností v kouzelném Černém lese, kde žijí podivné lesní bytosti, naučí se od nich to, co je nedokázali do té doby naučit sami lidé - že tak, jak se chováme k ostatním, tak se pak oni chovají k nám. Neboli že co dáváš, to se ti vrátí. Ale co by to bylo za příběh, kdyby kromě ponaučení, zábavy a milých postav chyběla láska? A tak se stane, že kromě toho, že se princezna Markétka napraví, se také zamiluje do obyčejného Matěje...

SLEVOVÝ KUPON
30% SLEVA
na zimní zboží
(sleva z původní ceny)
dětské a dámské zimní boty, sněhule, rukavice, čepice, zateplené kalhoty, oteplovačky, fleesové mikiny

SLEVOVÝ KUPON
10% SLEVA
na celý nákup
nezlevněného zboží
+ Topgal platí i na objednávky

Otevírací doba:

Po - Pá: 9.00 - 12.00

13.30 - 17.00

So: 9.00 - 11.00

tel.: 723 020 899

mail: botonozka@centrum.cz

www.botonozka-boticky.cz

www.facebook.com/Botonozka

Přijďte se k nám na Facebooku

Dětská obuv Botonožka

Libušina 186

Bechyně

Nejširší výběr dětských botiček v regionu od předních výrobců z oboru:

Super-fit, Fare, Protetika, DDStep, Jonap, Bugga, Santigé, Pegres, Peddy, Prestige, HP Čechtin, Befado, Demar